

Утверждена  
приказом начальника  
от 11.12.2020 № 1477  
(приложение)

**Кластерная оценка качества образования  
муниципальных образовательных учреждений, подведомственных  
Управлению образования администрации муниципального образования  
городского округа «Воркута», за 2020 год**

Во исполнение приказа начальника Управления образования администрации МО ГО «Воркута» от 26.11.2020 № 1387 «Об утверждении итогов мониторинга Стандарта качества «Качество образования – качество жизни» за 2020 год», в целях получения объективной информации о качестве образования и повышения эффективности управления в системе образования в 2020 году проведена кластерная оценка в 24 подведомственных дошкольных образовательных учреждениях, 17 подведомственных муниципальных общеобразовательных учреждениях и 2-х учреждениях дополнительного образования по показателям и индикаторам Стандарта качества.

В рамках мониторинга деятельности ОУ были использованы механизмы и индикаторы оценки качества. Данная работа включала в себя:

- проведение анализа существующей системы оценки качества деятельности ОО;
- использование механизмов оценки качества деятельности ОО (методика оценки и инструментария расчета данных по каждому индикатору);
- кластеризацию групп ОО по качеству процесса, условий и результата;
- построение рейтинговых шкал в различных разрезах показателей процесса и результата внутри кластера.

В результате кластеризации по качеству процесса, условий и результата образовательные организации распределяются в 9 кластеров:

Качество процесса	Качество результата		
	Ниже среднего	Среднее	Выше среднего
Ниже среднего	1	2	3
Среднее	4	5	6
Выше среднего	7	8	9

Характеристика кластеров:

«Нормальными» считаются кластеры 1, 5, 9, расположенные на диагонали. Параметры этих кластеров отражают прямую зависимость качества результата обучения от качества основных характеристик процесса как доминирующую тенденцию.

Оставшиеся кластеры отклоняются от диагонали, что отражает отличия от доминирующей тенденции прямой зависимости результатов обучения от ключевых характеристик процесса. Это позволяет охарактеризовать их как «аномальные».

От «нормальных» кластеров «аномальные» отличает то, что при сходном характере «процесса» показатели результата в них отклоняются в ту или другую сторону. Так, кластеры 7 и 8 уступают по результативности кластеру 9, расположенному на диагонали таблицы. Результаты в кластерах 2, 3, 6, напротив, превышают показатели кластеров 1, 4 и 5, идентичных им с точки зрения формальных характеристик «процесса».

### **Дошкольные образовательные учреждения.**

Для образовательных учреждений, реализующих основную образовательную программу дошкольного образования (далее - ДОУ), вошедших в определенный кластер, характерны соответствующие общие (типичные) показатели результата и условий (процесса) как положительные, так и отрицательные.

#### **Показатели условий (процесса):**

- доля педагогов, имеющих первую и высшую категорию;
- доля педагогов, повысивших квалификацию за последние три года;
- доля педагогов, повысивших квалификацию по вопросам коррекционной работы и/или инклюзивного образования;
- использование информационно-образовательных технологий (ИОТ) в различных видах образовательной деятельности (использование мультимедийной техники согласно тематическим планам ДОУ)
- использование программных продуктов в различных видах образовательной деятельности (обучающие, развивающие и диагностические программы);
- экономическая обоснованность используемого современного учебного оборудования;
- соответствие функциональных помещений требованиям и правилам пожарной безопасности;
- соответствие функциональных помещений требованиям СанПиН по воздушно-тепловому режиму, освещению, водоснабжению;
- соответствие требований к материально-техническому обеспечению ООП ДО ДОУ (учебно-методический комплект, оборудование, оснащение);
- оснащенность помещений развивающей предметно - пространственной средой;

- доля детей-инвалидов и детей с ОВЗ, для которых созданы условия в соответствии с перечнем и планом реализации индивидуально ориентированных коррекционных мероприятий, обеспечивающих удовлетворение особых образовательных потребностей и с учетом ИПРА (инд. программы реабилитации);
- соответствие оснащения образовательного учреждения действующим нормативам противопожарной и антитеррористической безопасности (по результатам проверки ГПН и ГОЧС);
- деятельность дошкольных образовательных учреждений (далее — ДОУ) по привлечению внебюджетных средств;
- оснащенность ДОУ материально-техническими ресурсами функциональных помещений.

#### **Показатели результата:**

- доля родителей детей-инвалидов и детей с ОВЗ (законных представителей), положительно оценивающие уровень доступности объектов образования; положительно оценивающих отношение работников ДОУ к проблемам детей-инвалидов и детей с ОВЗ;
- выполнение натуральных норм питания детей дошкольного возраста;
- снижение уровня заболеваемости воспитанников;
- участие ДОУ в реализации социально значимых проектов с воспитанниками;
- функционирование в ДОУ вариативных форм ДО для детей, не посещающих ДОУ;
- выполнение (реализация) образовательной программы в полном объеме;
- количество договоров сетевого взаимодействия;
- уровень готовности выпускников ДОУ по итогам обследования специалистами Центра ПМ и СП;
- доля воспитанников ДОУ, принимающих участие в конкурсах различного уровня;
- удовлетворенность населения качеством дошкольного образования от общего числа опрошенных родителей, дети которых посещают ДОУ;
- наличие пилотных площадок, ресурсных центров;
- участие ДОУ в конкурсах различного уровня;
- рейтингование ДОУ;
- мониторинг общественного мнения (НОКО).

Показатели уровня результата мотивируют руководителя к принятию управленческих мер качества предоставления услуг по реализации основной образовательной программы дошкольного образования (далее - ООП ДО), присмотра и ухода, обеспечения до-

ступности дошкольного образования, в том числе детей с ОВЗ. Показатели уровня процесса (условий) ранжируют дошкольные образовательные учреждения (далее – ОУ) по условиям организации образовательного процесса, качественной характеристике педагогических кадров. По сути, эти данные можно расценивать как материально-технические, финансовые, кадровые вложения в образовательный процесс: чем выше уровень вложений в систему образования, тем на большие результаты вправе рассчитывать общество.

Информация об уровне процесса (условий) и результата в разрезе ОУ, а также соответствующий номер кластера за 2020 год, представлены в таблице:

<i>ОУ</i>	<i>Уровень процесса (условий)</i>	<i>Уровень результата</i>	<i>Кластер</i>
МБДОУ «детский сад № 11 комбинированного вида» г. Воркуты	высокий	высокий	9
МБДОУ «Детский сад № 12» г. Воркуты	высокий	высокий	9
МБДОУ "Детский сад № 17 комбинированного вида» г. Воркуты	высокий	средний	8
МБДОУ «Детский сад № 18» г. Воркуты	высокий	высокий	9
МБДОУ «Детский сад № 21» г. Воркуты	средний	высокий	6
МБДОУ «Детский сад № 26» г. Воркуты	средний	средний	5
МБДОУ «Детский сад № 33» г. Воркуты	высокий	высокий	9
МБДОУ «Детский сад № 34» г. Воркуты	средний	средний	5
МБДОУ «Детский сад № 35» г. Воркуты	средний	высокий	6
МБДОУ «Детский сад № 37» г. Воркуты	высокий	высокий	9
МБДОУ «Детский сад № 41» г. Воркуты	высокий	высокий	9
МБДОУ «Детский сад № 42» г. Воркуты	высокий	высокий	9
МБДОУ «Детский сад № 53» г. Воркуты	высокий	высокий	9
МБДОУ «Детский сад № 54» г. Воркуты	средний	высокий	6
МБДОУ «Детский сад № 55 комбинированного вида» г. Воркуты	высокий	высокий	9
МБДОУ «Детский сад № 56» г. Воркуты	высокий	высокий	9
МБДОУ «Детский сад № 65» г. Воркуты	высокий	высокий	9
МБДОУ «Детский сад № 83» г. Воркуты	средний	высокий	6
МБДОУ «Детский сад № 103» г. Воркуты	высокий	средний	8
МБДОУ «Детский сад № 105» г. Воркуты	низкий	средний	2
МАОУ «Прогимназия № 1» г. Воркуты	высокий	высокий	9
МБОУ «Начальная школа – детский сад № 1» г. Воркуты	высокий	высокий	9
МОУ «СОШ № 43» г. Воркуты	низкий	низкий	1
МОУ «СОШ № 44» г. Воркуты	низкий	низкий	1

Уровень процесса (условий) рассчитывался по 14 показателям. По 13 показателям в подведомственных дошкольных образовательных учреждениях, реализующих основную

образовательную программу дошкольного образования (далее - ОУ): №№ 21, 26, 34, 54, 105, СОШ № 43, СОШ №44 (не учитывался показатель 1.4.1. «Доля родителей детей-инвалидов и детей с ОВЗ (законных представителей), положительно оценивающих уровень доступности объектов образования; положительно оценивающих отношение работников ДОУ к проблемам детей-инвалидов и детей с ОВЗ»).

*По результатам анализа представлены следующие типы кластеров:*

Качество процесса	Качество результата		
	Ниже среднего	Среднее	Выше среднего
Ниже среднего	МОУ «СОШ № 43» г. Воркуты, МОУ «СОШ №44» г. Воркуты	МБДОУ «Детский сад № 105» г. Воркуты	
Среднее		МБДОУ «Детский сад № 34» г. Воркуты	МБДОУ «Детский сад № 21» г. Воркуты, МБДОУ «Детский сад № 26» г. Воркуты, МБДОУ «Детский сад № 35» г. Воркуты, МБДОУ «Детский сад № 54» г. Воркуты, МБДОУ «Детский сад № 83» г. Воркуты
Выше среднего		МБДОУ «Детский сад № 17 комбинированного вида» г. Воркуты, МБДОУ «Детский сад № 103» г. Воркуты	МБДОУ «Детский сад № 11 комбинированного вида» г. Воркуты, МБДОУ «Детский сад № 12» г. Воркуты, МБДОУ «Детский сад № 18» г. Воркуты, МБДОУ «Детский сад № 33» г. Воркуты, МБДОУ «Детский сад № 37» г. Воркуты МБДОУ «Детский сад № 41» г. Воркуты, МБДОУ «Детский сад № 42» г. Воркуты, МБДОУ «Детский сад № 53» г. Воркуты, МБДОУ «Детский сад № 55 комбинированного вида» г. Воркуты, МБДОУ «Детский сад № 56» г. Воркуты, МБДОУ «Детский сад № 65» г. Воркуты, МАОУ «Прогимназия № 1» г. Воркуты,

			МБОУ «Начальная школа - детский сад № 1» г. Воркуты
--	--	--	---

### *Кластеры с высоким уровнем результата по муниципалитету*

**Кластер № 9** (ОУ №№ 11, 12, 18, 33, 37, 41, 42, 53, 55, 56, 65, Прогимназия № 1, Начальная школа - детский сад № 1) - высокий уровень процесса (условий), высокий уровень результата.

Данный кластер относится к высокоэффективному, так как уровень организации процесса образования соответствует уровню полученных результатов. В группу вошли образовательные учреждения с высокой долей педагогов, имеющих первую и высшую квалификационную категорию (кроме ОУ №№ 11, 12, 18, 37, 55, 65, Прогимназия № 1), а также с высокой долей педагогов, повысивших квалификацию за последние три года. В данной категории кластеров высока доля педагогов, повысивших квалификацию по вопросам коррекционной работы и /или инклюзивного образования; в образовательных учреждениях создана информационно - образовательная и предметно - развивающая среда: используются информационно - образовательные технологии (ИОТ) в различных видах деятельности (использование мультимедийной техники согласно тематическим планам ОУ), используются программные продукты в различных видах образовательной деятельности (обучающие, развивающие и диагностические программы); в учреждениях экономически обосновано используется современное учебное оборудование, функциональные помещения соответствуют требованиям и правилам пожарной безопасности, функциональные помещения соответствуют требованиям СанПиН по воздушно - тепловому режиму, освещению и водоснабжению; ООП ДО соответствует требованиям к материально - техническому обеспечению ДОУ: учебно - методический комплект, оборудование, оснащение (кроме ОУ №№ 11, 18, 33, 37, 41, 56, 65); оснащенность помещений развивающей предметно – пространственной средой соответствует оптимальному уровню (кроме ОУ №№ 11, 18, 37, 65); высока доля детей-инвалидов и детей с ОВЗ, их родителей (законных представителей), положительно оценивающих уровень доступности объектов образования; оснащение образовательных учреждений соответствуют действующим нормам противопожарной и антитеррористической безопасности (по результатам проверок ГО и ЧС); образовательными учреждениями организована активная деятельность по привлечению внебюджетных средств, у которых деятельность по привлечению внебюджетных средств ниже оптималь-

ного уровня); велика доля детей - инвалидов и детей с ОВЗ, для которых созданы условия в соответствии с перечнем и планом реализации индивидуальных ориентированных коррекционных мероприятий, обеспечивающих удовлетворение особых образовательных потребностей и с учетом ИПРА (индивидуальные программы реабилитации и/или абилитации); выполнение натуральных норм питания детей дошкольного возраста соответствует СанПиН; участие ОУ в реализации социально значимых проектах с воспитанниками; образовательная программа дошкольного образования реализуется в полном объеме; заключены договора сетевого взаимодействия; выше уровень готовности выпускников ОУ по итогам обследования специалистами Центра ППМ и СП (кроме ОУ №№ 18, 65); на базе ОУ имеются пилотные площадки, ресурсные центры; велика степень участия ОУ в конкурсах различного уровня; уровень заболеваемости воспитанников выше среднего уровня по городу (индекс здоровья воспитанников) (кроме ОУ №№ 41, 42, Прогимназия № 1, Начальная школа - детский сад № 1); на базе образовательных учреждений функционируют вариативные формы ДО для детей, не посещающих ОУ; велика доля участия воспитанников ОУ, принимающих участие в конкурсах различного уровня; велика доля удовлетворенности населения качеством дошкольного образования от общего числа опрошенных родителей, дети которых посещают образовательное учреждение.

Результаты ОУ данного кластера в целом выше соответствующих средних значений по муниципалитету.

**Кластер № 6** (ОУ №№ 21, 26, 35, 54, 83) - средний уровень процесса (условий), высокий уровень результата.

В группе данного кластера показатели процесса (условий) равны или выше средних значений по муниципалитету: создана информационно - образовательная и предметно - развивающая среда: образовательные учреждения используют информационно - образовательные технологии (ИОТ) в различных видах образовательной деятельности (использование мультимедийной техники согласно тематическим планам ОУ), используют программные продукты в различных видах образовательной деятельности (обучающие, развивающие и диагностические программы); доля педагогов, имеющих первую и высшую категории (кроме ОУ № 26, 35, 54, 83); доля педагогов, повысивших квалификацию за последние 3 года соответствует оптимальному уровню (кроме ОУ № 26); доля педагогов, повысивших квалификацию по вопросам коррекционной работы и/или инклюзивного образования; используемое современное учебное оборудование экономически обосновано;

функциональные помещения соответствуют требованиям и правилам пожарной безопасности, а также требованиям СанПиН по воздушно - тепловому режиму, освещению, водоснабжению; на оптимальном уровне оснащенность помещений развивающей предметно - пространственной средой; оснащение образовательного учреждения соответствует действующим нормативам противопожарной и антитеррористической безопасности; соответствуют требованиям к материально - техническому обеспечению ООП ДО ДООУ (кроме ОУ № 21, 26, 35, 54); оснащенность ДООУ материально - техническими ресурсами функциональных помещений; доля родителей детей - инвалидов и детей с ОВЗ, положительно оценивающих уровень доступности объектов образования; выполнены натуральные нормы продуктов питания; уровень заболеваемости ниже (индекс здоровья) уровня по муниципалитету (кроме ОУ № 21, 26, 35); участие в реализации социально значимых проектах на оптимальном уровне; функционирование в ДООУ вариативных форм дошкольного образования для детей, не посещающих ДООУ; выполнение (реализация) образовательной программы дошкольного образования в полном объеме; количество договоров сетевого взаимодействия; уровень готовности выпускников ДООУ по итогам обследования специалистами Центра ППМ и СП (кроме ОУ № 83); доля воспитанников ДООУ, принимающих участие в конкурсах различного уровня, соответствует оптимальному уровню; принимают участие в конкурсах различного уровня, имеют награды, гранты и другие достижения; население удовлетворены качеством дошкольного образования; деятельность ДООУ направлена на привлечение внебюджетных средств и достигнут оптимального уровня по муниципалитету (кроме ОУ № 21, 54, 83); открыты и функционируют пилотные площадки, ресурсные центры; соответствуют муниципальному уровню по результатам кластерной оценки; результаты профессиональной и общественной экспертной оценки - соответствуют максимальному количеству баллов по показателям и критериям НОКО.

Вместе с тем, ниже муниципального оснащенность помещений развивающей предметно - пространственной средой.

#### *Кластеры со средним уровнем результата по муниципалитету*

**Кластер № 8 (ОУ №№ 17, 103):** высокий уровень процесса (условий), средний уровень результата.

В образовательных учреждениях данного кластера высокие показатели: создана информационно - образовательная и предметно - развивающая среда: используется информационно - образовательные технологии (ИОТ) в различных видах образовательной деятель-



ности (использование мультимедийной техники согласно тематическим планам ДООУ); в образовательных учреждениях используются программные продукты в различных видах образовательной деятельности (обучающие, развивающие и диагностические программы); доля педагогов, повысивших квалификацию за последние три года (кроме ОУ № 17); доля педагогов, повысивших квалификацию по вопросам коррекционной работы и/или инклюзивного образования (кроме ОУ № 103); экономически обосновано использование современного учебного оборудования; функциональных помещения соответствуют требованиям и правилам пожарной безопасности, а также соответствуют функциональные помещения требованиям СанПиН по воздушно - тепловому режиму, освещению, водоснабжению; достигнут оптимальный уровень - соответствие РППС ДООУ перечням функциональных модулей по итогам мониторинга (кроме ОУ № 103); достигнут оптимальный уровень по показателям: доля родителей детей-инвалидов и детей с ОВЗ (законных представителей), положительно оценивающих уровень доступности объектов образования; положительно оценивающих отношение работников ДООУ к проблемам детей-инвалидов и детей с ОВЗ, участие ДООУ в реализации социально значимых проектах с воспитанниками; доля инвалидов и детей с ОВЗ, для которых созданы условия в соответствии с перечнем и планом реализации индивидуально - ориентированных коррекционных мероприятий, обеспечивающих удовлетворение особых образовательных потребностей и с учетом ИПРА (инд. программы реабилитации); достигнут оптимальный уровень по показателю состояния здоровья (в части выполнения натуральных норм питания детей дошкольного возраста); оснащение образовательного учреждения соответствует действующим нормативам противопожарной и антитеррористической безопасности (по результатам проверки ГПН и ГОЧС); организация в ДООУ вариативных форм ДО для детей, не посещающих ДООУ; достигнут оптимальный уровень участия в социально - значимых проектах; выполнение (реализация) образовательной программы в полном объеме; количество договоров сетевого взаимодействия на оптимальном уровне; достигнут оптимальный уровень (доля воспитанников ДООУ), принимающих участие в конкурсах различного уровня; достигнут оптимальный уровень удовлетворенности населения качеством дошкольного образования от общего числа опрошенных родителей, дети которых посещают ДООУ; привлечение внебюджетных и привлеченных средств; оснащенность ДООУ материально - техническими ресурсами функциональных помещений соответствует оптимальному уровню (кроме ОУ № 103); оптимальный уровень - участие ДООУ в конкурсах различного уровня.

Вместе с тем ниже муниципального уровня доля педагогов, имеющих первую и высшую категорию; соответствие требованиям к материально - техническому обеспечению ООП ДО ДОУ; уровень готовности выпускников ДОУ по итогам обследования специалистами Центра ППМ и СП; уровень заболеваемости воспитанников.

**Кластер № 5 (ОУ № 34):** средний уровень процесса (условий), средний уровень результата.

В учреждении данного кластера показатели процесса (условий) равны или выше средних значений по муниципалитету: доля педагогов, повысивших квалификацию за последние три года; использование информационно-образовательных технологий (ИОТ) в различных видах образовательной деятельности (использование мультимедийной техники согласно тематическим планам ДОУ), использование программных продуктов в различных видах образовательной деятельности (обучающие, развивающие и диагностические программы); экономически обосновано использование современного учебного оборудования; соответствие функциональных помещений требованиям и правилам пожарной безопасности; соответствие функциональных помещений требованиям СанПиН по воздушно - тепловому режиму, освещению, водоснабжению; доля детей-инвалидов и детей с ОВЗ, для которых созданы условия в соответствии с перечнем и планом реализации индивидуально ориентированных коррекционных мероприятий, обеспечивающих удовлетворение особых образовательных потребностей и с учетом ИПРА (инд. программы реабилитации); доля родителей детей-инвалидов и детей с ОВЗ (законных представителей), положительно оценивающих уровень доступности объектов образования, положительно оценивающих отношение работников ДОУ к проблемам детей-инвалидов и детей с ОВЗ; доля педагогов, повысивших квалификацию за последние три года; выполнение натуральных норм питания детей дошкольного возраста; соответствие оснащения образовательного учреждения действующим нормативам противопожарной и антитеррористической безопасности (по результатам проверки ГПН и ГОЧС); доля педагогов, повысивших квалификацию по вопросам коррекционной работы и/или инклюзивного образования; участие ДОУ в реализации социально значимых проектах с воспитанниками; функционирование в ДОУ вариативных форм ДО для детей, не посещающих ДОУ; выполнение (реализация) образовательной программы в полном объеме; количество договоров сетевого взаимодействия; уровень готовности выпускников ДОУ по итогам обследования специалистами Центра ППМиСП; деятельность ДОУ по привлечению внебюджетных средств; наличие пилотных площадок,

ресурсных центров; результаты мониторинга общественного мнения; доля воспитанников ДООУ, принимающих участие в конкурсах различного уровня; удовлетворенность населения качеством дошкольного образования от общего числа опрошенных родителей, дети которых посещают ДООУ; участие ДООУ в конкурсах различного уровня, мониторинг общественного мнения.

Ниже муниципальных значений показатели: доля педагогов, имеющих первую и высшую категорию; соответствие требований к материально-техническому обеспечению ООП ДО ДООУ (учебно-методический комплект, оборудование, оснащение); оснащенность помещений развивающей предметно - пространственной средой; снижение уровня заболеваемости воспитанников.

**Кластер № 2** (ОУ № 105) - низкий уровень процесса (условий), средний уровень результата.

В учреждении данному кластеру соответствуют: доля педагогов, повысивших квалификацию за последние три года; информационно-образовательные технологии (ИОТ) в различных видах образовательной деятельности (использование мультимедийной техники согласно тематическим планам ДООУ); используют программные продукты в различных видах образовательной деятельности (обучающие, развивающие и диагностические программы); экономически обоснованно использование современного учебного оборудования; соответствие функциональных помещений требованиям СанПиН по воздушно-тепловому режиму, освещению, водоснабжению; выполнение натуральных норм питания детей дошкольного возраста соответствует нормам СанПин; выполнение натуральных норм питания детей дошкольного возраста; участие ДООУ в реализации социально значимых проектов с воспитанниками; выполнение (реализация) образовательной программы в полном объеме; количество договоров сетевого взаимодействия; уровень готовности выпускников ДООУ по итогам обследования специалистами Центра ППМиСП; удовлетворенность населения качеством дошкольного образования от общего числа опрошенных родителей, дети которых посещают ДООУ; участие ДООУ в конкурсах различного уровня; результаты профессиональной и общественной экспертизы - мониторинг общественного мнения.

Вместе с тем, ниже муниципального доля педагогов, имеющих первую и высшую категорию; соответствие функциональных помещений требованиям и правилам пожарной безопасности; соответствие требований к материально-техническому обеспечению ООП ДО ДООУ (учебно-методический комплект, оборудование, оснащение); оснащенность по-

мещений развивающей предметно - пространственной средой; соответствие оснащения образовательного учреждения действующим нормативам противопожарной безопасности (по результатам ГПН и ГОЧС); привлечение внебюджетных и привлеченных средств; оснащенность ДОО материально - техническими ресурсами функциональных помещений; снижение уровня заболеваемости воспитанников.

### *Кластеры с низким уровнем результата по муниципалитету*

**Кластер № 1** (ОУ - СОШ № 43, СОШ № 44): низкий уровень процесса (условий), низкий уровень результата.

В данных учреждениях используют информационно-образовательные технологии (ИОТ) в различных видах образовательной деятельности (использование мультимедийной техники согласно тематическим планам ДООУ); используют программные продукты в различных видах образовательной деятельности (обучающие, развивающие и диагностические программы); экономически обоснованно использование современного учебного оборудования; соответствие функциональных помещений требованиям СанПиН по воздушно-тепловому режиму, освещению, водоснабжению; созданы безопасные условия при организации образовательного процесса в образовательных организациях, реализующие программу ДО; выполнение натуральных норм питания детей дошкольного возраста соответствует нормам СанПиН; участие ДООУ в реализации социально значимых проектов с воспитанниками; выполнение (реализация) образовательной программы в полном объеме; количество договоров сетевого взаимодействия; доля воспитанников ДООУ, принимающих участие в конкурсах различного уровня; оснащенность ДООУ материально-техническими ресурсами функциональных помещений; участие ДООУ в конкурсах различного уровня; удовлетворенность населения качеством дошкольного образования от общего числа опрошенных родителей, дети которых посещают ДООУ; мониторинг общественного мнения.

Вместе с тем, ниже муниципального доля педагогов, имеющих первую и высшую категорию; доля педагогов, повысивших квалификацию за последние три года; соответствие требований к материально-техническому обеспечению ООП ДО ДООУ (учебно-методический комплект, оборудование, оснащение); оснащенность помещений развивающей предметно - пространственной средой; снижение уровня заболеваемости воспитанников.

Не вошли учреждения дошкольного образования, подведомственные УпрО, в следующие кластеры:

**Кластер № 3** низкий уровень процесса (условий), высокий уровень результата.

**Кластер № 4** средний уровень процесса (условий), низкий уровень результата.

**Кластер № 7** является самым малоэффективным и характеризуется низким уровнем результата при высоком уровне процесса (условий).

**Использование кластерной модели мониторинговых исследований позволяет сделать следующие выводы об эффективности деятельности ОУ в 2020 году:**

среди 24 подведомственных образовательных учреждений, реализующих основную образовательную программу дошкольного образования,

- имеют высокий показатель результата 70,8 % ОУ (в 2019 году - 70,8%) - показатель остался на прежнем уровне, средний показатель результата – 20,9 % ( в 2019 году - 25% ) - ниже на 4,1% результата прошлого года; низкий показатель результата – 8,3% ( в 2019 году — 4,2%) - выше на 4,1%;

- имеют высокий показатель процесса (условий) 62,5 % ОУ (в 2019 году - 70,8%) - ниже на 8,3 %, средний показатель результата – 25% ( в 2019 году - 25% ) - остался на уровне 2019 года, низкий показатель результата – 12,5% ( в 2019 году - 4,2%) - выше на 8,3%;

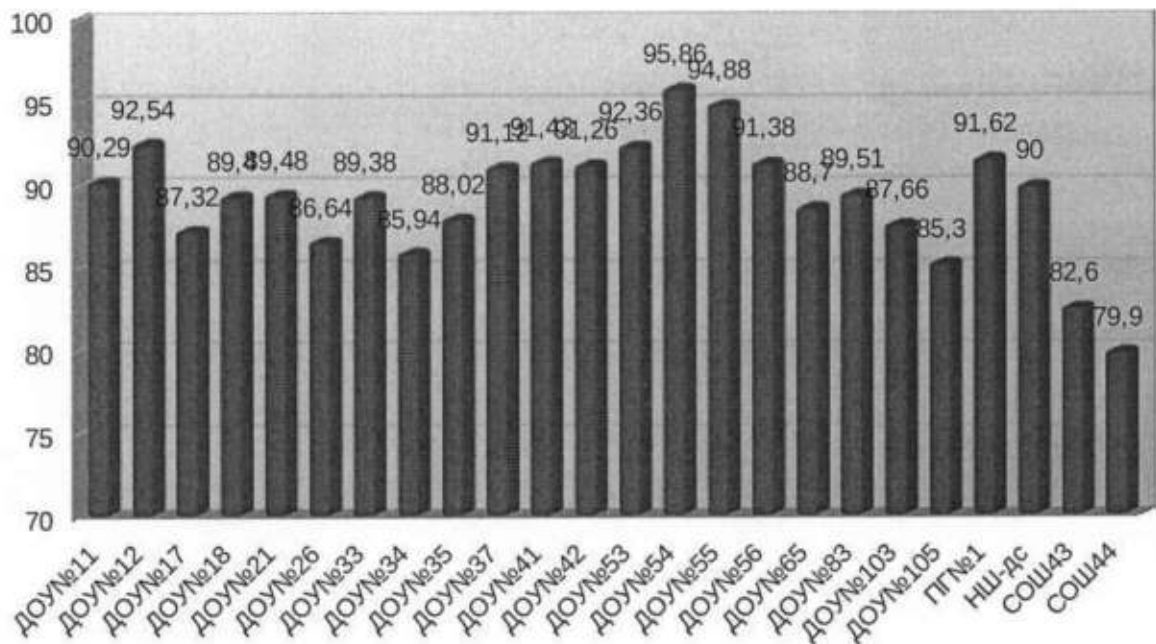
#### Распределение количества ОУ по кластерам (24 ОУ)

2020 год		уровень результата		
		низкий	средний	высокий
уровень условий и процесса	низкий	2	1	0
	средний	0	1	5
	высокий	0	2	13
2019 год		уровень результата		
		низкий	средний	высокий
уровень условий и процесса	низкий	1	0	0
	средний	1	2	3
	высокий	0	3	14

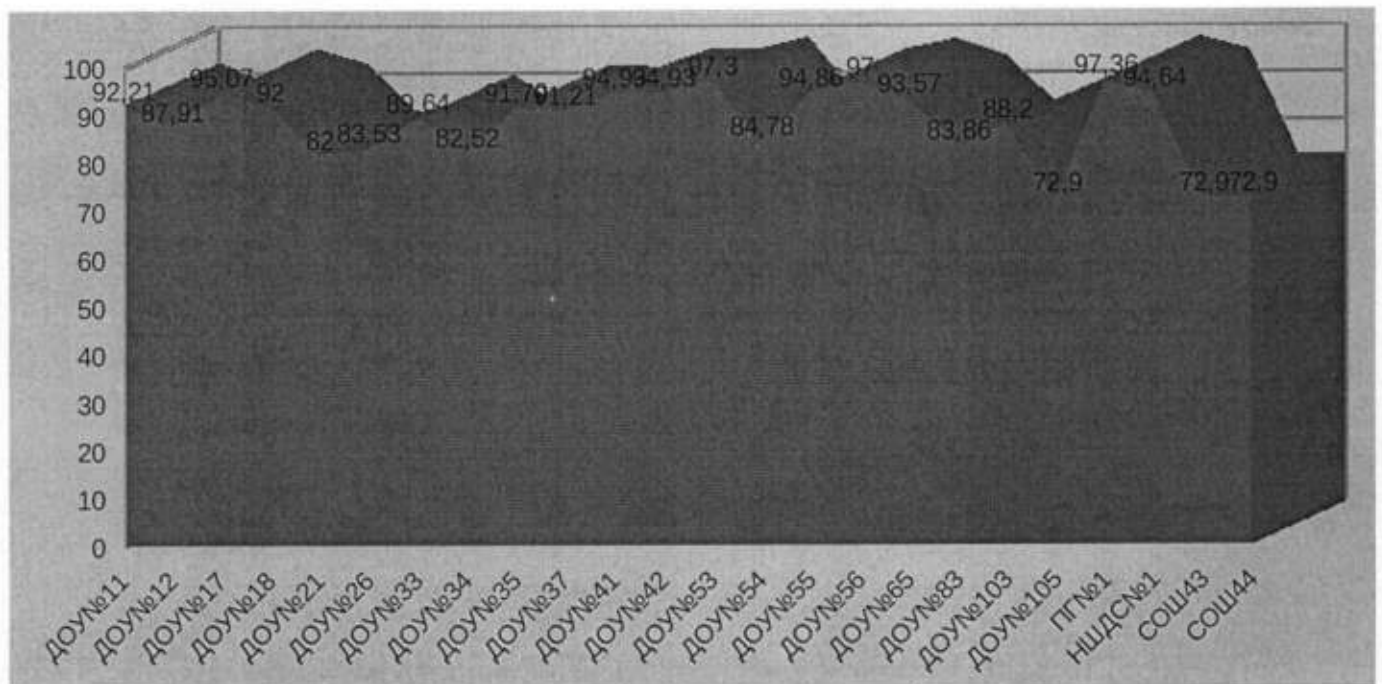
#### Процентное распределение ОУ по кластерам (24 ОУ):

2020 год		уровень результата (%)		
		низкий	средний	высокий
уровень условий и процесса (%)	низкий	8,2	4,1	0
	средний	0	4,1	20,5
	высокий	0	8,2	54,9
2019 год		уровень результата (%)		
		низкий	средний	высокий
уровень условий и процесса (%)	низкий	4,3	0	0
	средний	4,3	8,6	12,9
	высокий	0	12,9	60,2

## Относительные показатели сумм результата:



## Относительные показатели сумм условий (процесса):



Проведя кластеризацию групп образовательных учреждений, реализующих основную образовательную программу дошкольного образования, по качеству процесса (условий) и результата, можно провести анализ деятельности ДОУ согласно характеристикам кластеров. В группу «нормальных» (кластеры № 1, 5, 9), отражающих прямую зависимость качества результата обучения от качества основных характеристик процесса (условий), во-

шли 16 образовательных учреждений, реализующих основную образовательную программу дошкольного образования: ОУ №№ 11, 12, 18, 33, 37, 41, 42, 53, 55, 56, 65, 34, Прогимназия № 1, Начальная школа - детский сад № 1, СОШ № 43, СОШ № 44. В группу «аномальных» (кластеры № 2, 6, 8), отражающих отличие прямой зависимости результатов обучения от ключевых характеристик процесса (условий), вошли 8 образовательных учреждений, реализующих основную образовательную программу дошкольного образования: ОУ №№ 17, 21, 26, 35, 54, 83, 103, 105.

**Рекомендации:**

1. Руководителям ОУ №№ 11, 12, 18, 33, 37, 41, 42, 53, 55, 56, 65, Прогимназия № 1, Начальная школа-детский сад № 1, вошедшим в 2020 году в высокоэффективный кластер № 9, продолжить целенаправленную работу по обеспечению высокого уровня результатов и высокого уровня процесса (условий).

2. Руководителям образовательных учреждений, реализующих основную образовательную программу дошкольного образования, для повышения качества образования:

2.1. Продолжить в 2021 году целенаправленную работу по повышению мотивации педагогов к получению квалификационной категории, своевременному прохождению курсов повышения квалификации, в том числе по вопросам коррекционной работы и/или инклюзивного образования.

2.2. Обеспечить проведение работы по реализации комплекса санитарно-гигиенических и физкультурно-оздоровительных мероприятий, направленных на снижение уровня заболеваемости воспитанников и недопущение распространения инфекционной заболеваемости в образовательном учреждении.

2.3. Провести анализ содержания комплексной программы здоровьесбережения, внести необходимые корректировки и обеспечить контроль за ее реализацией.

2.4. Продолжать работу по увеличению охвату детского населения платными услугами, расширению спектра платных услуг населению в целях привлечения внебюджетных средств и эффективного их использования для материально-технического обеспечения реализации ООП ДО, оснащенности помещений, в том числе приобретения мультимедийной техники согласно поэтапным планам оснащения и переоснащения развивающей предметно-пространственной среды в соответствии с ФГОС дошкольного образования.

2.5. Провести анализ результатов обследования выпускников 2020 года специалистами МКУ «Центр ППМиСП» г. Воркуты и возможных причин снижения уровня школь-

ной готовности в ОУ на педагогическом совете образовательного учреждения.

2.6. Принять управленческие решения, направленные на обеспечение качества реализации образовательной программы дошкольного образования и создание условий для достижения детьми целевых ориентиров дошкольного образования, предусмотренных ФГОС ДО на этапе завершения дошкольного образования (Разработать приказ с перечнем мер, направленных на обеспечение качества реализации образовательных программ).

2.7. Активизировать деятельность психолого-педагогического консилиума образовательного учреждения по вопросам комплексного психолого-педагогического сопровождения воспитанников подготовительных к школе групп с ОВЗ и инвалидностью и обеспечения равных стартовых возможностей на этапе их поступления в школу.

2.8. Продолжить работу по информированию родителей (законных представителей) в очной форме и посредством размещения информации в телекоммуникационной сети «Интернет» о содержании деятельности ОУ по реализации основной образовательной программы, присмотра и ухода за детьми дошкольного возраста в целях обеспечения открытости и доступности информации о деятельности образовательного учреждения.

### **Общеобразовательные учреждения**

Для общеобразовательных учреждений, вошедших в определенный кластер, характерны соответствующие общие (типичные) показатели результата и условий (процесса) как положительные, так и отрицательные.

#### **Показатели условий (процесса):**

- доля педагогов, имеющих первую и высшую категорию;
- доля педагогов, повысивших квалификацию за последние три года;
- уровень укомплектованности высокопрофессиональными кадрами;
- подключение к сети Интернет учебных кабинетов;
- прием заявлений в электронном виде, своевременное внесение сведений в карточки ОО ГИС ЭО;
- полнота и своевременность заполнения электронных журналов;
- удельный вес персональных компьютеров, используемых в учебных целях;
- удельный вес кабинетов, оснащенных компьютерным оборудованием;
- экономическая обоснованность используемого современного учебного оборудования;



- соответствие учебных кабинетов требованиям ФГОС;
- соответствие учебных помещений требованиям СанПиН по воздушно-тепловому режиму, освещению, водоснабжению;
- разработка общеобразовательной организацией адаптированных основных общеобразовательных программ;
- удельный вес лиц, обеспеченных горячим питанием, в общей численности учащихся;
- снижение заболеваемости учащихся;
- соответствие учебных помещений требованиям СанПиН по воздушно-тепловому режиму, освещению, водоснабжению (по результатам проверки Роспотребнадзора);
- соответствие оснащения общеобразовательного учреждения действующим нормативам противопожарной и антитеррористической безопасности (по результатам проверки ГПН и ГОЧС);
- соответствие официального сайта Постановлению Правительства РФ от 10.08.2013 № 582 и приказу Рособнадзора от 29.05.2014 № 785 (в действующей редакции);
- наличие органа общественного управления;
- деятельность ОУ по привлечению внебюджетных средств;
- оснащенность ОУ материально-техническими ресурсами учебных кабинетов.

#### **Показатели результата:**

- наличие победителей профессиональных конкурсов;
- отсутствие обоснованных жалоб родителей (законных представителей) по ведению электронных журналов;
- доля детей-инвалидов и детей с ОВЗ, их родителей (законных представителей), положительно оценивающих уровень доступности объектов образования; положительно оценивающих отношение работников ОУ и учащихся ОУ к проблемам детей-инвалидов и детей с ОВЗ;
- доля доступных для детей-инвалидов и детей с ОВЗ, их родителей (законных представителей), объектов инфраструктуры ОУ;
- удельный вес обучающихся, получающих инклюзивное образование, в общей численности лиц с ограниченными возможностями здоровья, инвалидов, обучающихся по образовательным программам начального общего, основного общего, среднего общего образования;
- качество подготовки ОУ к новому учебному году;

- доля учащихся, получающих образование в современных условиях;
- участие ОУ в реализации социально значимых проектов с учащимися, в т.ч. волонтерское движение;
- удельный вес выпускников, успешно выполнивших диагностические контрольные работы (предметные) по Графику диагностики уровня обученности учащихся, указанному в Плане деятельности Управления образования администрации МО ГО «Воркута» на календарный год;
- удельный вес выполненных диагностических контрольных работ, от общего числа диагностических контрольных работ (предметных) по Графику диагностики уровня обученности учащихся, указанному в Плане деятельности Управления образования администрации МО ГО «Воркута» на календарный год;
- охват учащихся персонифицированным дополнительным образованием;
- освоение основных образовательных программ начального общего образования, основного общего образования, среднего общего образования;
- выполнение образовательных программ учебного года;
- отсутствие учащихся, оставленных на повторный курс обучения;
- выдача документов об образовании выпускникам ОУ;
- количество договоров сетевого взаимодействия;
- удельный вес учащихся 9,11 классов, успешно выполнивших диагностические контрольные работы по русскому языку и математике на сайте СтатГрад от общего числа выпускников (по графику УпрО);
- результативность участия во Всероссийских мониторинговых исследованиях;
- качество выполнения Всероссийских мониторинговых исследований;
- доля учащихся ОУ принимающих участие в интеллектуальных олимпиадах и конкурсах (не дистанционных на заключительном этапе) различного уровня;
- эффективность участия в региональном этапе всероссийской олимпиады школьников;
- доля выпускников, закончивших ОУ 6 лет назад, успешно реализовавшихся в жизни в качестве гражданина, труженика, семьянина;
- отсутствие учащихся, выбывших из ОУ без уважительной причины;
- удельный вес численности выпускников, освоивших образовательные программы среднего общего образования, получивших количество баллов по ЕГЭ ниже минимального,

- в общей численности выпускников, освоивших образовательные программы среднего общего образования, сдававших ЕГЭ по всем предметам учебного плана;
- отношение среднего балла ЕГЭ по математике (профильный уровень) и русскому языку текущего года к среднему баллу ЕГЭ предыдущего года;
  - удовлетворенность населения качеством общего образования от общего числа опрошенных родителей, дети которых посещают ОУ;
  - удовлетворенность качеством дополнительного образования в ОУ от общего числа опрошенных родителей, дети которых посещают ОУ;
  - охват детей начальным общим, основным общим и средним общим образованием (отношение численности учащихся, осваивающих образовательные программы начального общего, основного общего или среднего общего образования, к численности детей в возрасте 7 - 17 лет, проживающих в микрорайоне);
  - наличие пилотных классов, ресурсных центров;
  - участие ОУ в конкурсах различного уровня;
  - мониторинг общественного мнения (НОКО).

Показатели уровня результата мотивируют руководителя к принятию мер по улучшению учебных и внеучебных достижений учащихся, их надпредметных и ключевых компетенций, сохранению здоровья учащихся. Показатели уровня процесса (условий) ранжируют ОУ по условиям организации образовательного процесса, качественной характеристике педагогических кадров. По сути, эти данные можно расценивать как материально-технические, финансовые, кадровые вложения в образовательный процесс: чем выше уровень вложений в систему образования, тем на большие результаты вправе рассчитывать общество.

Информация об уровне процесса (условий) и результата в разрезе ОУ, а также соответствующий номер кластера за 2020 год представлены в таблице:

<i>ОУ</i>	<i>Уровень процесса (условий)</i>	<i>Уровень результата</i>	<i>Кластер</i>
МБОУ «НШДС № 1» г. Воркуты	высокий	высокий	9
МАОУ «Прогимназия № 1» г. Воркуты	средний	высокий	6
МОУ «СОШ № 12» г. Воркуты	высокий	средний	8
МОУ «СОШ № 13» г. Воркуты	высокий	средний	8
МОУ «СОШ № 14» г. Воркуты	высокий	средний	8
МОУ «СОШ № 23» г. Воркуты	высокий	высокий	9
МОУ «СОШ № 26» г. Воркуты	высокий	средний	8
МОУ «СОШ № 34» г. Воркуты	низкий	средний	2

МОУ «СОШ № 35» г. Воркуты	высокий	высокий	9
МОУ «СОШ № 39» г. Воркуты	высокий	средний	8
МОУ «СОШ № 40» г. Воркуты	высокий	высокий	9
МОУ «СОШ № 42» г. Воркуты	высокий	высокий	9
МОУ «СОШ № 43» г. Воркуты	низкий	низкий	1
МОУ «СОШ № 44» г. Воркуты	низкий	низкий	1
МОУ «Гимназия № 1» г. Воркуты	высокий	средний	8
МОУ «Гимназия № 2» г. Воркуты	высокий	высокий	9
МОУ «Гимназия № 6» г. Воркуты	высокий	высокий	9

Уровень процесса (условий) рассчитывался по 20 показателям. По 19 показателям - в МОУ «СОШ № 43» г. Воркуты, МОУ «СОШ № 44» г. Воркуты (не учитывался показатель 1.4.4. «Реализация общеобразовательной организацией адаптированных основных общеобразовательных программ» в связи с отсутствием детей данной категории).

*По результатам анализа представлены следующие типы кластеров:*

Качество процесса	Качество результата		
	Ниже среднего	Среднее	Выше среднего
<b>Ниже среднего</b> МОУ «СОШ № 34» МОУ «СОШ № 43» МОУ «СОШ № 44»	МОУ «СОШ № 43» МОУ «СОШ № 44»	МОУ «СОШ № 34»	-
<b>Среднее</b> МАОУ «Прогимназия № 1»	-	-	МАОУ «Прогимназия № 1»
<b>Выше среднего</b> МБОУ «НШДС № 1» МОУ «СОШ № 12» МОУ «СОШ № 13» МОУ «СОШ № 14» МОУ «СОШ № 23» МОУ «СОШ № 26» МОУ «СОШ № 35» МОУ «СОШ № 39» МОУ «СОШ № 40» МОУ «СОШ № 42» МОУ «Гимназия № 1» МОУ «Гимназия № 2» МОУ «Гимназия № 6»	-	МОУ «СОШ № 12» МОУ «СОШ № 13» МОУ «СОШ № 14» МОУ «СОШ № 26» МОУ «СОШ № 39» МОУ «Гимназия № 1»	МБОУ «НШДС № 1» МОУ «СОШ № 23» МОУ «СОШ № 35» МОУ «СОШ № 40» МОУ «СОШ № 42» МОУ «Гимназия № 2» МОУ «Гимназия № 6»

*Кластеры с высоким уровнем результата по муниципалитету*

**Кластер № 9** (МБОУ «НШДС № 1» г. Воркуты, МОУ «СОШ № 23» г. Воркуты, МОУ «СОШ № 35 с УИОП» г. Воркуты, МОУ «СОШ № 40 с УИОП» г. Воркуты, МОУ «СОШ № 42» г. Воркуты, МОУ «Гимназия № 2» г. Воркуты, МОУ «Гимназия № 6» г. Воркуты): высокий уровень процесса (условий), высокий уровень результата.

Данный кластер относится к высокоэффективному, так как уровень организации процесса образования соответствует уровню полученных результатов. В группу вошли общеобразовательные учреждения, достигнувшие оптимальный показатель или имеющие показатель выше оптимального: с высокой долей детей-инвалидов и детей с ОВЗ, их родителей (законных представителей), положительно оценивающих уровень доступности объектов образования; положительно оценивающих отношение работников ОУ и учащихся ОУ к проблемам детей-инвалидов и детей с ОВЗ; 100% долей учащихся, получающих образование в современных условиях; с высоким качеством подготовки к новому учебному году; с высоким участием ОУ в реализации социально значимых проектов с учащимися, в т.ч. волонтерское движение; с удельным весом обучающихся, получающих инклюзивное образование, в общей численности лиц с ограниченными возможностями здоровья, инвалидов, обучающихся по образовательным программам начального общего, основного общего, среднего общего образования (кроме МОУ «СОШ № 40 с УИОП» г. Воркуты, где показатель выше оптимального, но ниже муниципального); с удельным весом выполненных диагностических контрольных работ, от общего числа диагностических контрольных работ (предметных) по Графику диагностики уровня обученности учащихся, указанному в Плане деятельности Управления образования администрации МО ГО «Воркута» на календарный год (кроме МОУ «СОШ № 23» г. Воркуты, МОУ «Гимназия № 2» г. Воркуты, где показатель выше оптимального, но ниже муниципального); с удельным весом учащихся 9,11 классов, успешно выполнивших диагностические контрольные работы по русскому языку и математике на сайте СтатГрад от общего числа выпускников (по графику УпрО), (кроме МОУ «СОШ № 35 с УИОП» г. Воркуты, МОУ «Гимназия № 2» г. Воркуты); с высоким процентом освоения основных образовательных программ начального общего образования, основного общего образования, среднего общего образования; с высокой долей выпускников, закончивших ОУ 6 лет назад и успешно реализовавшихся в жизни в качестве гражданина, труженика, семьянина (кроме МОУ «СОШ № 35» г. Воркуты, МОУ «СОШ № 40» г. Воркуты, где показатель ниже муниципального); отсутствием учащихся, выбыв-

ших из ОУ без уважительной причины; с оптимальным уровнем выдачи документов об образовании выпускникам; отсутствием учащихся, оставленных на повторный курс обучения; удовлетворенностью населения качеством общего образования от общего числа опрошенных родителей, дети которых посещают ОУ; с оптимальным и выше оптимального процентом охвата учащихся персонифицированным дополнительным образованием; удовлетворенностью качеством дополнительного образования в ОУ от общего числа опрошенных родителей, дети которых посещают ОУ; охватом детей начальным общим, основным общим и средним общим образованием (отношение численности учащихся, осваивающих образовательные программы начального общего, основного общего или среднего общего образования, к численности детей в возрасте 7 - 17 лет, проживающих в микрорайоне) (в МОУ «СОШ № 23» г. Воркуты показатель ниже муниципального); наличием пилотных классов, ресурсных центров; участием ОУ в конкурсах различного уровня.

Образовательные программы учебного года выполнены в полном объеме (100%).

Наличие победителей профессиональных конкурсов в данных ОУ 100%.

Достигнут показатель мониторинга общественного мнения по результатам независимой оценки качества предоставляемых услуг (кроме МОУ «СОШ № 35 с УИОП» г. Воркуты).

В выше перечисленных ОУ высокая доля педагогов, повысивших квалификацию за последние 3 года, уровень укомплектованности высокопрофессиональными кадрами.

В школах данного кластера хороший показатель по подключению учебных кабинетов к сети Интернет; высокий удельный вес кабинетов, оснащенных компьютерами; высокая доля персональных компьютеров, используемых в учебных целях; хорошее качество подготовки ОУ к новому учебному году. Учебные кабинеты соответствуют требованиям ФГОС; требованиям СанПиН по воздушно-тепловому режиму, освещению, водоснабжению; действующим нормативам противопожарной и антитеррористической безопасности (по результатам проверки ГПН и ГО ЧС); современное учебное оборудование используется эффективно. Большой процент оснащенности ОУ материально-техническими ресурсами учебных кабинетов.

Школами данного кластера выполнены показатели: количество договоров сетевого взаимодействия, снижение заболеваемости учащихся (кроме МОУ «Гимназия № 6» г. Воркуты), соответствие официального сайта Постановлению Правительства РФ от 10.08.2013 № 582 и приказу Рособнадзора от 29.05.2014 № 785 (в действующей редакции); наличие

в ОУ органа общественного управления.

Вместе с тем, не достигнуты показатели: результативность участия во Всероссийских мониторинговых исследованиях (11 класс) в МОУ «Гимназия № 2» г. Воркуты; качество выполнения Всероссийских мониторинговых исследований (11 класс) в МОУ «СОШ № 42» г. Воркуты, МОУ «Гимназия № 2» г. Воркуты, МОУ «Гимназия № 6» г. Воркуты; доля педагогов, имеющих первую и высшую категории в МОУ «СОШ № 23» г. Воркуты, МОУ «СОШ № 35 с УИОП» г. Воркуты, МОУ «СОШ № 40 с УИОП» г. Воркуты, МОУ «СОШ № 42» г. Воркуты, МОУ «Гимназия № 2» г. Воркуты, МОУ «Гимназия № 6» г. Воркуты; отношение среднего балла ЕГЭ по математике и русскому языку текущего года к среднему баллу ЕГЭ предыдущего года (в МОУ «СОШ № 23» г. Воркуты, МОУ «СОШ № 35 с УИОП» г. Воркуты, МОУ «СОШ № 42» г. Воркуты, МОУ «Гимназия № 2» г. Воркуты, МОУ «Гимназия № 6» г. Воркуты), отсутствие выпускников, освоивших образовательные программы среднего общего образования, получивших количество баллов по ЕГЭ ниже минимального, в общей численности выпускников, освоивших образовательные программы среднего общего образования, сдававших ЕГЭ по всем предметам учебного плана.

Низкая доля эффективности участия в региональном этапе всероссийской олимпиады школьников.

Ниже оптимального удельный вес лиц, обеспеченных горячим питанием, в МОУ «СОШ № 23» г. Воркуты, МОУ «СОШ № 35 с УИОП» г. Воркуты, МОУ «СОШ № 40 с УИОП» г. Воркуты, МОУ «СОШ № 42» г. Воркуты, МОУ «Гимназия № 2» г. Воркуты, МОУ «Гимназия № 6» г. Воркуты.

Результаты ОУ данного кластера в целом выше соответствующих средних значений по муниципалитету.

**Кластер № 6 (МАОУ «Прогимназия № 1» г. Воркуты): средний уровень процесса (условий), высокий уровень результата.**

В школе данного кластера показатели процесса (условий) равны, выше средних значений или имеющие оптимальный уровень по муниципалитету: доля педагогов, имеющих первую и высшую категорию; доля педагогов, повысивших квалификацию за последние три года; уровень укомплектованности высокопрофессиональными кадрами; доля детей – инвалидов и детей с ОВЗ, их родителей (законных представителей), положительно оценивающих уровень доступности объектов образования, положительно оценивающих отно-

шение работников ОУ и учащихся ОУ к проблемам детей–инвалидов и детей с ОВЗ; доля доступных для детей-инвалидов и детей с ОВЗ, их родителей (законных представителей) объектов инфраструктуры ОУ; удельный вес обучающихся, получающих инклюзивное образование, в общей численности лиц с ограниченными возможностями здоровья, инвалидов, обучающихся по образовательным программам начального общего, основного общего, среднего общего образования; разработка и реализация ОУ адаптированных ООП; удельный вес лиц, обеспеченных горячим питанием, в общей численности учащихся; участие ОУ в реализации социально значимых проектов с учащимися, в т.ч. волонтерское движение; удельный вес выпускников, успешно выполнивших диагностические контрольные работы (предметные) по Графику диагностики уровня обученности учащихся, указанному в Плане деятельности Управления образования администрации МО ГО «Воркута» на календарный год; удельный вес выполненных диагностических контрольных работ от общего числа диагностических контрольных работ (предметных) по Графику диагностики уровня обученности учащихся, указанному в Плане деятельности Управления образования администрации МОГО «Воркута» на календарный год; охват учащихся персонифицированным (дополнительным) образованием; освоение основных образовательных программ начального общего, основного общего, среднего общего образования и выполнение образовательных программ учебного года; соответствие официального сайта Постановлению Правительства РФ от 10.08.2013 № 582 и приказу Рособрнадзора от 29.05.2024 № 785 (в действующей редакции); наличие органа общественного управления; отсутствие учащихся, оставленных на повторный курс обучения; количество договоров сетевого взаимодействия; наличие пилотных классов, ресурсных центров; участие ОУ в конкурсах различного уровня; отсутствие учащихся, выбывших из ОУ без уважительной причины; удовлетворенность населения качеством общего образования от общего числа опрошенных родителей, дети которых посещают ОУ; удовлетворенность качеством дополнительного образования в ОУ от общего числа опрошенных родителей, дети которых посещают ОУ; мониторинг общественного мнения (НОКО); деятельность ОУ по привлечению внебюджетных средств.

Достигнут оптимальный уровень: подключение к сети интернет учебных кабинетов; прием заявлений в электронном виде, своевременное внесение сведений в карточки ОО ГИС ЭО; полнота и своевременность заполнения электронных журналов, отсутствие жалоб родителей по их заполнению; удельный вес персональных компьютеров, используемых в



учебных целях; удельный вес кабинетов, оснащенных компьютерным оборудованием; соответствие учебных кабинетов требованиям ФГОС; соответствие учебных помещений требованиям СанПиН по воздушно-тепловому режиму, освещению, водоснабжению; соответствие учебных помещений требованиям СанПиН по воздушно-тепловому режиму, освещению, водоснабжению (по результатам проверки Роспотребнадзора); соответствие оснащения ОУ действующим нормативам противопожарной и антитеррористической безопасности (по результатам проверки ГПН и ГО ЧС); оснащенность ОУ материально-техническими ресурсами учебных кабинетов; учащиеся получают образование в современных условиях.

100% ОУ качественно подготовились к новому учебному году. Современное учебное оборудование используется эффективно. Охват детей, проживающих в микрорайоне, начальным общим, основным общим и средним общим образованием - 100%.

Вместе с тем, не достигнут оптимальный уровень показателя наличие победителей профессиональных конкурсов; доля учащихся ОУ, принимающих участие в интеллектуальных олимпиадах и конкурсах (не дистанционных на заключительном этапе) различного уровня; выше оптимального, но ниже среднего по муниципалитету, показатель снижения заболеваемости учащихся. Ниже муниципального уровень укомплектованности высокопрофессиональными кадрами; подключение к сети Интернет учебных кабинетов; удельный вес кабинетов, оснащенных компьютерным оборудованием, охват учащихся персонализированным дополнительным образованием.

### ***Кластеры со средним уровнем результата по муниципалитету***

**Кластер № 8** (МОУ «СОШ № 12» г. Воркуты, МОУ «СОШ № 13» г. Воркуты, МОУ «СОШ № 14» г. Воркуты, МОУ «СОШ № 26» г. Воркуты, МОУ «СОШ № 39 им. Г.А. Чернова» г. Воркуты, МОУ «Гимназия № 1» г. Воркуты): высокий уровень процесса (условий), средний уровень результата.

В школах данного кластера высокие показатели: доля педагогов, повысивших квалификацию за последние три года (кроме МОУ «СОШ № 12» г. Воркуты, МОУ «СОШ № 13» г. Воркуты), уровень укомплектованности высокопрофессиональными кадрами; доля детей-инвалидов и детей с ОВЗ, их родителей (законных представителей), положительно оценивающих уровень доступности объектов образования; положительно оценивающих отношение работников ОУ и учащихся к проблемам детей-инвалидов и детей с ОВЗ; доля

доступных для детей-инвалидов и детей с ОВЗ, их родителей (законных представителей) объектов инфраструктуры ОУ; удельный вес обучающихся, получающих инклюзивное образование, в общей численности лиц с ограниченными возможностями здоровья, инвалидов, обучающихся по ОП НОО, ООО, СОО; разработка и реализация ОУ адаптированных основных общеобразовательных программ; снижение заболеваемости учащихся; участие ОУ в реализации социально значимых проектов с учащимися, в т.ч. волонтерское движение (кроме МОУ «Гимназия № 1» г. Воркуты); удельный вес выпускников, успешно выполнивших диагностические контрольные работы (метапредметные) по Графику диагностики уровня обученности учащихся, указанному в Плане деятельности Управления образования администрации МО ГО «Воркута» на календарный год; удельный вес выполненных диагностических контрольных работ; удельный вес учащихся 9,11 классов, успешно выполнивших диагностические контрольные работы по русскому языку и математике на сайте СтатГрад от общего числа выпускников (по графику УпрО); охват учащихся персонифицированным дополнительным образованием; соответствие официального сайта Постановлению Правительства РФ от 10.08.2013 № 582 и приказу Рособнадзора от 29.05.2014 № 785 (в действующей редакции); наличие органа общественного управления; выполнение образовательных программ учебного года; отсутствие учащихся, оставленных на повторный курс обучения (кроме МОУ «СОШ № 26» г. Воркуты); выдача документов об образовании выпускникам ОУ; результативность участия во Всероссийских мониторинговых исследованиях (11 класс) (кроме МОУ «СОШ № 12» г. Воркуты); качество выполнения Всероссийских мониторинговых исследований (11 класс) (кроме МОУ «СОШ № 12» г. Воркуты, МОУ «СОШ № 14» г. Воркуты, МОУ «СОШ № 26» г. Воркуты, МОУ «СОШ № 39 им. Г.А.Чернова» г. Воркуты, МОУ «Гимназия № 1» г. Воркуты); доля выпускников, закончивших ОУ 6 лет назад, успешно реализовавшихся в жизни в качестве гражданина, труженика, семьянина; отсутствие учащихся, выбывших из ОУ без уважительной причины; удовлетворенность населения качеством общего образования от общего числа опрошенных родителей, дети которых посещают ОУ; удовлетворенность качеством дополнительного образования в ОУ от общего числа опрошенных родителей, дети которых посещают ОУ (кроме МОУ «СОШ № 13» г. Воркуты, МОУ «СОШ № 26» г. Воркуты); охват детей начальным общим, основным общим и средним общим образованием (отношение численности учащихся, осваивающих образовательные программы начального общего, основного общего или среднего общего образования, к численности детей в возрасте 7-17 лет, прожи-

вающих в микрорайоне (кроме МОУ «СОШ № 14» г. Воркуты); наличие пилотных классов, ресурсных центров (кроме МОУ «Гимназия № 1» г. Воркуты); участие ОУ в конкурсах различного уровня; мониторинг общественного мнения (НОКО) (кроме МОУ «СОШ № 26» г. Воркуты); подключение к сети Интернет учебных кабинетов; удельный вес персональных компьютеров, используемых в учебных целях; удельный вес кабинетов, оснащенных компьютерным оборудованием; соответствие учебных кабинетов требованиям ФГОС; требованиям СанПиН по воздушно-тепловому режиму, освещению, водоснабжению; действующим нормативам противопожарной и антитеррористической безопасности (по результатам проверки ГПН и ГО ЧС).

Современное учебное оборудование используется эффективно, учащиеся получают образование в современных условиях.

Процент оснащённости ОУ материально-техническими ресурсами учебных кабинетов выше оптимального уровня.

На оптимальном уровне качество подготовки ОУ к новому учебному году, количество договоров сетевого взаимодействия.

Вместе с тем, не достигнут оптимальный уровень или ниже муниципального уровня: доля педагогов имеющих первую и высшую категорию (кроме МОУ «СОШ № 14» г. Воркуты); наличие победителей профессиональных конкурсов; не выполнены показатели: удельный вес лиц, обеспеченных горячим питанием; доля учащихся ОУ, принимающих участие в интеллектуальных олимпиадах и конкурсах (не дистанционных на заключительном этапе) различного уровня; эффективность участия в региональном этапе всероссийской олимпиады школьников; удельный вес численности выпускников, освоивших образовательные программы среднего общего образования, получивших количество баллов на ЕГЭ ниже минимального, в общей численности выпускников, освоивших образовательные программы среднего общего образования, сдававших ЕГЭ по всем предметам учебного плана; отношение среднего балла ЕГЭ по математике (профильный уровень) и русскому языку текущего года к среднему баллу ЕГЭ предыдущего года (кроме МОУ «СОШ № 26» г. Воркуты, МОУ «Гимназия № 1» г. Воркуты).

**Кластер № 2** (МОУ «СОШ № 34» г. Воркуты): низкий уровень процесса (условий), средний уровень результата.

В школе данного кластера высокие и оптимальные показатели: доля педагогов повысивших квалификацию за последние три года; уровень укомплектованности высокопро-

фессиональными кадрами; разработка и реализация общеобразовательной организацией адаптированных ООП; удельный вес лиц, обеспеченных горячим питанием, в общей численности учащихся; отсутствие обоснованных жалоб родителей (законных представителей) по ведению электронного журнала; доля детей-инвалидов и детей с ОВЗ, их родителей (законных представителей), положительно оценивающих уровень доступности объектов образования; положительно оценивающих отношение работников ОУ и учащихся ОУ к проблемам детей-инвалидов и детей с ОВЗ; удельный вес обучающихся, получающих инклюзивное образование; участие ОУ в реализации социально значимых проектов с учащимися, в т.ч волонтерское движение; удельный вес выпускников, успешно выполнивших диагностические контрольные работы (предметные) по Графику диагностики уровня обученности учащихся, указанному в Плане деятельности Управления образования администрации МО ГО «Воркута» на календарный год; удельный вес выполненных диагностических контрольных работ, от общего числа диагностических контрольных работ (предметных) по Графику диагностики уровня обученности учащихся, указанному в Плане деятельности Управления образования администрации МО ГО «Воркута» на календарный год; наличие органа общественного управления; количество договоров сетевого взаимодействия; удельный вес учащихся 9 классов, успешно выполнивших диагностические контрольные работы по русскому языку и математике на сайте СтатГрад от общего числа выпускников (по графику УпрО); доля выпускников закончивших ОУ 6 лет назад, успешно реализовавшихся в жизни в качестве гражданина, труженика, семьянина; отсутствие учащихся, оставленных на повторный курс обучения; выдача документов об образовании выпускникам ОУ, подключение к сети интернет учебных кабинетов; прием заявлений в электронном виде, своевременное внесение сведений в карточки ОО ГИС ЭО; удельный вес кабинетов, оснащенных компьютерным оборудованием; соответствие учебных кабинетов требованиям ФГОС; соответствие учебных помещений требованиям СанПиН по воздушно-тепловому режиму, освещению, водоснабжению; соответствие учебных помещений требованиям СанПиН по воздушно-тепловому режиму, освещению, водоснабжению (по результатам проверки Роспотребнадзора); соответствие оснащения ОУ действующим нормативам противопожарной и антитеррористической безопасности (по результатам проверки ГПН и ГО ЧС); соответствие официального сайта Постановлению Правительства РФ от 10.08.2013 № 582 и приказу Рособrnнадзора от 29.05.2024 № 785 (в действующей редакции); оснащенность ОУ материально-техническими ресурсами учебных кабинетов; учащиеся получают образование в

современных условиях, мониторинг общественного мнения (НОКО).

Выше чем по муниципалитету удовлетворенность населения качеством общего образования от общего числа опрошенных родителей, дети которых посещают ОУ.

100% качество подготовки ОУ к новому учебному году; освоение ООП НОО, ООО и выполнение образовательных программ учебного года. Учебное оборудование используется эффективно. На оптимальном уровне удовлетворенность качеством дополнительного образования в ОУ от общего числа опрошенных родителей, дети которых посещают ОУ; охват детей начальным общим, основным общим и средним общим образованием (отношение численности учащихся, осваивающих ОП НОО, ООО, к численности детей в возрасте 7-17 лет, проживающих в микрорайоне).

Вместе с тем, не достигнут оптимальный уровень или ниже муниципального уровня: доля педагогов имеющих первую и высшую категорию; наличие победителей профессиональных конкурсов; удельный вес персональных компьютеров, используемых в учебных целях; снижение заболеваемости учащихся; доля учащихся ОУ, принимающих участие в интеллектуальных олимпиадах и конкурсах (не дистанционных на заключительном этапе) различного уровня; оснащенность материально-техническими ресурсами учебных кабинетов.

Отсутствуют победители профессиональных конкурсов. Нет пилотных классов и ресурсных центров. Внебюджетные средства в ОУ не привлекаются.

#### ***Кластеры с низким уровнем результата по муниципалитету***

**Кластер № 1 (МОУ «СОШ № 43» г. Воркуты, МОУ «СОШ № 44» г. Воркуты) низкий уровень процесса (условий), низкий уровень результата.**

В школе данного кластера высокие и оптимальные показатели: доля педагогов имеющих первую и высшую категорию (кроме МОУ «СОШ № 44» г. Воркуты); доля педагогов повысивших квалификацию за последние три года; уровень укомплектованности высокопрофессиональными кадрами; доля учащихся, получающих образование в современных условиях; участие ОУ в реализации социально-значимых проектов с учащимися, в т.ч. волонтерское движение (кроме МОУ «СОШ № 44» г. Воркуты); удельный вес выпускников, успешно выполнивших диагностические контрольные работы (предметные) по Графику диагностики уровня обученности учащихся, указанному в Плана деятельности Управления образования администрации МО ГО «Воркута» на календарный год; удельный вес выполненных диагностических контрольных работ, от общего числа диагностических контроль-

ных работ (предметных) по Графику диагностики уровня обученности учащихся, указанному в Плане деятельности Управления образования администрации МО ГО «Воркута» на календарный год; соответствие официального сайта Постановлению Правительства РФ от 10.08.2013 № 582 и приказу Рособнадзора от 29.05.2024 № 785 (в действующей редакции); наличие органа общественного управления; отсутствие учащихся, оставленных на повторный курс обучения; выдача документов об образовании выпускникам ОУ; количество договоров сетевого взаимодействия; успешно выполнены диагностические контрольные работы по русскому языку и математике на сайте СтатГрад от общего числа выпускников (по графику УпрО); результативность участия во Всероссийских мониторинговых исследованиях; доля выпускников, закончивших ОУ 6 лет назад, успешно реализовавшихся в жизни в качестве гражданина, труженика, семьянина; отсутствие учащихся, выбывших из ОУ без уважительной причины; участие ОУ в конкурсах различного уровня (кроме МОУ «СОШ № 43» г. Воркуты).

Достигнут оптимальный уровень: прием заявлений в электронном виде, своевременное внесение сведений в карточки ОО ГИС ЭО; полнота и своевременность заполнения электронных журналов, отсутствие жалоб со стороны родителей (законных представителей); удельный вес кабинетов, оснащенных компьютерным оборудованием; удельный вес кабинетов, оснащенных компьютерным оборудованием; соответствие учебных кабинетов требованиям ФГОС; соответствие учебных помещений требованиям СанПиН по воздушно-тепловому режиму, освещению, водоснабжению; соответствие учебных кабинетов требованиям ФГОС; соответствие учебных помещений требованиям СанПиН по воздушно-тепловому режиму, освещению, водоснабжению (по результатам проверки Роспотребнадзора); удельный вес лиц обеспеченных горячим питанием, в общей численности учащихся; соответствие оснащения ОУ действующим нормативам противопожарной и антитеррористической безопасности (по результатам проверки ГПН и ГО ЧС); подключение к сети Интернет учебных кабинетов (кроме МОУ «СОШ № 44» г. Воркуты); соответствие официального сайта Постановлению Правительства РФ от 10.08.2013 № 582 и приказу Рособнадзора от 29.05.2024 № 785 (в действующей редакции); наличие органа общественного управления; удовлетворенность населения качеством общего образования от общего числа опрошенных родителей, дети которых посещают ОУ; удовлетворенность качеством дополнительного образования в ОУ от общего числа опрошенных родителей, дети которых посещают ОУ (кроме МОУ «СОШ № 43» г. Воркуты); оснащенность ОУ материально-

техническими ресурсами учебных кабинетов; мониторинг общественного мнения (НОКО) выше оптимального.

100% - качество подготовки ОУ к новому учебному году; освоение ООП НОО, ООО, СОО; выполнение образовательных программ учебного года.

Вместе с тем, не достигнут оптимальный уровень или ниже муниципального уровня: наличие победителей профессиональных конкурсов; подключение к сети Интернет учебных кабинетов; участие ОУ в конкурсах различного уровня; доля учащихся ОУ, принимающих участие в интеллектуальных олимпиадах и конкурсах (не дистанционных на заключительном этапе) различного уровня; участие ОУ в реализации социально значимых проектов с учащимися, в т.ч. волонтерское движение. Внебюджетные средства не привлекаются. Нет пилотных классов, ресурсных центров.

В МОУ «СОШ № 44» г. Воркуты не достигнут показатель качества выполнения Всероссийских мониторинговых исследований (11 класс), количества договоров сетевого взаимодействия; выпускники, освоившие образовательные программы СОО, получили количество баллов на ЕГЭ ниже минимального по истории, обществознанию.

В МОУ «СОШ № 43» г. Воркуты ниже муниципального удельный вес выпускников, успешно выполнивших диагностические контрольные работы (предметные) по Графику диагностики уровня обученности учащихся, указанному в Плане деятельности Управления образования администрации МО ГО «Воркута» на календарный год; удельный вес выполненных диагностических контрольных работ, от общего числа диагностических контрольных работ (предметных) по Графику диагностики уровня обученности учащихся, указанному в Плане деятельности Управления образования администрации МО ГО «Воркута» на календарный год; снижение заболеваемости учащихся.

В следующие кластеры подведомственные общеобразовательные учреждения МО ГО «Воркута» не вошли:

**Кластер № 3** низкий уровень процесса (условий), высокий уровень результата.

**Кластер № 4** средний уровень процесса (условий), низкий уровень результата.

**Кластер № 7** является самым малоэффективным и характеризуется низким уровнем результата при высоком уровне процесса (условий).

Использование кластерной модели мониторинговых исследований позволяет сделать следующие выводы об эффективности деятельности ОУ в 2020 году:

среди 17 подведомственных общеобразовательных учреждений

- имеют высокий показатель результата 8 ОУ: 47,1% (2018 – 72,2%, 2019 – 65%)  
 средний показатель результата – 41,2% (2018 - 27,8, 2019 – 35%), низкий показатель результата – 11,7% (2018 - 0%, 2019 – 0%);

- имеют высокий показатель процесса (условий) 13 ОУ - 76,5 (2018 - 83,4%, 2019 – 70,6%), средний – 5,9 % (2018 - 11,1%, 2019 – 29,4%), низкий – 17,6% (2018 - 5,5%, 2019 – 0%).

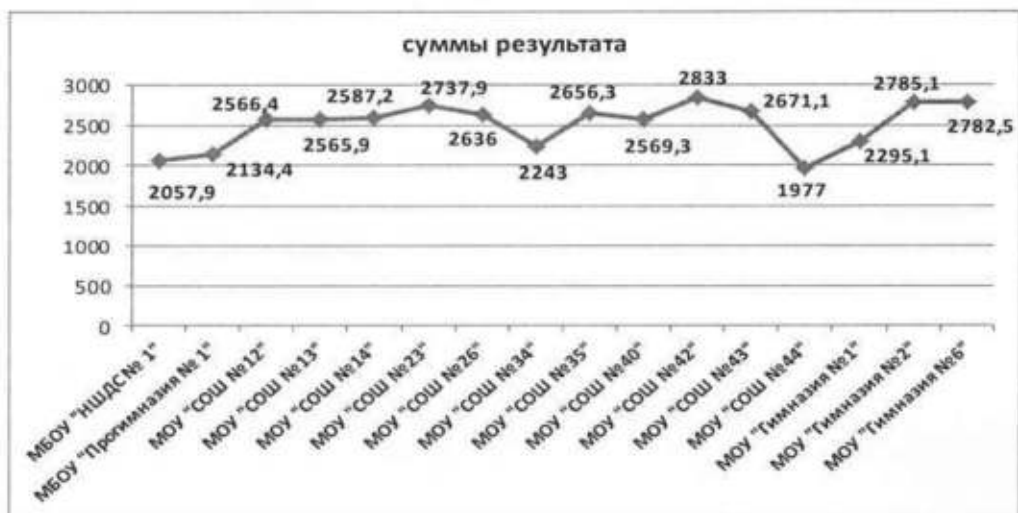
### Распределение количества ОУ по кластерам (17 ОУ):

2019 год		уровень результата			2020 год		уровень результата		
		низкий	средний	высокий			низкий	средний	высокий
уровень условий и процесса	низкий	0	0	0	уровень условий и процесса	низкий	2	1	0
	средний	0	3	2		средний	0	0	1
	высокий	0	3	9		высокий	0	6	7

### Процентное распределение ОУ по кластерам (17 ОУ):

2019 год		уровень результата (%)			2020 год		уровень результата (%)		
		низкий	средний	высокий			низкий	средний	высокий
уровень условий и процесса (%)	низкий	0	0	0	уровень условий и процесса (%)	низкий	11,7	5,9	0
	средний	0	18	11		средний	0	0	5,9
	высокий	0	18	53		высокий	0	35,3	41,2

### Относительные показатели сумм результата:





## Относительные показатели сумм условий (процесса):



На протяжении шести лет в высокоэффективный 9 кластер входят МОУ «СОШ № 23» г. Воркуты, МОУ «СОШ № 35 с УИОП» г. Воркуты, МОУ «Гимназия № 6» г. Воркуты. С 2017 года - МОУ «СОШ № 40 с УИОП» г. Воркуты, в 2019 и 2020 гг. – МОУ «Гимназия № 2» г. Воркуты.

ОУ	Кластер					
	2015	2016	2017	2018	2019	2020
МБОУ «НШДС № 1» г. Воркуты	-	-	9	9	6	9
МАОУ «Прогимназия № 1» г. Воркуты	-	-	9	9	6	6
МОУ «СОШ № 12» г. Воркуты	8	8	9	9	9	8
МОУ «СОШ № 13» г. Воркуты	5	9	6	9	9	8
МОУ «СОШ № 14» г. Воркуты	5	8	9	9	9	8
МОУ «СОШ № 23» г. Воркуты	9	9	9	9	9	9
МОУ «СОШ № 26» г. Воркуты	5	5	8	9	8	8
МОУ «СОШ № 34» г. Воркуты	4	8	8	5	5	2
МОУ «СОШ № 35» г. Воркуты	9	9	9	9	9	9
МОУ «СОШ № 39» г. Воркуты	9	8	9	9	8	8
МОУ «СОШ № 40» г. Воркуты	9	8	9	9	9	9
МОУ «СОШ № 42» г. Воркуты	5	8	8	9	8	9
МОУ «СОШ № 43» г. Воркуты	1	1	1	5	5	1
МОУ «СОШ № 44» г. Воркуты	2	1	1	2	5	1
МОУ «Гимназия № 1» г. Воркуты	6	9	9	8	9	8
МОУ «Гимназия № 2» г. Воркуты	6	5	5	8	9	9
МОУ «Гимназия № 6» г. Воркуты	9	9	9	9	9	9

**В 2020 году вошли в 9 кластер, повысив результаты,** МОУ «СОШ № 42» г. Воркуты (2019 год – 8 кластер), МБОУ «НШДС № 1» г. Воркуты (2019 год – 6 кластер).

Из кластера № 9 в кластер 8, который уступает по результативности, переместились - МОУ «СОШ № 12» г. Воркуты, МОУ «СОШ № 13» г. Воркуты, МОУ «СОШ № 14» г. Воркуты, МОУ «Гимназия № 1» г. Воркуты.

Из кластера № 5 в кластер № 1 перешли - МОУ «СОШ № 43» г. Воркуты (2019 год – кластер № 5), МОУ «СОШ № 44» г. Воркуты (2019 год – кластер № 5).

**Остались на уровне прошлого года** МАОУ «Прогимназия № 1» г. Воркуты - кластер № 6 (средний уровень процесса, высокий уровень результата), МОУ «СОШ № 26» г. Воркуты, МОУ «СОШ № 39 им. Г. А. Чернова» г. Воркуты - кластер № 8 (высокий уровень условий, средний уровень результата).

МОУ «СОШ № 34» г. Воркуты вошла во 2 кластер, который превышает показатели кластера № 5 (2019 год) идентичного ему с точки зрения формальных характеристик «процесса».

Проведя кластеризацию групп общеобразовательных учреждений по качеству процесса (условий) и результата, можно провести анализ деятельности ОО согласно характеристикам кластеров.

В группу «**нормальных**» (кластеры № 1, № 9), отражающих прямую зависимость качества результата обучения от качества основных характеристик процесса (условий), вошли 9 общеобразовательных учреждений, из них - 2 ОУ в кластер № 1– МОУ «СОШ № 43» г. Воркуты, МОУ «СОШ № 44» г. Воркуты; 7 ОУ - в кластер № 9: МБОУ «НШДС № 1» г. Воркуты, МОУ «СОШ № 23» г. Воркуты, МОУ «СОШ № 35 с УИОП» г. Воркуты, МОУ «СОШ № 40 с УИОП» г. Воркуты, МОУ «СОШ № 42» г. Воркуты, МОУ «Гимназия № 2» г. Воркуты, МОУ «Гимназия № 6» г. Воркуты.

В группу «**аномальных**» (кластеры № 2, № 6, № 8), отражающих отличие прямой зависимости результатов обучения от ключевых характеристик процесса (условий), вошли: 1 ОУ - во 2 кластер: МОУ «СОШ № 34» г. Воркуты, 1 ОУ - в кластер № 6: МАОУ «Прогимназия № 1» г. Воркуты, 6 ОУ - в кластер № 8: МОУ «СОШ № 12» г. Воркуты, МОУ «СОШ № 13» г. Воркуты, МОУ «СОШ № 14» г. Воркуты, МОУ «СОШ № 26» г. Воркуты, МОУ «СОШ № 39 им. Г.А. Чернова» г. Воркуты, МОУ «Гимназия № 1» г. Воркуты.

**Рекомендации:**

1. Руководителям МБОУ «НШДС № 1» г. Воркуты (Е.В. Ганиева), МОУ «СОШ № 23» г. Воркуты (Г.А. Сергеева), МОУ «СОШ № 35 с УИОП» г. Воркуты (Ю.А. Рябцева), МОУ «СОШ № 40 с УИОП» г. Воркуты (М.Б. Герт), МОУ «СОШ № 42» г. Воркуты (Р.П. Пономаренко), МОУ «Гимназия № 2» г. Воркуты (Е.В. Авраменко), МОУ «Гимназия № 6» г. Воркуты (Н.В. Хмарук), вошедшим в 2020 году в высокоэффективный кластер № 9, продолжить целенаправленную работу по обеспечению высокого уровня результатов и высокого уровня процесса (условий).

2. Руководителям подведомственных муниципальных общеобразовательных учреждений для повышения качества образования:

2.1. Обеспечить освоение основных образовательных программ, реализацию адаптированных программ, выполнение программ повышения качества образования, качественную подготовку учащихся к государственной итоговой аттестации.

2.2. Активизировать разъяснительную работу со всеми участниками образовательных отношений с целью формирования позитивного отношения к внешним оценочным процедурам.

2.3. Обеспечить качественное и объективное проведение внешних оценочных процедур.

2.4. Обеспечить эффективную деятельность с одаренными детьми по мотивации к участию в олимпиадах и конкурсах различного уровня.

2.5. Активизировать работу и обеспечить качественную подготовку победителей муниципального этапа к участию в региональном этапе всероссийской олимпиады школьников.

2.6. Продолжить в 2020 году целенаправленную работу по повышению мотивации педагогов к получению квалификационной категории МОУ «СОШ № 12» г. Воркуты (А.А. Гончар), МОУ «СОШ № 13» г. Воркуты (И.В. Комисарчук), МОУ «СОШ № 23» г. Воркуты (Г.А. Сергеева), МОУ «СОШ № 26» г. Воркуты (А.С. Гайцукевич), МОУ «СОШ № 34» г. Воркуты (Т.А. Конусевич), МОУ «СОШ № 35 с УИОП» г. Воркуты (Ю.А. Рябцева), МОУ «СОШ № 39 им. Г.А. Чернова» г. Воркуты (Е.Н. Маточкина), МОУ «СОШ № 40 с УИОП» г. Воркуты (М.Б. Герт), МОУ «СОШ № 42» г. Воркуты (Р.П. Пономаренко), МОУ «СОШ № 44» г. Воркуты (О.Ф. Тетерина), МОУ «Гимназия № 1» г. Воркуты (К.Ф. Степанова), МОУ «Гимназия № 2» г. Воркуты (Е.В. Авраменко), МОУ «Гимназия

№ 6» г. Воркуты (Н.В. Хмарук); своевременному прохождению курсов повышения квалификации МОУ «СОШ № 12» г. Воркуты (А.А. Гончар), МОУ «СОШ № 13» г. Воркуты (И.В. Комисарчук); по эффективному участию в профессиональных конкурсах МБОУ «НШДС № 1» г. Воркуты, МАОУ «Прогимназия № 1» г. Воркуты (О.Б. Манзюк), МОУ «СОШ № 12» г. Воркуты (А.А. Гончар), МОУ «СОШ № 13» г. Воркуты (И.В. Комисарчук), МОУ «СОШ № 14» г. Воркуты (А.М. Макушин), МОУ «СОШ № 26» г. Воркуты (А.С. Гайцукевич), МОУ «СОШ № 34» г. Воркуты (Т.А. Конусевич), МОУ «СОШ № 43» г. Воркуты (Л.А. Науменко), МОУ «СОШ № 44» г. Воркуты (О.Ф. Тетерина), МОУ «Гимназия № 1» г. Воркуты (К.Ф. Степанова).

2.7. Продолжить работу по 100% охвату учащихся горячим питанием МОУ «СОШ № 12» г. Воркуты (А.А. Гончар), МОУ «СОШ № 13» г. Воркуты (И.В. Комисарчук), МОУ «СОШ № 14» г. Воркуты (А.М. Макушин), МОУ «СОШ № 23» г. Воркуты (Г.А. Сергеева), МОУ «СОШ № 26» г. Воркуты (А.С. Гайцукевич), МОУ «СОШ № 35 с УИОП» г. Воркуты (Ю.А. Рябцева), МОУ «СОШ № 39 им. Г.А. Чернова» г. Воркуты (Е.Н. Маточкина), МОУ «СОШ № 40 с УИОП» г. Воркуты (М.Б. Герт), МОУ «СОШ № 42» г. Воркуты (Р.П. Понаморенко), МОУ «Гимназия № 1» г. Воркуты (К.Ф. Степанова), МОУ «Гимназия № 2» г. Воркуты (Е.В. Авраменко); по снижению заболеваемости учащихся МОУ «СОШ № 34» г. Воркуты (Т.А. Конусевич), МОУ «СОШ № 43» г. Воркуты (Л.А. Науменко), МОУ «Гимназия № 6» г. Воркуты (Н.В. Хмарук).

2.8. Активизировать работу по подключению учебных кабинетов к сети Интернет МОУ «СОШ № 44» г. Воркуты (О.Ф. Тетерина).

2.9. Усилить работу по повышению удовлетворенности потребителей услуг качеством дополнительного образования в ОУ МОУ «СОШ № 13» г. Воркуты (И.В. Комисарчук), МОУ «СОШ № 26» г. Воркуты (А.С. Гайцукевич), МОУ «СОШ № 39 им. Г.А. Чернова» г. Воркуты (Е.Н. Маточкина), МОУ «СОШ № 43» г. Воркуты (Л.А. Науменко).

2.10. Активизировать работу по привлечению внебюджетных средств МОУ «СОШ № 34» г. Воркуты (Т.А. Конусевич), МОУ «СОШ № 43» г. Воркуты (Л.А. Науменко), МОУ «СОШ № 44» г. Воркуты (О.Ф. Тетерина).

2.11. Активизировать работу по участию ОУ в реализации социально-значимых проектах с учащимися, в том числе волонтерское движение в МОУ «СОШ № 44» г. Воркуты (О.Ф. Тетерина), МОУ «Гимназия № 1» г. Воркуты (К.Ф. Степанова).

2.12. Активизировать работу по 100% выполнению образовательных программ учебного года, по отсутствию учащихся, оставленных на повторный курс обучения в МОУ «СОШ № 26» г. Воркуты (А.С. Гайцукевич).

### **Учреждения дополнительного образования**

Для учреждений дополнительного образования, вошедших в определенный кластер, характерны соответствующие общие (типичные) показатели результата и условий (процесса) как положительные, так и отрицательные.

#### **Показатели условий (процесса):**

- доля педагогов, имеющих первую и высшую категорию;
- доля педагогов, повысивших квалификацию за последние три года;
- внедрение системы оценки эффективности деятельности педагогических работников;
- укомплектованность педагогическими кадрами за счет основных работников;
- внедрение системы электронного документооборота, использование средств ИКТ в учреждении, наличие локальной сети;
- удельный вес персональных компьютеров, используемых в учебных целях;- соответствие оснащения общеобразовательного учреждения действующим нормативам противопожарной и антитеррористической безопасности (по результатам проверки ГПН и ГОЧС);
- наличие органа общественного управления;
- сайт УДО, регулярность его обновления;
- наличие электронной регистрации заявлений для поступления в УДО;
- наличие социально значимых программ и проектов дополнительного образования для детей различной возрастной категории;
- наличие реализуемых дополнительных общеразвивающих программ с использованием дистанционных технологий;
- деятельность УДО по привлечению внебюджетных средств.

#### **Показатели результата:**

- наличие победителей профессиональных конкурсов трех уровней;
- наличие публикации о деятельности учреждения в средствах массовой информации за отчетный период;
- доля детей-инвалидов и детей с ОВЗ, их родителей (законных представителей), положительно оценивающих уровень доступности объектов образования; положительно оценивающих

- отношение работников и учащихся УДО к проблемам детей-инвалидов и детей с ОВЗ;
- участие ОУ в создании социально значимых проектов с учащимися, в т.ч. волонтерское движение;
  - количество программ и договоров;
  - выполнение программ в соответствии с учебным планом;
  - реализация дополнительных общеобразовательных программ в целях профессиональной ориентации;
  - реализация дополнительных общеразвивающих программ для учащихся, состоящих на различных профилактических учетах;
  - организация каникулярного образовательного отдыха, каникулярной практики;
  - удельный вес учащихся, являющихся участниками конкурсных мероприятий в общем количестве учащихся в УДО;
  - удельный вес учащихся, являющихся победителями конкурсных мероприятий в общем количестве учащихся в УДО;
  - мониторинг профессиональной стратификации выпускников (9-11 кл.);
  - сохранность контингента учащихся в течение срока реализации общеразвивающей программы;
  - охват учащихся персонализированным дополнительным образованием;
  - мониторинг удовлетворённости (родители, учащиеся);
  - отсутствие обоснованных жалоб на предоставление образовательных услуг;
  - наличие ресурсных центров;
  - участие УДО в конкурсах различного уровня;
  - мониторинг общественного мнения (НОКО).

Показатели уровня результата мотивируют руководителя к принятию мер по улучшению достижений учащихся. Показатели уровня процесса (условий) ранжируют УДО по условиям организации образовательного процесса, качественной характеристике педагогических кадров.

Информация об уровне процесса (условий) и результата в разрезе УДО, а также соответствующий номер кластера за 2020 год представлены в таблице:

<i>ОУ</i>	<i>Уровень процесса (условий)</i>	<i>Уровень результата</i>	<i>Кластер</i>
МУДО «ДТДиМ» г. Воркуты	высокий	высокий	9
МУДО «ДШИ» г. Воркуты	высокий	высокий	9

*По результатам анализа представлены следующие типы кластеров:*

Качество процесса (условий)	Качество результата		
	Ниже среднего	Среднее	Выше среднего
Ниже среднего	-	-	-
Среднее	-	-	-
Выше среднего	-	-	2

*Кластер с высоким уровнем результата по муниципалитету*

**Кластер № 9** (МУДО «ДШИ» г. Воркуты, МУДО «ДТДиМ» г. Воркуты): высокий уровень процесса (условий), высокий уровень результата.

В кластер вошли учреждения, достигнувшие оптимальный показатель и/или имеющие показатель выше оптимального.

Для учреждений данного кластера характерно: наличие социально значимых программ и проектов дополнительного образования для детей различной возрастной категории; участие в создании социально значимых проектов с учащимися, в т.ч. волонтерское движение; создание системы управления образовательным процессом с учетом индивидуальных достижений учащихся (одаренные дети, дети с трудностями в освоении программы, дети-инвалиды, дети с ОВЗ); наличие органа общественного управления.

Оснащение образовательных учреждений по результатам проверки ГПН и ГО ЧС соответствует действующим нормативам противопожарной и антитеррористической безопасности; эффективно используются в учебных целях персональные компьютеры.

На оптимальном уровне укомплектованность педагогическими кадрами за счет основных работников; выполнение программ в соответствии с учебным планом; реализация дополнительных общеобразовательных программ в целях профессиональной ориентации; дополнительных общеобразовательных программ для учащихся, состоящих на различных профилактических учетах; сохранность контингента учащихся; доля педагогов, повысивших квалификацию за последние три года; система оценки эффективности деятельности педагогических работников; участие УДО в конкурсах различного уровня; наличие публикаций о деятельности учреждения в средствах массовой информации за отчетный период; наличие ресурсных центров; деятельность УДО по привлечению внебюджетных средств. Каникулярный образовательный отдых учащихся организован на высоком уровне.

Официальные сайты соответствует Постановлению Правительства РФ от 10.08.2013

№ 582 и приказу Рособнадзора от 29.05.2014 № 785 (в действующей редакции); внедрена система электронного документооборота, используются средства ИКТ в учреждении, есть локальная сеть; для поступления в УДО есть электронная регистрация заявлений; на оптимальном уровне количество программ и договоров в сетевой форме организации.

Выше оптимального уровня: охват учащихся персонифицированным дополнительным образованием; удельный вес учащихся, являющихся участниками и победителями конкурсных мероприятий в общем количестве учащихся в УДО; мониторинг профессиональной стратификации выпускников 9-11 классов; уровень удовлетворенности образовательными услугами (учащиеся, родители); мониторинг общественного мнения (НОКО).

Вместе с тем:

- ниже оптимального показатель «Доля педагогов, имеющих первую и высшую категорию»;

- в МУДО «ДШИ» г. Воркуты дополнительные общеразвивающие программы с использованием дистанционных технологий реализуются частично;

- в МУДО «ДТДиМ» г. Воркуты удельный вес персональных компьютеров, используемых в учебных целях, ниже оптимального.

В следующие кластеры ни одно подведомственное учреждение дополнительного образования не вошло:

**Кластер № 8** высокий уровень процесса (условий), средний уровень результата.

**Кластер № 7** является самым малоэффективным и характеризуется низким уровнем результата при высоком уровне процесса (условий).

**Кластер № 6** средний уровень процесса, высокий уровень результата.

**Кластер № 5** средний уровень процесса (условий), средний уровень результата.

**Кластер № 4** средний уровень процесса (условий), низкий уровень результата.

**Кластер № 3** низкий уровень процесса (условий), высокий уровень результата.

**Кластер № 2** низкий уровень процесса (условий), средний уровень результата.

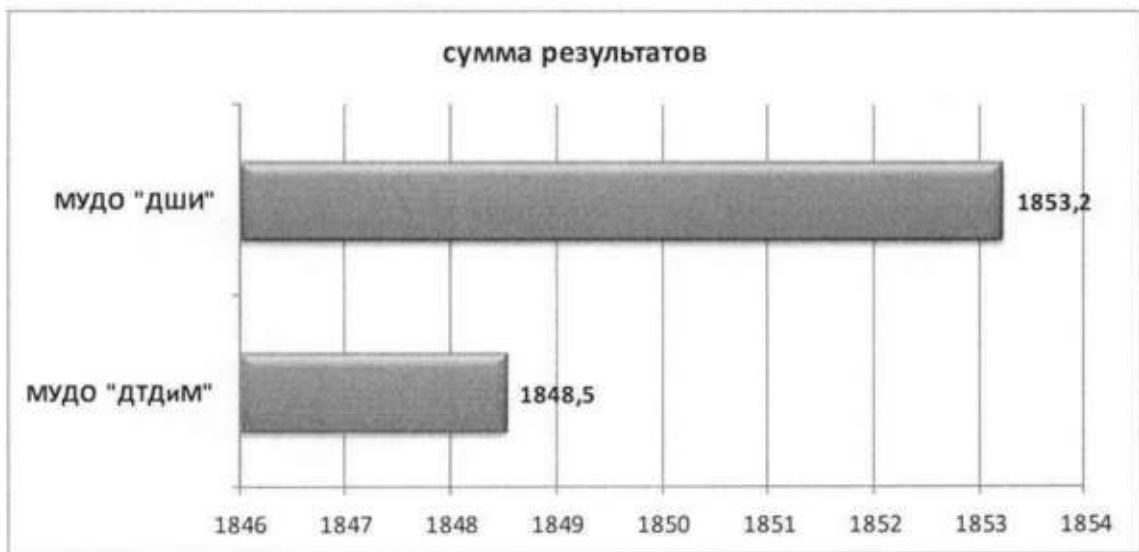
**Кластер № 1** низкий уровень процесса (условий), низкий уровень результата.

**Использование кластерной модели мониторинговых исследований позволяет сделать следующие выводы об эффективности деятельности УДО в 2020 году:**

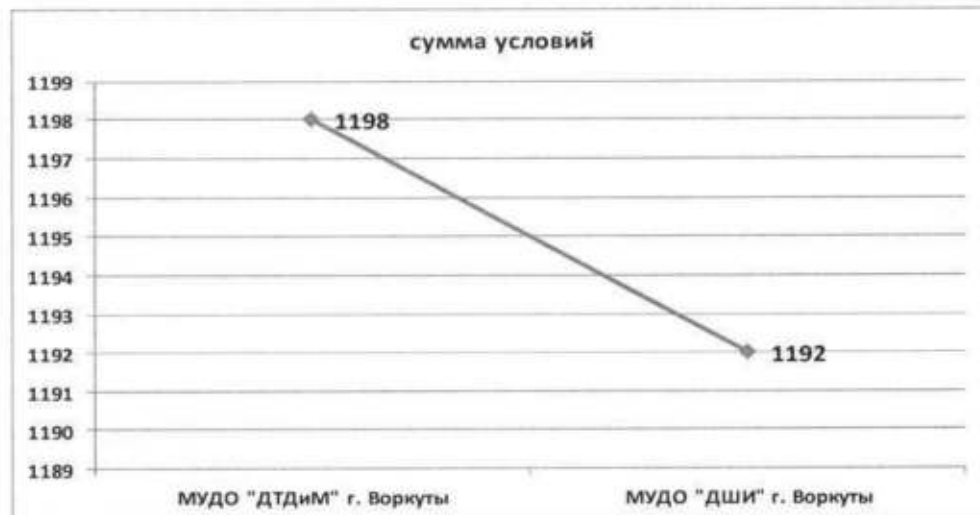
- среди 2 подведомственных учреждений дополнительного образования имеют высокий показатель результата – 2 УДО: 100% (2019 - 100%); высокий показатель процесса (условий) – 2 УДО: 100% (2019 – 66,6%).



### Относительные показатели сумм результата:



### Относительные показатели сумм условий (процесса):



### Рекомендации руководителям подведомственных муниципальных учреждений дополнительного образования:

- продолжить в 2021 году целенаправленную работу по повышению мотивации педагогов к получению первой и высшей квалификационной категории МУДО «ДТДиМ» г. Воркуты (Е.Н. Прокопчик), МУДО «ДШИ» г. Воркуты (И.О. Байдалка);
- взять на контроль вопрос использования в учебных целях персональных компьютеров МУДО «ДТДиМ» г. Воркуты (Е.Н. Прокопчик);
- обеспечить реализацию дополнительных общеразвивающих программ с использованием дистанционных технологий МУДО «ДШИ» г. Воркуты (И.О. Байдалка).