

Утверждены
приказом начальника
от 26.11.2020 № 1384
(приложение)

**Итоги мониторинга Стандарта качества
«Качество образования - качество жизни» за 2020 год**

Во исполнение приказа начальника Управления образования администрации муниципального образования городского округа «Воркута» от 08.10.2020 № 1151 «О проведении в 2020 году мониторинга Стандарта качества «Качество образования - качество жизни», в целях принятия обоснованных управленческих решений по совершенствованию качества образования муниципальной системы образования согласно комплексу критериев и показателей проведены мониторинговые исследования качества организации предоставления общедоступного и бесплатного дошкольного общего, начального общего, основного общего, среднего общего и дополнительного образования. В мониторинге были использованы отчетные данные по 24 дошкольным образовательным учреждениям (ДОУ), 17 общеобразовательным учреждениям (далее ОУ), 2 учреждениям дополнительного образования (далее УДО). Наименование индикаторов с соответствующими им показателями представлены в таблицах № 1 (дошкольные образовательные учреждения), № 2 (общеобразовательные учреждения), № 3 (учреждения дополнительного образования).

Таблица № 1

Критерии и показатели Стандарта качества по организации предоставления общедоступного и бесплатного дошкольного образования

<i>Критерии</i>	<i>Показатели</i>	<i>Границы критериев</i>	<i>Показатель по муниципалитету за 2019г.</i>	<i>Показатель по муниципалитету за 2020г.</i>
1. Критерии качества образовательных условий				
1.1. Развитие педагогических сотрудников	Доля педагогов, имеющих первую и высшую категорию	70% - оптимальный уровень	52,3 %	50,8 %
	Доля педагогов, повысивших квалификацию за последние три года	100% - оптимальный уровень.	95,7%	95,1%
	Доля педагогов, повысивших квалификацию по вопросам коррекционной работы и/или инклюзивного образования	100% - оптимальный уровень для групп компенсирующей направленности; 2 педагога на 1 ребенка - для ДОУ, где есть дети с ОВЗ и дети с инвалидностью	79,8 %	81,6 %
1.2. Создание информационно-образовательной и предметно-развивающей среды	Использование информационно-образовательных технологий (ИОТ) в различных видах образовательной деятельности (использование мультимедийной техники согласно тематическим планам ДОУ)	1 комплект аппаратного обеспечения ИОТ - оптимальный уровень	100%	100%

<i>Критерии</i>	<i>Показатели</i>	<i>Границы критериев</i>	<i>Показатель по муниципалитету за 2019г.</i>	<i>Показатель по муниципалитету за 2020г.</i>
	Использование программных продуктов в различных видах образовательной деятельности (обучающие, развивающие и диагностические программы)	Оптимальный уровень - наличие 1 комплекта программных продуктов по всем образовательным областям и всем возрастам (в соответствии с ООП ДОУ)	100%	100%
1.3. Материально-техническое обеспечение	Экономическая обоснованность используемого современного учебного оборудования	Кэо>Стоб. - оборудование используется эффективно.	100,0 %	100,0 %
	Соответствие функциональных помещений требованиям и правилам пожарной безопасности	Оптимальный уровень - отсутствие нарушений по результатам проверок Отдела надзорной деятельности (пожнадзор).	87,5%	95,8%
	Соответствие функциональных помещений требованиям СанПиН по воздушно-тепловому режиму, освещению, водоснабжению	Оптимальный уровень - отсутствие нарушений по результатам проверки Роспотребнадзора	100,0 %	100,0 %
	Соответствие требований к материально-техническому обеспечению ООП ДО ДОУ (учебно-методический комплект, оборудование, оснащение)	Оптимальный уровень - 100% соответствие ООП ДО.	89,6 %	89,8%
	Оснащенность помещений развивающей предметно-пространственной средой	Оптимальный уровень - соответствие РППС ДОУ перечням функциональных модулей по итогам мониторинга	81,2%	86 %
1.4. Безбарьерность среды и условия для обучения детей с различными образовательными потребностями	Доля родителей детей-инвалидов и детей с ОВЗ (законных представителей), положительно оценивающих уровень доступности объектов образования; положительно оценивающих отношение работников ДОУ к проблемам детей-инвалидов и детей с ОВЗ	100% от детей с ОВЗ, детей с инвалидностью - оптимальный уровень	100 %	100 %
	Доля детей-инвалидов и детей с ОВЗ, для которых созданы условия в соответствии с перечнем и планом реализации индивидуально ориентированных коррекционных мероприятий, обеспечивающих удовлетворение особых образовательных потребностей и с учетом ИПРА (инд. программы реабилитации)	100% от детей с ОВЗ, детей с инвалидностью - оптимальный уровень	100 %	100 %

<i>Критерии</i>	<i>Показатели</i>	<i>Границы критериев</i>	<i>Показатель по муниципалитету за 2019г.</i>	<i>Показатель по муниципалитету за 2020г.</i>
1.5. Состояние здоровья лиц, обучающихся по основным общеобразовательным программам, здоровьесберегающие условия, условия организации физкультурно-оздоровительной работы в ДООУ, а также в иных организациях, осуществляющих образовательную деятельность в части реализации основных общеобразовательных программ	Выполнение натуральных норм питания детей дошкольного возраста	Оптимальный уровень - 100% соответствие нормам, утвержденным СанПиН.	99,2 %	99,4 %
	Снижение уровня заболеваемости воспитанников	Оптимальный уровень - уровень заболеваемости воспитанников выше среднего уровня по городу	24,9 %	35,3 %
1.6.Создание безопасных условий при организации образовательного процесса в образовательных организациях, реализующих программу ДО	Соответствие оснащения образовательного учреждения действующим нормативам противопожарной и антитеррористической безопасности (по результатам проверки ГПН и ГОЧС)	Отсутствие нарушений, предписаний - оптимальный уровень	87,5 %	95,8 %
II. Критерии качества образовательного процесса				
2.1. Социально значимая деятельность в образовательном учреждении	Участие ДООУ в реализации социально значимых проектов с воспитанниками	Участие в соц. проектах - оптимальный показатель	100,0 %	100,0 %
2.2. Реализация принципа вариативности ДО	Функционирование в ДООУ вариативных форм ДО для детей, не посещающих ДООУ	10 и более детей, не посещающих ДООУ и охваченных вариативными формами и моделями ДО - оптимальный уровень	91,6%	100 %
2.3 Доступность услуг населению	Выполнение (реализация) образовательной программы в полном объеме	100% - оптимальный уровень	100 %	100 %
2.4 Взаимодействие ДООУ с внешними сообществами	Количество договоров сетевого взаимодействия	3 - оптимальный уровень	100,0 %	100,0 %

<i>Критерии</i>	<i>Показатели</i>	<i>Границы критериев</i>	<i>Показатель по муниципалитету за 2019г.</i>	<i>Показатель по муниципалитету за 2020г.</i>
III. Критерии качества образовательных результатов				
3.1. Уровень готовности воспитанников к обучению в школе	Уровень готовности выпускников ДОО по итогам обследования специалистами Центра ППМиСП	90% - оптимальный уровень	93,4%	92,5 %
3.2. Участие в конкурсах и т.д.	Доля воспитанников ДОО, принимающих участие в конкурсах различного уровня	35% - оптимальный уровень	53,4%	55,4%
IV. Критерии качества результатов социализации				
4.1. Удовлетворенность образовательными услугами всех категорий потребителей	Удовлетворенность населения качеством дошкольного образования от общего числа опрошенных родителей, дети которых посещают ДОО	90% - оптимальный уровень	94,7%	94,9%
V. Критерии экономической эффективности				
5.1. Привлечение внебюджетных и привлеченных средств	Деятельность ДОО по привлечению внебюджетных средств	Наличие внебюджетных и привлеченных средств: до 6 групп - 50.000 руб. свыше 6 групп - 100.000 руб. - оптимальный уровень	75,0%	87,5%
5.2. Эффективность использования материально-технических и финансовых ресурсов	Оснащенность ДОО материально — техническими ресурсами функциональных помещений	40% - оптимальный уровень	69,7%	75,7%
VI. Критерии инновационности				
6.1. Наличие инновационной площадки	Наличие пилотных площадок, ресурсных центров	Открытие пилотных площадок или присвоение статуса ресурсных центров - оптимальный уровень.	75%	81,8 %
6.2. Наличие наград, грантов и других достижений ДОО	Участие ДОО в конкурсах различного уровня	1 раз в год - оптимальный уровень	100,0 %	100,0 %
VII. Критерии достижения общественного признания				
7.1. Результаты кластерной оценки	Рейтингование ДОО	Кластеризация ДОО (более 51%)	41,7%	59,1%
7.2. Результаты профессиональной и общественной экспертной оценки	Мониторинг общественного мнения	80% от максимального количества баллов по показателям и критериям НОКО - оптимальный уровень	81,9 %	93 %

**Критерии и показатели Стандарта качества по организации предоставления
общедоступного и бесплатного начального общего, основного общего,
среднего общего образования**

<i>Критерии</i>	<i>Показатели</i>	<i>Границы критериев</i>	<i>Показатель по муниципалитету</i>
1. Критерии качества образовательных условий			
1.1. Развитие педагогических сотрудников	1.1.1. Доля педагогов, имеющих первую и высшую категорию	70% - оптимальный уровень	58,8%
	1.1.2. Доля педагогов, повысивших квалификацию за последние три года	100% - оптимальный уровень	99,7%
	1.1.3. Наличие победителей профессиональных конкурсов	победители 3-х конкурсов - оптимальный уровень	51,0%
	1.1.4. Уровень укомплектованности высокопрофессиональными кадрами	90-100% - оптимальный уровень	98,2%
1.2. Создание информационно-образовательной и предметно - развивающей среды	1.2.1. Подключение к сети Интернет учебных кабинетов	80% - оптимальный уровень	96,3%
	1.2.2. Ведение системы электронного документооборота:		
	1.2.2.1. Прием заявлений в электронном виде, своевременное внесение сведений в карточки ОО ГИС ЭО	100% - оптимальный уровень	100%
	1.2.2.2. Полнота и своевременность заполнения электронных журналов	100% - оптимальный уровень	100%
	1.2.2.3. Отсутствие обоснованных жалоб родителей (законных представителей) по ведению электронных журналов	отсутствие жалоб - оптимальный уровень	0,0%
1.3. Материально-техническое обеспечение	1.3.1. Удельный вес персональных компьютеров, используемых в учебных целях	80% - оптимальный уровень	89,6%
	1.3.2. Удельный вес кабинетов, оснащенных компьютерным оборудованием	80% - оптимальный уровень	98,6%
	1.3.3. Экономическая обоснованность используемого современного учебного оборудования	100% - эффективно	100%
	1.3.4. Соответствие учебных кабинетов требованиям ФГОС	70% - оптимальный уровень	88%
	1.3.5. Соответствие учебных помещений требованиям СанПиН по воздушно-тепловому режиму, освещению, водоснабжению	100% - оптимальный уровень	100%
1.4. Безбарьерность среды и условия для обучения детей с различными образовательными потребностями	1.4.1. Доля детей-инвалидов и детей с ОВЗ, их родителей (законных представителей), положительно оценивающих уровень доступности объектов образования; положительно оценивающих отношение работников ОУ и учащихся ОУ к проблемам детей-инвалидов и детей с ОВЗ	100% - оптимальный уровень	100%
	1.4.2. Доля доступных для детей-инвалидов и детей с ОВЗ, их родителей (законных представителей) объектов инфраструктуры ОУ	100% - оптимальный уровень	100%

<i>Критерии</i>	<i>Показатели</i>	<i>Границы критериев</i>	<i>Показатель по муниципалитету</i>
	1.4.3. Удельный вес обучающихся, получающих инклюзивное образование, в общей численности лиц с ограниченными возможностями здоровья, инвалидов, обучающихся по образовательным программам начального общего, основного общего, среднего общего образования	50% - оптимальный уровень	90,3%
	1.4.4. Разработка общеобразовательной организацией адаптированных основных общеобразовательных программ	реализация адаптированных программ - оптимальный уровень	93,3%
1.5. Состояние здоровья лиц, обучающихся по основным общеобразовательным программам, здоровьесберегающие условия, условия организации физкультурно-оздоровительной и спортивной работы в общеобразовательных организациях, а также в иных организациях, осуществляющих образовательную деятельность в части реализации основных общеобразовательных программ	1.5.1. Удельный вес лиц, обеспеченных горячим питанием, в общей численности учащихся	100% - оптимальный уровень	96,1%
	1.5.2. Снижение заболеваемости учащихся	36% - оптимальный уровень	48,5%
	1.5.3. Соответствие учебных помещений требованиям СанПиН по воздухо-тепловому режиму, освещению, водоснабжению (по результатам проверки Роспотребнадзора)	100% - оптимальный уровень	100%
	1.5.4. Качество подготовки ОУ к новому учебному году	«5» - оптимальный уровень	100%
1.6. Создание безопасных условий при организации образовательного процесса в общеобразовательных организациях	1.6.1. Соответствие оснащения общеобразовательного учреждения действующим нормативам противопожарной и антитеррористической безопасности (по результатам проверки ГПН и ГОЧС)	100% - оптимальный уровень	100%
II. Критерии качества образовательного процесса			
2.1. Доля учащихся, получающих образование в современных условиях	2.1.1. Доля учащихся, получающих образование в современных условиях	100% - оптимальный уровень	100%
2.2. Социально значимая деятельность в образовательном учреждении	2.2.1. Участие ОУ в реализации социально значимых проектов с учащимися, в т.ч. волонтерское движение	9 соц. проектов в год – оптимальный показатель	94,1%
2.3. Наличие инновационной среды	2.3.1. Удельный вес выпускников, успешно выполнивших диагностические контрольные работы (предметные) по Графику диагностики уровня обученности учащихся, указанному в Плате деятельности Управления образования администрации МО ГО «Воркута» на календарный год.	80% - оптимальный уровень	95,6%
	2.3.2. Удельный вес выполненных диагностических контрольных работ, от общего числа диагностических контрольных работ (предметных) по Графику диагностики уровня обученности учащихся, указанному	80% - оптимальный уровень	96,2%

<i>Критерии</i>	<i>Показатели</i>	<i>Границы критериев</i>	<i>Показатель по муниципалитету</i>
	в Плане деятельности Управления образования администрации МО ГО «Воркута» на календарный год.		
	2.3.3. Охват учащихся персонифицированным дополнительным образованием	более 51% - оптимальный уровень	81,8%
2.4. Реализация ФГОС общего образования	2.4.1. Освоение основных образовательных программ начального общего образования, основного общего образования, среднего общего образования	100% - оптимальный уровень	99,98%
III. Критерии интеграции ОУ в местное сообщество			
3.1. Открытость населению: государственно-общественное управление, обратная связь с потребителями	3.1.1. Соответствие официального сайта Постановлению Правительства РФ от 10.08.2013 № 582 и приказу Рособрназора от 29.05.2014 № 785	100% соответствия - оптимальный уровень	100%
	3.1.2. Наличие органа общественного управления	наличие - оптимальный уровень	100%
3.2. Доступность услуг населению	3.2.1. Выполнение образовательных программ учебного года	100% - оптимальный уровень	100%
	3.2.2. Отсутствие учащихся, оставленных на повторный курс обучения	100% - оптимальный уровень	99,98%
	3.2.3. Выдача документов об образовании выпускникам ОУ	100% - оптимальный уровень	100%
3.3. Взаимодействие ОУ с внешними сообществами	3.3.1. Количество договоров сетевого взаимодействия	3 – оптимальный уровень	96,1%
IV. Критерии качества образовательных результатов			
4.1. Предметные и метапредметные результаты	4.1.1. Удельный вес учащихся 9,11 классов, успешно выполнивших диагностические контрольные работы по русскому языку и математике на сайте СтатГрад от общего числа выпускников (по графику УпрО)	90-100% - оптимальный уровень	94,7%
	4.1.2. Результативность участия во Всероссийских мониторинговых исследованиях	100% - оптимальный уровень	99,8%
	4.1.3. Качество выполнения Всероссийских мониторинговых исследований	80-100% - оптимальный уровень	70,5%
4.2. Участие в олимпиадах, конкурсах и т.д.	4.2.1. Доля учащихся ОУ, принимающих участие в интеллектуальных олимпиадах и конкурсах (не дистанционных на заключительном этапе) различного уровня	100% - оптимальный уровень	68,8%
	4.2.2. Эффективность участия в региональном этапе всероссийской олимпиады школьников	80-100% участников, подтвердивших результаты муниципального этапа, - оптимальный уровень	16,1%
4.3. Личностные результаты	4.3.1. Доля выпускников, закончивших ОУ 6 лет назад, успешно реализовавшихся в жизни в качестве гражданина, труженика, семьянина	70% - оптимальный уровень	79,6%
4.4. Сохранность контингента	4.4.1. Отсутствие учащихся, выбывших из ОУ без уважительной причины	100% сохранности контингента - оптимальный уровень	100%

<i>Критерии</i>	<i>Показатели</i>	<i>Границы критериев</i>	<i>Показатель по муниципалитету</i>
4.5. Результаты аттестации обучающихся по образовательным программам основного общего образования и среднего общего образования	4.5.1. Удельный вес численности выпускников, освоивших образовательные программы среднего общего образования, получивших количество баллов по ЕГЭ ниже минимального, в общей численности выпускников, освоивших образовательные программы среднего общего образования, сдававших ЕГЭ по всем предметам учебного плана	0% - оптимальный уровень	36%
	4.5.3. Отношение среднего балла ЕГЭ по математике (базовый уровень) и русскому языку текущего года к среднему баллу ЕГЭ предыдущего года	средний балл выше предыдущего (100% ОУ) - оптимальный уровень	30,8% (4 ОУ) ниже
<i>V. Критерии качества результатов социализации</i>			
5.1. Удовлетворенность образовательными услугами всех категорий потребителей	5.1.1. Удовлетворенность населения качеством общего образования от общего числа опрошенных родителей, дети которых посещают ОУ	94% - оптимальный уровень	99,36%
	5.1.2. Удовлетворенность качеством дополнительного образования в ОУ от общего числа опрошенных родителей, дети которых посещают ОУ	100% - оптимальный уровень	93,6%
<i>VI. Критерии экономической эффективности</i>			
6.1. Привлечение внебюджетных и привлеченных средств	6.1.1. Деятельность ОУ по привлечению внебюджетных средств	наличие - оптимальный уровень	82,4%
6.2. Эффективность использования материально-технических и финансовых ресурсов	6.2.1. Оснащенность ОУ материально-техническими ресурсами учебных кабинетов	40% - оптимальный уровень	92,1%
<i>VII. Критерии конкурентоспособности</i>			
7.1. Конкурентность учреждения, учащихся и педагогов	7.1.1. Охват детей начальным общим, основным общим и средним общим образованием (отношение численности учащихся, осваивающих образовательные программы начального общего, основного общего или среднего общего образования, к численности детей в возрасте 7 - 17 лет, проживающих в микрорайоне).	80 – 100% - оптимальный уровень, 60 – 70 – допустимый уровень, менее 60% - критический	94,7%
<i>VIII. Критерий инновационности</i>			
8.1. Наличие инновационной площадки	8.1.1. Наличие пилотных классов, ресурсных центров	открытие пилотных классов или присвоение статуса ресурсных центров - оптимальный уровень	70,6%
8.2. Наличие наград, грантов и других достижений ОУ	8.2.1. Участие ОУ в конкурсах различного уровня	1 раз в год - оптимально	88,2%
<i>IX. Критерии достижения общественного признания</i>			
9.1. Результаты кластерной оценки	9.1.1. Рейтингование ОУ	кластеризация ОУ	52,9% (9 кластер – 9 ОУ)

<i>Критерии</i>	<i>Показатели</i>	<i>Границы критериев</i>	<i>Показатель по муниципалитету</i>
9.2. Результаты профессиональной и общественной экспертной оценки	9.1.2. Мониторинг общественного мнения (НОКО)	80% от максимального количества баллов – оптимальный уровень	87,7% (все ОО за 3 года)

Таблица № 3

Критерии и показатели стандарта качества по организации предоставления общедоступного и бесплатного дополнительного образования

<i>Критерии</i>	<i>Показатели</i>	<i>Границы критериев</i>	<i>Показатель по муниципалитету</i>
<i>I. Критерии качества образовательных условий</i>			
1.1. Развитие педагогических сотрудников	1.1.1. Доля педагогов, имеющих первую и высшую категорию	70% - оптимальный уровень	53,0%
	1.1.2. Доля педагогов, повысивших квалификацию за последние три года	100% - оптимальный уровень	100%
	1.1.3. Внедрение системы оценки эффективности деятельности педагогических работников	разработана и внедрена система – оптимальный уровень	100%
	1.1.4. Укомплектованность педагогическими кадрами за счет основных работников	90-100% - оптимальный уровень	100%
	1.1.5. Наличие победителей профессиональных конкурсов трех уровней	победители 3х конкурсов - оптимальный уровень	66,6%
	1.1.6. Наличие публикации о деятельности учреждения в средствах массовой информации за отчетный период	наличие - оптимальный уровень	100%
1.2. Создание информационно-образовательной и предметно-развивающей среды	Внедрение системы электронного документооборота, использование средств ИКТ в учреждении, наличие локальной сети	100% - оптимальный уровень	100%
1.3. Материально-техническое обеспечение	Удельный вес персональных компьютеров, используемых в учебных целях	80% - оптимальный уровень	67%
1.4. Создание безопасных условий при организации образовательного процесса в учреждениях дополнительного образования	1.4.1. Соответствие оснащения образовательного учреждения действующим нормативам противопожарной и антитеррористической безопасности (по результатам проверки ГПН и ГОЧС)	100% - оптимальный уровень	100%
1.5. Безбарьерность среды и условия для обучения детей с различными образовательными потребностями	1.5.1. Доля детей-инвалидов и детей с ОВЗ, их родителей (законных представителей), положительно оценивающих уровень доступности объектов образования; положительно оценивающих отношение работников УДО и учащихся УДО к проблемам детей-инвалидов и детей с ОВЗ	100% - оптимальный уровень	100%
<i>II. Критерии качества образовательного процесса</i>			
2.1. Социально значимая деятельность в об-	2.1.1. Участие ОУ в создании социально значимых проектов с учащимися, в т.ч.	9 соц. проектов в год - оптимальный пока-	100%

<i>Критерии</i>	<i>Показатели</i>	<i>Границы критериев</i>	<i>Показатель по муниципалитету</i>
разовательном учреждении	волонтерское движение	затель	
III. Критерии интеграции УДО в местное сообщество			
3.1. Открытость населению: обратная связь с потребителями, вовлеченность родителей	3.1.1. Наличие органа общественного управления	наличие – оптимальный уровень	100%
	3.1.2. Сайт УДО, регулярность его обновления	1 раз в две недели - оптимальный уровень	100%
3.2. Доступность услуг населению	3.2.1. Наличие электронной регистрации заявлений для поступления в УДО	наличие - оптимальный уровень	100%
3.3. Наличие дополнительных общеразвивающих программ/проектов в сетевой форме организации, в том числе на договорной основе с организациями дошкольного, общего и дополнительного образования, организациями профессионального образования	3.3.1. Количество программ и договоров	4 и более – оптимальный уровень	100%
IV. Критерии качества образовательных результатов			
4.1. Реализация дополнительных общеобразовательных программ	4.1.1. Выполнение программ в соответствии с учебным планом	100% - оптимальный уровень	100%
	4.1.2. Реализация дополнительных общеобразовательных программ в целях профессиональной ориентации	наличие – оптимальный уровень	100%
	4.1.3. Наличие социально значимых программ и проектов дополнительного образования для детей различной возрастной категории	увеличение в сравнении с прошлым годом - оптимальный уровень	100%
	4.1.4. Наличие реализуемых дополнительных общеразвивающих программ с использованием дистанционных технологий	наличие – оптимальный уровень	75%
	4.1.5. Реализация дополнительных общеразвивающих программ для учащихся, состоящих на различных профилактических учетах	2 и более – оптимальный уровень	100%
	4.1.6. Организация каникулярного образовательного отдыха, каникулярной практики	наличие – оптимальный уровень	100%
4.2. Участие в конкурсах, фестивалях, выставках и т.п. республиканского, федерального и международного уровней	4.2.1. Удельный вес учащихся, являющихся участниками конкурсных мероприятий в общем количестве учащихся в УДО	более 30% – оптимальный	74%
4.3. Победители конкурсов, фестивалей, выставок и т.п. республиканского, федерального и международного уровней	4.3.1. Удельный вес учащихся, являющихся победителями конкурсных мероприятий в общем количестве учащихся в УДО	более 15% – оптимальный	39%

<i>Критерии</i>	<i>Показатели</i>	<i>Границы критериев</i>	<i>Показатель по муниципалитету</i>
4.4. Выбор выпускниками дальнейшего образования или будущей профессии по направлениям дополнительных общеобразовательных программ профессиональной ориентации, реализуемых в УДО	4.4.1. Мониторинг профессиональной стратификации выпускников (9-11 кл.).	10% - оптимальный	15%
4.5. Сохранность контингента учащихся	4.5.1. Сохранность контингента учащихся в течение срока реализации общеразвивающей программы	80-100% – оптимальный	97%
4.6. Охват учащихся персонифицированным дополнительным образованием	4.6.1. Охват учащихся персонифицированным дополнительным образованием	более 70% - оптимальный уровень	100%
<i>V. Критерии качества результатов социализации</i>			
5.1. Удовлетворенность образовательными услугами всех категорий потребителей	5.1.1. Мониторинг удовлетворённости (родители, учащиеся).	90% - оптимальный	100%
	5.1.2. Отсутствие обоснованных жалоб на предоставление образовательных услуг	0% - оптимальный	0%
<i>VI. Критерии экономической эффективности</i>			
6.1. Эффективность использования финансовых ресурсов	6.1.1. Деятельность УДО по привлечению внебюджетных средств	наличие – оптимальный уровень	100%
<i>VII. Критерии конкурентоспособности</i>			
7.1. Конкурентоспособность учреждения, учащихся и педагогов	7.1.1. Рейтингование УДО	кластеризация УДО	50% 9 кластер – 1 УДО
<i>VIII. Критерий инновационности</i>			
8.1. Наличие инновационной площадки	8.1.1. Наличие ресурсных центров	присвоение статуса – оптимальный уровень	100%
8.2. Наличие наград, грантов и других достижений УДО	8.2.1. Участие УДО в конкурсах различного уровня	1 раз в год - оптимальный уровень	100%
<i>IX. Критерии достижения общественного признания</i>			
9.1. Результаты профессиональной и общественной экспертной оценки	9.1.2. Мониторинг общественного мнения (НОКО)	80% от максимального количества баллов – оптимальный уровень	87,3%

РЕЗУЛЬТАТЫ АНАЛИЗА МОНИТОРИНГОВЫХ ИССЛЕДОВАНИЙ ДОШКОЛЬНЫХ ОБРАЗОВАТЕЛЬНЫХ УЧРЕЖДЕНИЙ

1. Критерии качества образовательных условий.

1. Развитие педагогических сотрудников

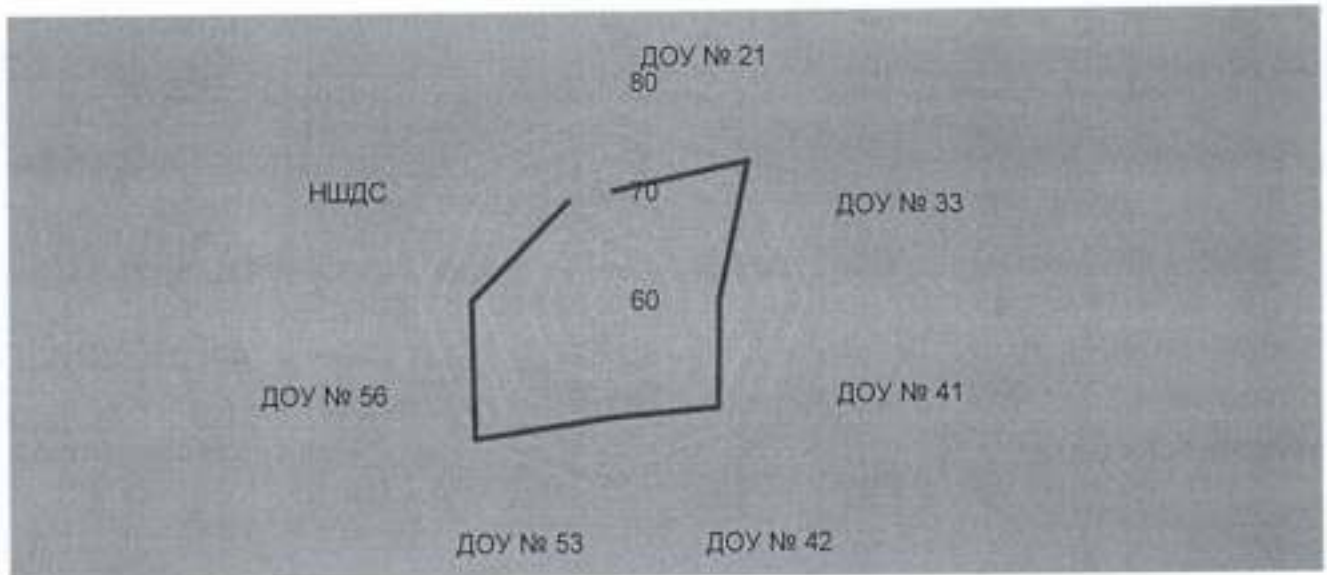
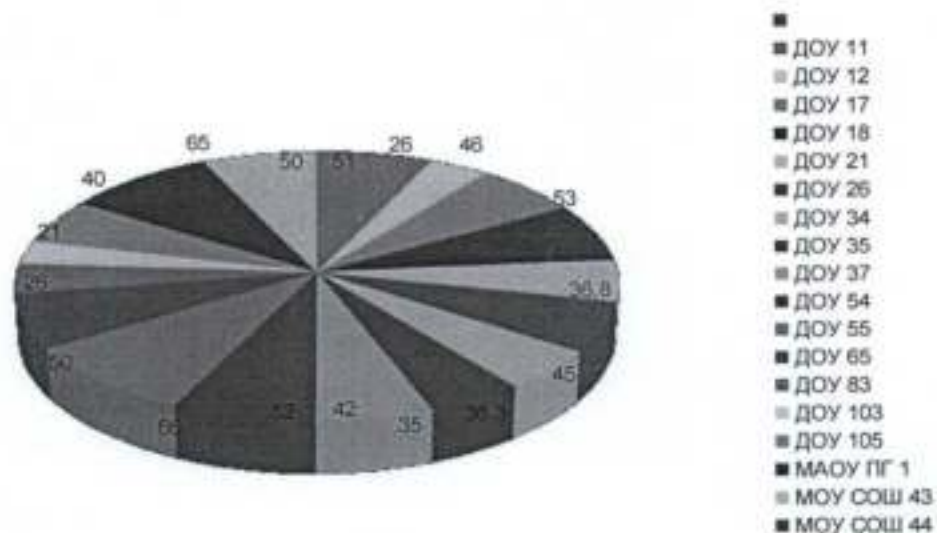


Таблица 1. - доля педагогов в ОУ, имеющих первую и высшую категорию и достигших оптимального уровня

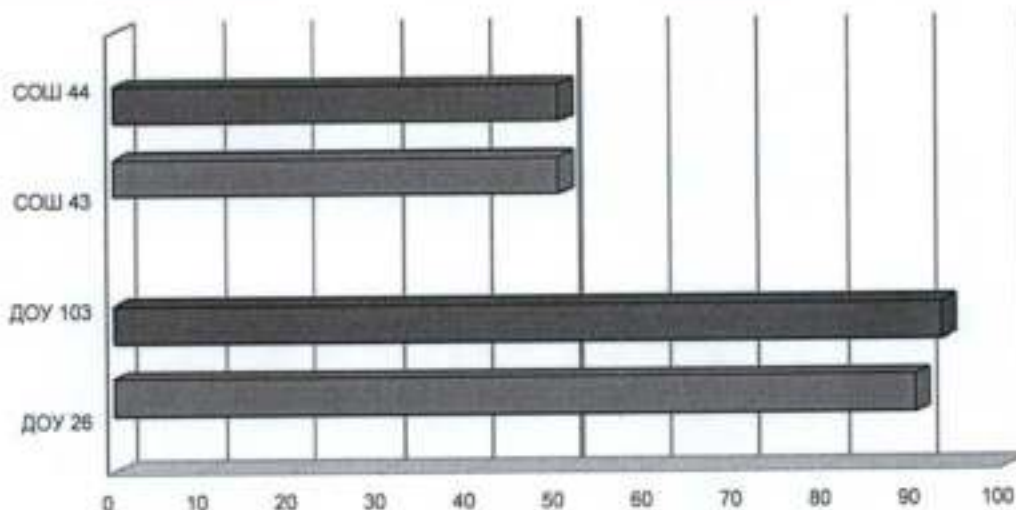
По итогам мониторинга Стандарта качества доля педагогов, имеющих первую и высшую категорию, в 2020 году составила 50,8%, что ниже оптимального уровня на 19,2% и ниже показателя за 2019 год (52,3%) на 1,5%. На гистограммах представлены показатели в разрезе общеобразовательных учреждений:

Таблица 2. Доля педагогов, имеющих высшую и первую категорию (не достигнут оптимальный уровень)



Доля педагогов, повысивших квалификацию за последние три года, составила 95,1%, что ниже оптимального уровня на 4,9% и ниже на 0,6% показателя 2019 года (95,7%). Оптимальный уровень в образовательных учреждениях, реализующих основную образовательную программу дошкольного образования (далее - ДОУ), достигнут в ДОУ № № 11, 12, 17, 18, 21, 33, 34, 35, 37, 41, 42, 53, 54, 55, 56, 65, 83, 105, Прогимназия № 1, Начальная школа — детский сад.

На гистограмме представлены ДОУ (ОУ), не достигшие оптимального уровня:



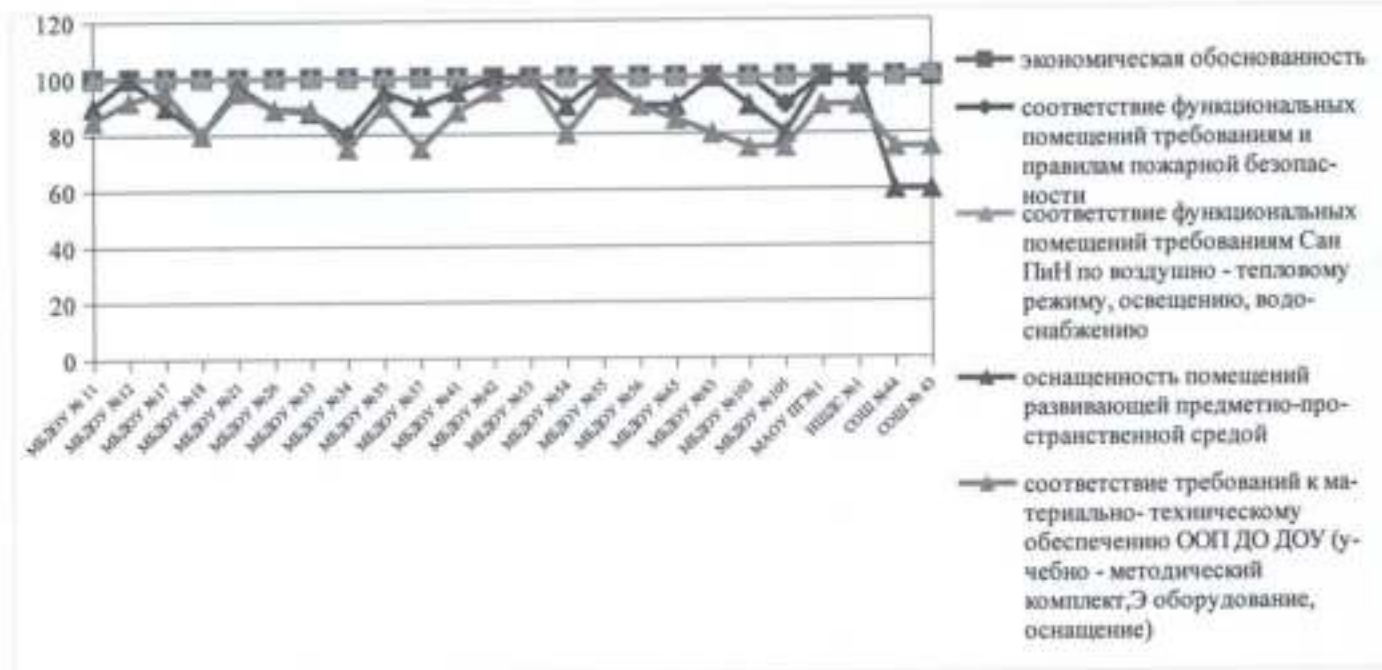
Доля педагогов, повысивших квалификацию по вопросам коррекционной работы и /или инклюзивного образования в 23 ДОУ (ОУ), кроме СОШ № 44, составила 81,6%, что соответствует оптимальному уровню по муниципалитету. Этот показатель выше показателя за 2019 год (79,8%) на 10,8%, но ниже оптимального (100%) на 18,4%. В ДОУ (ОУ) №№ 11, 12, 17, 18, 33, 35, 37, 41, 42, 53, 54, 55, 56, 65, 103, Начальная школа — детский сад № 1, Прогимназия № 1, где есть дети с инвалидностью и ОВЗ, все педагоги (100%) прошли курсы повышения квалификации по вопросам инклюзивного образования.

Доля педагогов, повысивших квалификацию по вопросам коррекционной работы и /или инклюзивного образования в 7 ОУ, где функционируют группы компенсирующей направленности, составила 100%, что соответствует оптимальному уровню по муниципалитету: в ДОУ (ОУ) №№ 17, 18, 55, 65, Начальная школа - детский сад. Не достигнут оптимальный уровень в ОУ № 83 (68%).

1.2. Создание информационно-образовательной и предметно - развивающей среды: информационно – образовательные технологии (ИОТ) используют в различных видах деятельности: обучающие, развивающие и диагностические программы, использование мультимедийной техники согласно образовательной программы и составляет 100 %, что соответствует оптимальному уровню в 24 образовательных учреждениях: ДОУ (ОУ) №№ 11, 12, 17, 18, 21, 26, 33, 34, 35, 37, 41, 42, 53, 54, 55, 56, 65, 83, 103, 105, Прогимназия № 1, Начальная школа - детский сад № 1, СОШ № 43, СОШ № 44.

1.3. Материально-техническое обеспечение.

Все показатели критерия «Материально-техническое обеспечение» представлены на гистограмме:



- всеми дошкольными образовательными учреждениями современное развивающее оборудование используется эффективно и обоснованно, соответствует 100%;

- функциональные помещения всех дошкольных образовательных учреждений соответствуют требованиям и правилам пожарной безопасности (отсутствуют нарушения по результатам проверок надзорной деятельности) соответствуют оптимальному уровню (100%) в ДОУ (ОУ) №№ 11, 12, 17, 18, 21, 26, 33, 34, 35, 37, 41, 42, 53, 54, 55, 56, 65, 83, 103, «Прогимназия №1, «Начальная школа - детский сад № 1, СОШ № 43, СОШ № 44.

Не соответствуют оптимальному уровню в связи с выявленными нарушениями и предписаниями отдела надзорной деятельности и профилактики в результате проверок в МБДОУ «Детский сад № 105» г. Воркуты;

- функциональные помещения соответствуют требованиям Сан ПиН по воздушно – тепловому, освещению, водоснабжению и соответствуют оптимальному уровню (100%) во всех образовательных учреждениях.

Анализ соответствия требований к материально – техническому обеспечению ООП ДО ДОУ (учебно – методический комплект, оборудование, оснащение) составил 89,8%, что выше показателя за 2019 год (89,6%) на 0,2% и меньше оптимального показателя на 10,1%.

Данный показатель соответствуют оптимальному показателю в ДОУ (ОУ) №№ 12, 42, 53, 55, 83, Прогимназия № 1, Начальная школа - детский сад № 1 и составил 100%.

Не соответствует показателю – в ДОУ (ОУ) №№ 11, 17, 18, 21, 26, 33, 34, 35, 37, 41, 54, 56, 65, 103, 105, СОШ № 43, СОШ № 44.

Показатель «Уровня соответствия РППС ДОУ перечням функциональных модулей по итогам мониторинга» в дошкольных образовательных учреждениях составил 86%, что выше показателя 2019 года (81,2 %) на 4,8% и меньше оптимального показателя на 14 %.

Показатели ниже оптимального уровня представлены на гистограмме:



1.4. Безбарьерность среды и условия для обучения детей с различными образовательными потребностями.

Показатель «Доля детей-инвалидов и детей с ОВЗ, их родителей (законных представителей), положительно оценивающих уровень доступности объектов образования; положительно оценивающих отношение работников ОУ и воспитанников ОУ к проблемам детей-инвалидов и детей с ОВЗ» - оптимальный (100%), достигнут в 16 дошкольных образовательных учреждениях: ДОУ (ОУ) №№ 11, 12, 18, 33, 34, 35, 37, 41, 42, 53, 55, 56, 65, 83, 103, Прогимназия № 1, Начальная школа - детский сад № 1. Не достигнут оптимальный уровень по данному показателю в ДОУ № 17 (96%).

В 11 образовательных учреждениях разработаны и реализуются адаптированные основные образовательные программы дошкольного образования (далее - АООП ДО) или индивидуальные адаптированные основные образовательные программы: ДОУ (ОУ) №№ 11, 17, 18, 35, 41, 55, 65, 83, 103, Прогимназия № 1, Начальная школа - детский сад № 1.

В ДОУ №№ 12, 33, 34, 37, 42, 53, 56 нет потребности в данных программах, так как нет воспитанников, которым необходима АООП ДО.

Отсутствуют дети – инвалиды и дети, имеющие ограниченные возможности здоровья в ДОУ №№ 21, 26, 54, 105, СОШ № 43, СОШ № 44.

Достигнут показатель «Доля доступных для детей-инвалидов и детей с ОВЗ, их родителей (законных представителей) объектов инфраструктуры ОУ» - 100% во всех дошкольных образовательных учреждениях, имеющих детей — инвалидов и детей с ограниченными возможностями здоровья.

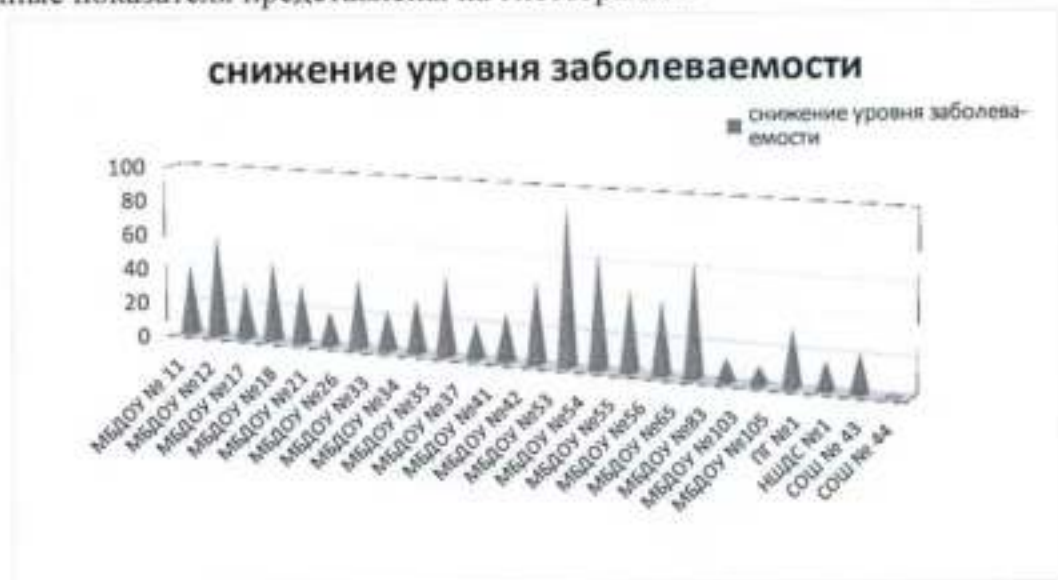
1.5. Состояние здоровья лиц, обучающихся по основным образовательным программам, здоровьесберегающие условия, условия организации физкультурно-оздоровительной и спортивной работы в ДОУ, а также в иных организациях, осуществляющих образовательную деятельность в части реализации основных образовательных программ:

1.5.1. Выполнение натуральных норм питания детей дошкольного возраста составляет 99,4 %, на 0,6 % ниже оптимального уровня, но выше показателя 2019 года (99,2%) на 0,2% . Оптимальный уровень (100%) достигнут в 23 образовательных учреждениях - допустимое отклонение от рекомендованных норм +/- 5% согласно «Санитарно-эпидемиологических правил и нормативов СанПиН 2.4.1.3049-13 «Санитарно-эпидемиологические требования к устройству, содержанию и организации режима работы дошкольных образовательных организаций». Отклонение от нормы по данному показателю имеется в Прогимназии №1 (105,9%), выше оптимального на 0,9 %.

Показатель снижения заболеваемости воспитанников (индекс здоровья воспитанников) составляет 35,3%, выше показателя за 2019 год (24,9 %) на 10,4%.

Ниже оптимального показатель в ДОУ (ОУ) №№ 17 (32,4), 26 (20,5), 34 (24,0), 35 (32,1), 41 (21,7), 42 (28,5), 103 (12,9), 105 (10,5), Прогимназия № 1 (33,1), Начальная школа - детский сад № 1 (16,5), СОШ № 43 (22,3), СОШ № 44 (0,0).

Данные показателя представлены на гистограмме:



1.6. Создание безопасных условий при организации образовательного процесса в образовательных организациях.

Оснащение дошкольных образовательных учреждений соответствует действующим нормативам противопожарной и антитеррористической безопасности (по результатам проверки ГПН и ГО ЧС) в 23 ДОУ (ОУ) на оптимальном уровне (100%): 11, 12, 17, 18, 21, 26, 33, 34, 35, 37, 41, 42, 53, 54, 55, 56, 65, 83, 103, СОШ № 43, СОШ № 44.

Не соответствуют оптимальному уровню в связи с выявленными нарушениями и предписаниями отдела надзорной деятельности и профилактики в результате проверок в ДОУ № 105.

II. Критерии качества образовательного процесса

2.1. Социально значимая деятельность в образовательном учреждении.

В реализации социально значимых проектов с воспитанниками участвовали 100% образовательных учреждений, реализующих основную образовательную программу дошкольного образования. Показатель составляет 100% (оптимальный уровень).

2.2. На базе 19 образовательных учреждений функционируют вариативные формы дошкольного образования. Показатель «Функционирование в ДОУ вариативных форм ДО для детей, не посещающих ДОУ» (100%), выше показателя 2019 года (91,6%) на 9,4% и соответствует критерию оптимального показателя (100%).

Вариативные формы ДО для детей, не посещающих дошкольные образовательные учреждения, осуществляются на базе ДОУ (ОУ) №№ 11, 12, 17,18,21, 26, 33,34, 35, 37, 41, 42, 53, 54, 55, 56, 65, 83, 103, Прогимназия № 1, Начальная школа - детский сад № 1.

Отсутствуют вариативные формы дошкольного образования в ДОУ № 105, СОШ № 43, СОШ № 44, так как отсутствует потребность в данном виде оказания услуг со стороны родителей (законных представителей).

2.3. Выполнение (реализация) основной образовательной программы дошкольного образования в полном объеме достигнуто в 24 дошкольных образовательных учреждениях. Общий показатель данного критерия составил 100% , что соответствует оптимальному показателю.

2.4. Взаимодействие ДОУ (ОУ) с внешними сообществами.

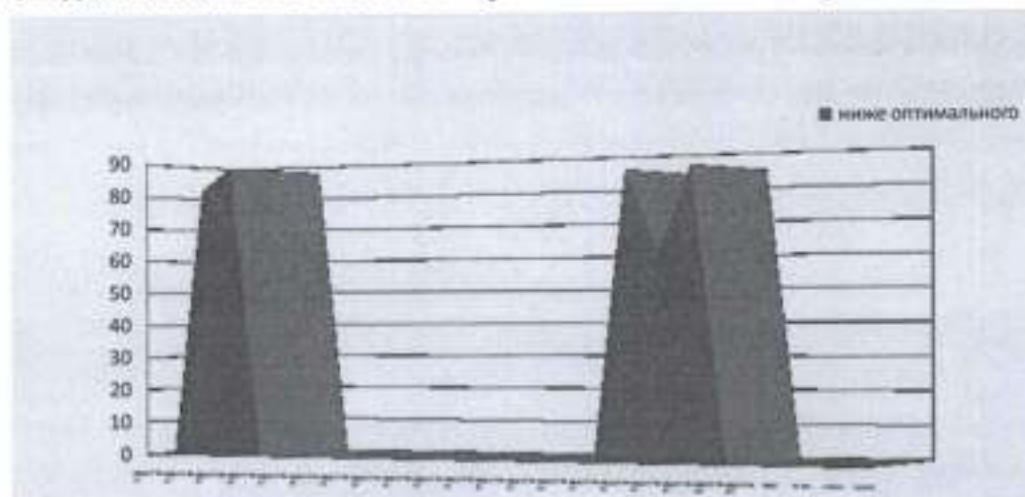
Показатель «Количество договоров сетевого взаимодействия» составляет 100%, что соответствует оптимальному показателю (оптимальный уровень - 3 договора). Более 3 договоров заключены в 22 образовательных учреждениях, реализующих основную образовательную программу дошкольного образования. В СОШ № 43, СОШ № 44 нет возможности заключения 3 договоров с внешними сообществами ввиду отдаленности учреждений от города.

III. Критерии качества образовательных результатов

3.1. Уровень готовности воспитанников к обучению в школе.

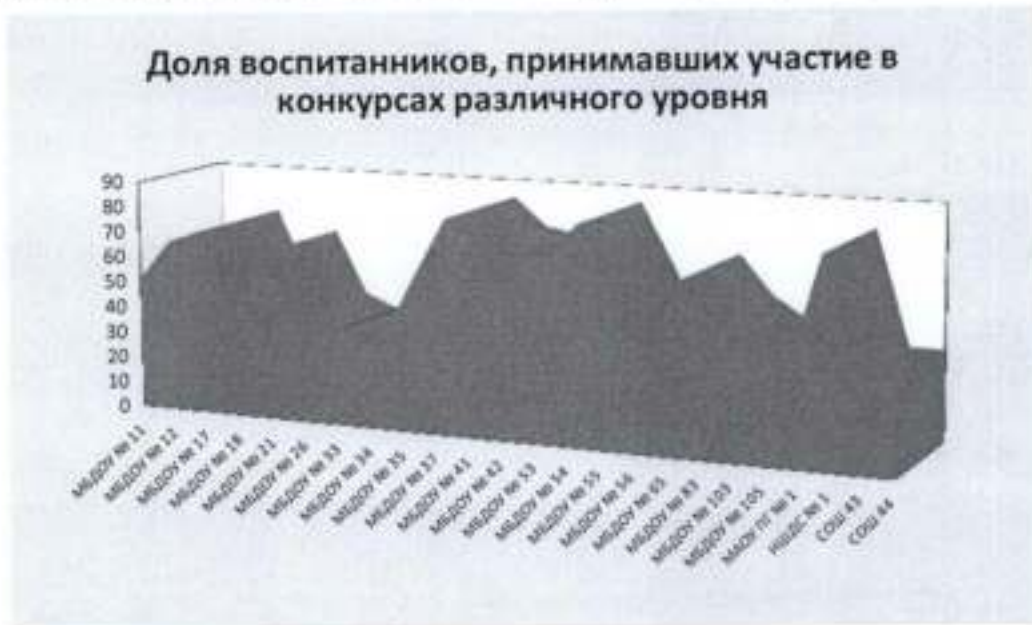
Показатель «Уровень готовности выпускников ДОУ по итогам обследования специалистами Центра ППМ и СП» достигнут на муниципальном уровне в 22 дошкольных образовательных учреждениях и составляет 92,5 %, что ниже показателя 2019 года (93,4%) на 0,9%. Данный показатель выше планового показателя (90%) на 2,5%.

Из-за введения ограничительных мероприятий в связи с угрозой распространения коронавирусной инфекции в МОУ «СОШ № 43», МОУ «СОШ № 44» специалистами Центра ППМ и СП диагностика готовности выпускников в школе не проводилась.



Не достигли оптимального уровня ДОУ № 17 (81%), 21 (88%), 65 (84%), 83 (61%), 103 (85%).

3.2. Результативность участия воспитанников в конкурсах (доля воспитанников ДОУ, принимающих участие в конкурсах различного уровня) – 55,4%, что выше результата 2019 года (53,4%) на 2% и выше оптимального уровня (35%) на 20,4%.



IV. Критерии качества результатов социализации

4.1. Удовлетворенность образовательными услугами всех категорий потребителей.

Удовлетворенность населения качеством дошкольного образования от общего числа опрошенных родителей, дети которых посещают ДОУ, составляет 94,9% - оптимальный уровень (достигнут запланированный показатель). Данный показатель выше показателя 2019 года (94,7%) на 0,2%.

V. Критерии экономической эффективности

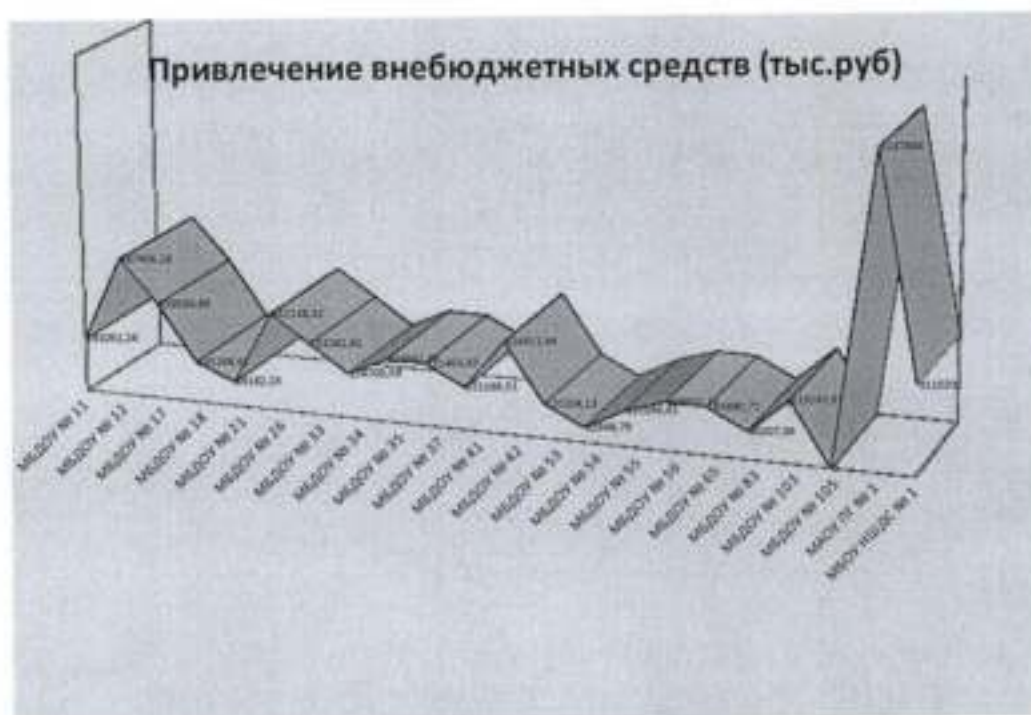
5.1. Привлечение внебюджетных и привлеченных средств.

Показатель «Деятельность ОУ по привлечению внебюджетных средств» составляет 87,5%, этот показатель выше показателя 2019 года (75 %) на 12,5 %, но ниже муниципального уровня на 22, 5%.

Ниже оптимального уровня показатели ДОУ (ОУ) №№ 21, 54, 83.

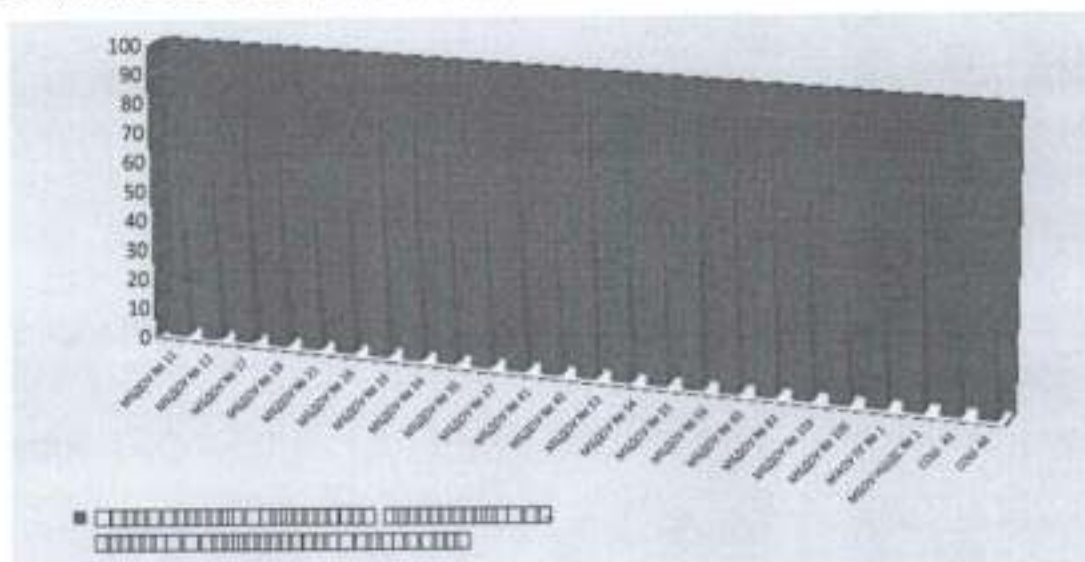
Отсутствует привлечение внебюджетных средств в МБДОУ «Детский сад № 105» г. Воркуты, СОШ № 43, СОШ № 44 ввиду отсутствия потребности в оказании данной услуги у населения.

На гистограмме, отражающей деятельность образовательных учреждений по привлечению внебюджетных средств, представлена информация о сумме заработанных средств:



5.2. Эффективность использования материально-технических и финансовых ресурсов.

Оснащенность материально-техническими ресурсами функциональных помещений – 75,7%, что выше показателя 2019 года (69,7%) на 6% и выше планового показателя запланированного по муниципалитету на 35,7%. 100% оснащены функциональные помещения в ДОУ (ОУ) № № 17, 33, 34, 53, 56, 83, Начальная школа - детский — сад №1.



VI. Критерии инновационности.

6.1. Наличие инновационной площадки.

В образовательных учреждениях, подведомственных УпрО, по показателю «Наличие пилотных площадок, ресурсных центров» достигнут оптимальный уровень в 18 учреждениях (100%). Этот показатель выше показателя 2019 года (75 %) на 25%.

Образовательные учреждения не включенные в реестр пилотных инновационных площадок: ДООУ (ОУ) № 34, 56, 65,83, 105, СОШ № 43, СОШ № 44.

6.2. Наличие наград, грантов и других достижений ОУ.

100% ОУ имеют оптимальный уровень по показателю «Участие ОУ в конкурсах различного уровня».

VII. Критерии достижения общественного признания.

7.1. Результаты кластерной оценки.

По результатам кластерной оценки за 2019 год образовательные учреждения распределены по кластерам следующим образом:

- 9 кластер вошли -13 ДООУ (ОУ) (59%) № № 11,12, 17, 21, 26, 33, 35, 37, 41, 42, 53, 54, 55;

- 8 кластер - 3 ДООУ (ОУ) №№ 56,65,103;

- 6 кластер - 3 ДООУ (ОУ) №№: 18, Начальная школа - детский сад № 1, Прогимназия № 1;

- 5 кластер - 1 ДООУ № 34;

- 4 кластер - 1 ДООУ № 83;

- 1 кластер - 1 ДООУ № 105. В МОУ СОШ № 43, СОШ № 44 кластерная оценка дошкольного образования в 2019 году не проводилась.

7.2. Результаты профессиональной и общественной экспертной оценки.

По результатам НОКО за 2020 год показатель составляет 93% - оптимальный уровень.

В 2019 году показатель составил — 81,9 %.

Самый большой показатель НОКО – 100% в ОУ №№ - Начальная школа - детский сад № 1, Прогимназия № 1.

Ниже оптимального показателя в ДООУ (ОУ) №№ 12 (85,9%), 21 (89,7%), 53 (89,2%),55 (88,3%).

Мониторинговые исследования качества организации предоставления общедоступного и бесплатного дошкольного образования позволяют сделать следующие выводы об эффективности деятельности ОУ в 2020 году:

Оптимальный уровень достигнут по 19 показателям (67,9%):

- Использование информационно - образовательных технологий (ИОТ) в различных видах деятельности (использование мультимедийной техники согласно тематическим планам).

- Использование программных продуктов в различных видах образовательной деятельности (обучающие, развивающие и диагностические программы).

- Экономическая обоснованность используемого современного учебного оборудования.

- Соответствие функциональных помещений требованиям СанПиН по воздушно-тепловому режиму, освещению, водоснабжению.

- Доля родителей детей-инвалидов и детей с ОВЗ (законных представителей), положительно оценивающих уровень доступности объектов образования; положительно оценивающих отношение работников ДОО к проблемам детей-инвалидов и детей с ОВЗ.

- Доля детей-инвалидов и детей с ОВЗ, для которых созданы условия в соответствии с перечнем и планом реализации индивидуально ориентированных коррекционных мероприятий, обеспечивающих удовлетворение особых образовательных потребностей и с учетом ИПРА (инд. программы реабилитации).

- Снижение заболеваемости воспитанников.

- Участие ДОО в реализации социально значимых проектов с воспитанниками.

- Функционирование в ДОО вариативных форм ДО для детей, не посещающих ДОО.

- Выполнение (реализация) образовательной программы в полном объеме.

- Взаимодействие ДОО с внешними сообществами.

- Уровень готовности воспитанников к обучению в школе.

- Участие в воспитанников в конкурсах.

- Удовлетворенность населения качеством дошкольного образования от общего числа опрошенных родителей, дети которых посещают ДОО.

- Оснащенность ДОО материально-техническими ресурсами функциональных помещений.

- Наличие пилотных площадок, ресурсных центров.

- Участие ДОО в конкурсах различного уровня.

- Рейтингование ДОО.

- Мониторинг общественного мнения (НОКО).

Ниже оптимального уровня Стандарт качества по 9 показателям (32,1%):

- Доля педагогов, имеющих первую и высшую категорию.

- Доля педагогов, повысивших квалификацию за последние три года.

- Доля педагогов, повысивших квалификацию по вопросам коррекционной работы и/или инклюзивного образования

- Соответствие функциональных помещений требованиям и правилам пожарной безопасности.

- Соответствие требованиям к материально – техническому обеспечению ООП ДОУ (учебно – методический комплект, оснащение).

- Соответствие помещений развивающей предметно – пространственной средой.

- Выполнение натуральных норм питания детей дошкольного возраста.

- Соответствие оснащения образовательного учреждения действующим нормативам противопожарной и антитеррористической безопасности (по результатам проверки ГПН и ГОЧС).

- Деятельность ОУ по привлечению внебюджетных средств.

Улучшились по сравнению с прошлым годом показатели по 10 показателям:

- Доля педагогов, повысивших квалификацию по вопросам коррекционной работы и/или инклюзивного образования (81,6% - для ОУ, где есть дети с инвалидностью и 100% для ОУ, в которых функционируют группы компенсирующей направленности), в 2019 году- 79,8% и 100 %.

- Соответствие функциональных помещений требованиям и правилам пожарной безопасности (95,08%), в 2019 году- 87,5%.

- Соответствие требований к материально-техническому обеспечению ООП ДОУ (учебно-методический комплект, оборудование, оснащение) – 89,8%, 2019 году - 89,6%.

- Оснащенность помещений развивающей предметно - пространственной средой - 86%, 2019 году - 81,2%.

- Выполнение натуральных норм питания детей дошкольного возраста - 99,4%, в 2019 году - 99,2 %.

- Соответствие оснащения образовательного учреждения действующим нормативам противопожарной и антитеррористической безопасности (по результатам проверки ГПН и ГОЧС) - 95,8%, за 2019 год — 87,5%.

- Доля воспитанников ДОУ, принимающих участие в конкурсах различного уровня- 55,4%, в 2019 году-53,4.

- Удовлетворенность населения качеством дошкольного образования от общего числа опрошенных родителей, дети которых посещают ДОУ — 95,9 %, 2019 году - 95,7%.

- Деятельность ДОУ по привлечению внебюджетных средств – 87,5%, в 2019 году - 75,0 %.

- Наличие пилотных площадок, ресурсных центров -81,8 % , 2019 году - 65,2%.

Остались на уровне прошлого года (достигнут оптимальный показатель):

- Использование информационно-образовательных технологий(ИОТ) в различных видах образовательной деятельности (использование мультимедийной техники согласно тематическим планам ДОУ).

- Использование программных продуктов в различных видах образовательной деятельности (обучающие, развивающие и диагностические программы).
- Экономическая обоснованность используемого современного учебного оборудования.
- Доля родителей детей-инвалидов и детей с ОВЗ (законных представителей), положительно оценивающих уровень доступности объектов образования; положительно оценивающих отношение работников ДОО к проблемам детей-инвалидов и детей с ОВЗ.
- Соответствие функциональных помещений требованиям СанПиН по воздушно-тепловому режиму, освещению, водоснабжению.
- Участие ДОО в реализации социально значимых проектов с воспитанниками.
- Функционирование в ДОО вариативных форм ДО для детей, не посещающих ДОО.
- Выполнение (реализация) образовательной программы в полном объеме.
- Количество договоров сетевого взаимодействия.
- Участие ДОО в конкурсах различного уровня.
- Рейтингование ДОО
- Мониторинг общественного мнения

Ниже прошлого года показатели Стандарта качества по организации предоставления дошкольного образования:

- Доля педагогов, имеющих первую и высшую категорию.
- Доля педагогов, повысивших квалификацию за последние три года.
- Уровень готовности выпускников ДОО по итогам обследования специалистами Центра ППМ и СП.

РЕЗУЛЬТАТЫ АНАЛИЗА МОНИТОРИНГОВЫХ ИССЛЕДОВАНИЙ ОБЩЕОБРАЗОВАТЕЛЬНЫХ УЧРЕЖДЕНИЙ

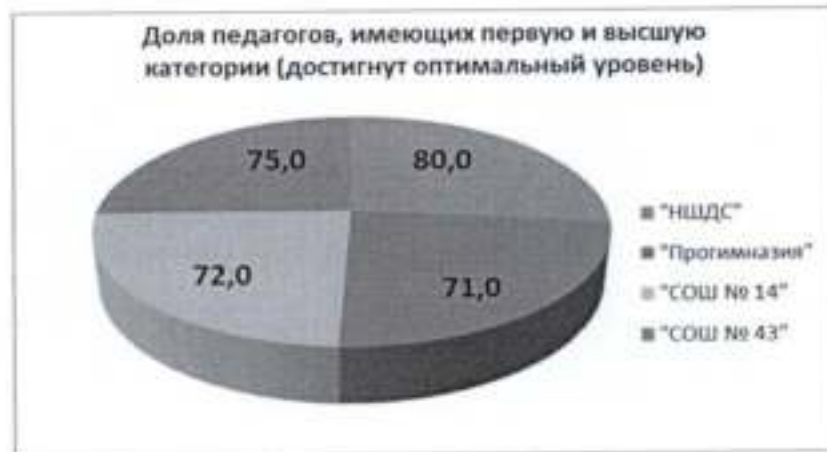
I. Критерии качества образовательных условий.

1.1. Развитие педагогических сотрудников.

По итогам мониторинга Стандарта качества доля педагогов, имеющих первую и высшую категорию, составила 58,8%, что ниже оптимального уровня на 11,2%, но выше показателя 2019 года на 2,6% (2019 – 56,2%).

Достигнут показатель в МБОУ «НШДС № 1» г. Воркуты (80%), МАОУ «Прогимназия № 1» г. Воркуты (71%), МОУ «СОШ № 14» г. Воркуты (72%), МОУ «СОШ № 43» г. Воркуты (75%).

На гистограммах представлены показатели в разрезе общеобразовательных учреждений:



Доля педагогов, повысивших квалификацию за последние три года, составила 99,7%, что ниже оптимального уровня на 0,3%, и ниже на 0,1% показателя 2019 года – 99,8%. Оптимальный уровень в МБОУ «НШДС № 1» г. Воркуты, МАОУ «Прогимназия № 1» г. Воркуты, МОУ «СОШ № 14» г. Воркуты, МОУ «СОШ № 23» г. Воркуты, МОУ «СОШ № 26» г. Воркуты, МОУ «СОШ № 34» г. Воркуты, МОУ «СОШ № 35» г. Воркуты,

МОУ «СОШ № 39 им. Г.А. Чернова» г. Воркуты, МОУ «СОШ № 40 с УИОП» г. Воркуты, МОУ «СОШ № 42» г. Воркуты, МОУ «СОШ № 43» г. Воркуты, МОУ «СОШ № 44» г. Воркуты, МОУ «Гимназия № 1» г. Воркуты, МОУ «Гимназия № 2» г. Воркуты, МОУ «Гимназия № 6» г. Воркуты.

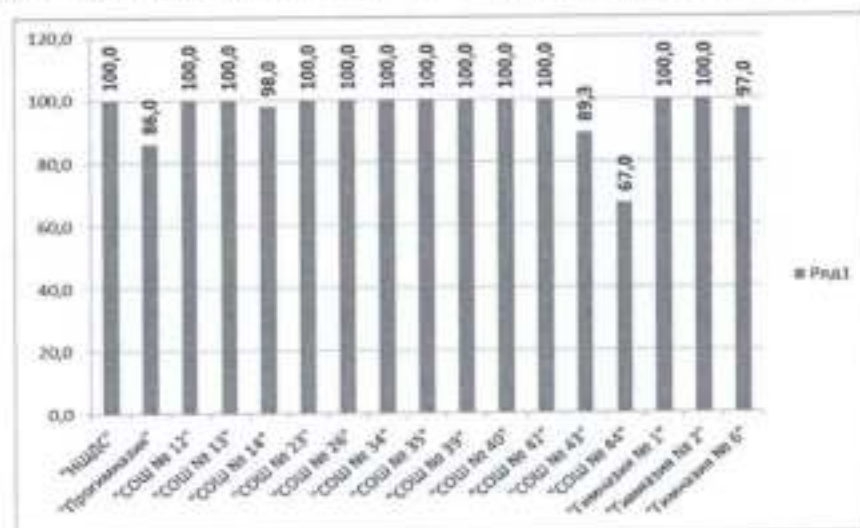
Не достигнут оптимальный уровень в МОУ «СОШ № 12» г. Воркуты (97,6%), МОУ «СОШ № 13» г. Воркуты (97,5%).

Оптимальный показатель (100%) «Наличие победителей профессиональных конкурсов» (муниципальный, республиканский и федеральный) достигнут в 7 общеобразовательных учреждениях: МОУ «СОШ № 23» г. Воркуты, МОУ «СОШ № 35 с УИОП» г. Воркуты, МОУ «СОШ № 39 им. Г.А. Чернова» г. Воркуты, МОУ «СОШ № 40 с УИОП» г. Воркуты, МОУ «СОШ № 42» г. Воркуты, МОУ «Гимназия № 2» г. Воркуты, МОУ «Гимназия № 6» г. Воркуты (в 2019 году – в 3х ОУ). Победители двух конкурсов – в МОУ «СОШ № 13» г. Воркуты. Победители одного конкурса – в МБОУ «НШДС № 1» г. Воркуты, МОУ «СОШ № 12» г. Воркуты, МОУ «СОШ № 26» г. Воркуты.

Уровень укомплектованности высокопрофессиональными кадрами достигнут всеми общеобразовательными учреждениями. По муниципалитету показатель составляет 98,2%, что выше прошлогоднего на 0,5% (в 2019 году – 97,7%). Ниже муниципального показатель в МАОУ «Прогимназия № 1» г. Воркуты (90%), МОУ «СОШ № 14» г. Воркуты (95%), МОУ «СОШ № 43» г. Воркуты (90%), МОУ «Гимназия № 6» г. Воркуты (95%).

1.2. Создание информационно-образовательной и предметно – развивающей среды.

Подключение к сети Интернет учебных кабинетов составляет 96,3% - оптимальный уровень, что на 16,3% выше запланированного по муниципалитету и на 1,1% выше 2019 года. Не достигнут показатель в МОУ «СОШ № 44» г. Воркуты - 67%.



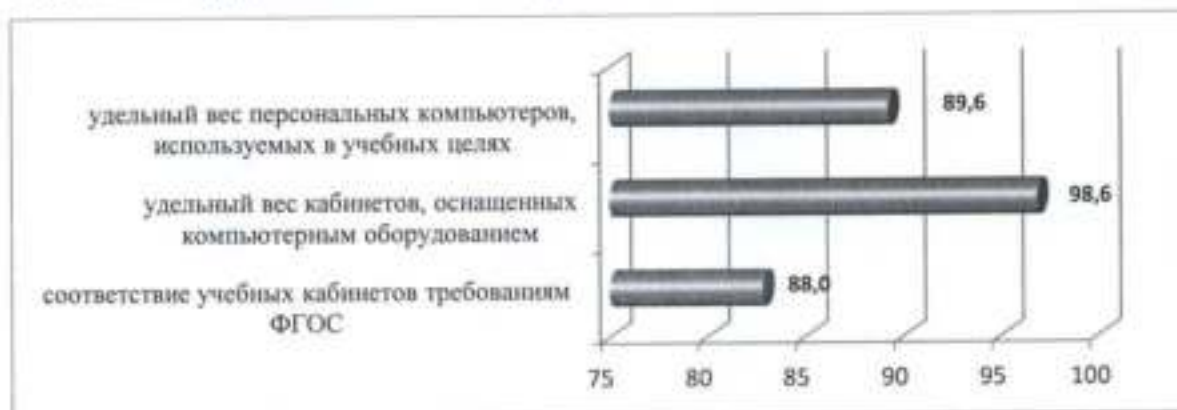
Оптимальный уровень (100%) по показателям «Прием заявлений в электронном виде, своевременное внесение сведений в карточки ОО ГИС ЭО» и «Полнота и своевременность заполнения электронных журналов» достигнут всеми общеобразовательными учреждениями.

Показатель «Отсутствие обоснованных жалоб родителей (законных представителей) по ведению электронных журналов» достигнут всеми общеобразовательными учреждениями.

1.3. Материально-техническое обеспечение.

Все показатели критерия «Материально-техническое обеспечение» находятся на оптимальном уровне.

Результаты представлены на гистограмме:



- удельный вес персональных компьютеров, используемых в учебных целях, - 89,6%, что на 9,6% выше оптимального и на 0,4% выше 2019 года (89,2%);

- удельный вес кабинетов, оснащенных компьютерным оборудованием, - оптимальный, 98,6%; на 18,6% выше запланированного по муниципалитету, на 1,8% выше 2019 года (96,8%); ниже муниципального показатель в МАОУ «Прогимназия № 1» г. Воркуты (86%), МОУ «СОШ № 13» г. Воркуты (90%), МОУ «Гимназия № 6» г. Воркуты (97%).

Показатель «Экономическая обоснованность используемого современного учебного оборудования» - 100%, что свидетельствует об эффективном использовании современного учебного оборудования.

Соответствие учебных кабинетов требованиям ФГОС 88% - на 18% выше запланированного (2019 - 82,8%).

Вместе с тем, ниже муниципального показатели:

- «Удельный вес персональных компьютеров, используемых в учебных целях» в МБОУ «НШДС № 1» г. Воркуты (82%), МОУ «СОШ № 12» г. Воркуты (87%), МОУ «СОШ № 13» г. Воркуты (85%), МОУ «СОШ № 34» г. Воркуты (80,3%), МОУ «СОШ № 35 с УИОП» г. Воркуты (80%), МОУ «СОШ № 39 им. Г.А. Чернова» г. Воркуты (82,3%), МОУ «СОШ № 44» г. Воркуты (80%);

- «Соответствие учебных кабинетов требованиям ФГОС» в МБОУ «НШДС № 1» г. Воркуты (80%), МАОУ «Прогимназия № 1» г. Воркуты (70%), МОУ «СОШ № 12» г. Воркуты (72%), МОУ «СОШ № 26» г. Воркуты (70%), МОУ «СОШ № 34» г. Воркуты (70%); МОУ «СОШ № 42» г. Воркуты (73,3%), МОУ «Гимназия № 6» г. Воркуты (80%).

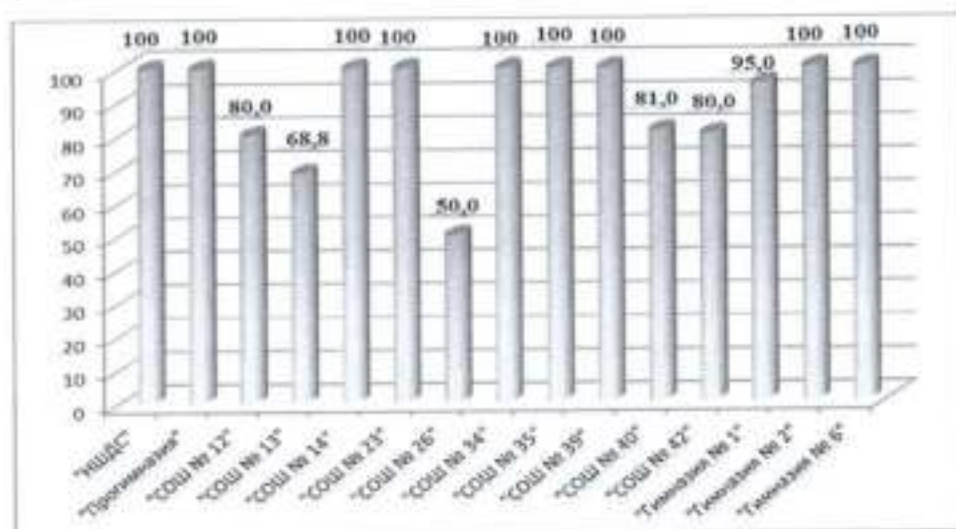
Учебные помещения соответствуют требованиям СанПиН по воздушно-тепловому режиму, освещению, водоснабжению у 100% общеобразовательных учреждений.

1.4. Безбарьерность среды и условия для обучения детей с различными образовательными потребностями.

Показатель «Доля детей-инвалидов и детей с ОВЗ, их родителей (законных представителей), положительно оценивающих уровень доступности объектов образования; положительно оценивающих отношение работников ОУ и учащихся ОУ к проблемам детей-инвалидов и детей с ОВЗ» - оптимальный (100%), достигнут во всех общеобразовательных учреждениях. Нет детей данной категории в МОУ «СОШ № 43» г. Воркуты и МОУ «СОШ № 44» г. Воркуты.

Достигнут показатель «Доля доступных для детей-инвалидов и детей с ОВЗ, их родителей (законных представителей) объектов инфраструктуры ОУ» - 100% во всех ОУ.

Выше запланированного на 40,3% показатель «Удельный вес обучающихся, получающих инклюзивное образование, в общей численности лиц с ограниченными возможностями здоровья, инвалидов, обучающихся по образовательным программам начального общего, основного общего, среднего общего образования» и составляет 90,3%. В 2019 году – 74,3%. Нет детей данной категории в МОУ «СОШ № 43» г. Воркуты и МОУ «СОШ № 44» г. Воркуты.



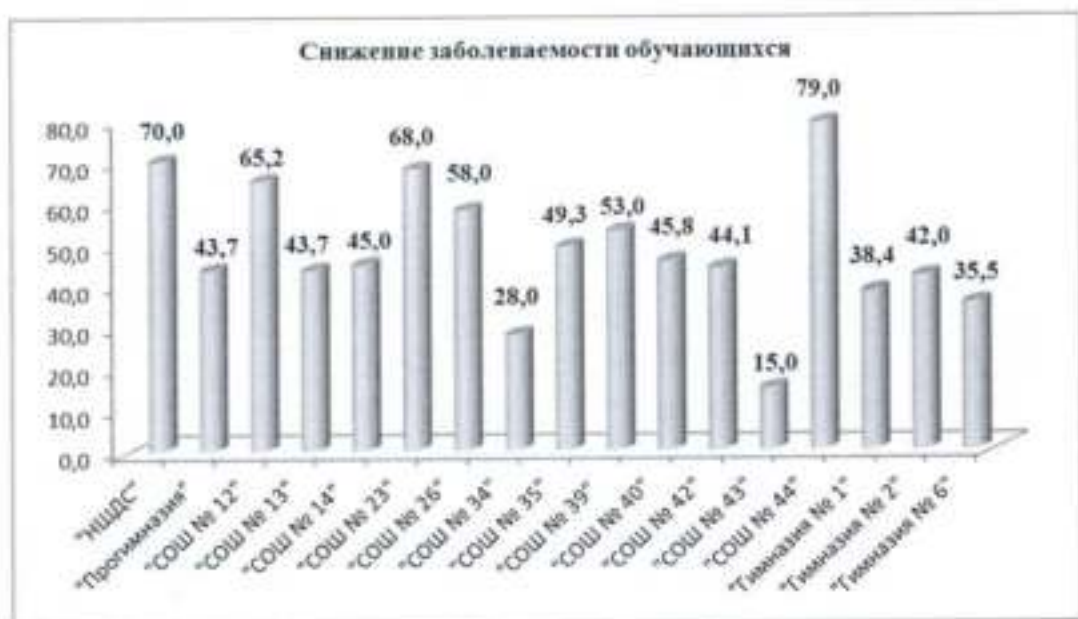
В 17 общеобразовательных учреждениях разработаны адаптированные основные общеобразовательные программы. Нет потребности в реализации данных программ, так как нет учащихся, которым необходима такая программа в МОУ «СОШ № 43» г. Воркуты и МОУ «СОШ № 44» г. Воркуты. Показатель по муниципалитету - 99,3%, так как в МОУ «Гимназия № 1» г. Воркуты адаптированная программа не реализуется вследствие отказа родителей обучающегося.

1.5. Состояние здоровья лиц, обучающихся по основным общеобразовательным программам, здоровьесберегающие условия, условия организации физкультурно-оздоровительной и спортивной работы в общеобразовательных организациях, а также в

ных организациях, осуществляющих образовательную деятельность в части реализации основных общеобразовательных программ.

Удельный вес лиц, обеспеченных горячим питанием, в общей численности учащихся на 3,9% ниже оптимального уровня, на 1,9% ниже 2019 года (98%) и составляет 96,1%. Не достигнут оптимальный уровень (100%) в МОУ «СОШ № 12» г. Воркуты (86,5%), МОУ «СОШ № 13» г. Воркуты (97,1%), МОУ «СОШ № 14» г. Воркуты (98,1%), МОУ «СОШ № 23» г. Воркуты (84,7%), МОУ «СОШ № 26» г. Воркуты (91%), МОУ «СОШ № 35 с УИОП» г. Воркуты (96,4%), МОУ «СОШ № 39 им. Г.А. Чернова» г. Воркуты (93%), МОУ «СОШ № 40 с УИОП» г. Воркуты (98,3%), МОУ «СОШ № 42» г. Воркуты (98,6%), МОУ «Гимназия № 1» г. Воркуты (96,6%), МОУ «Гимназия № 2» г. Воркуты (93,5%).

Показатель снижения заболеваемости учащихся составляет 48,5%, что на 12,5% выше запланированного (36%) и на 3,73% выше 2019 года (44,77%). Ниже запланированного показатель в МОУ «СОШ № 34» г. Воркуты (28%), МОУ «СОШ № 43» г. Воркуты (15%), МОУ «Гимназия № 6» г. Воркуты (35,5%), ниже муниципального показатель в МАОУ «Прогимназия № 1» г. Воркуты (43,7%), МОУ «СОШ № 13» г. Воркуты (43,7%), МОУ «СОШ № 14» г. Воркуты (45%), МОУ «СОШ № 40 с УИОП» г. Воркуты (45,8%), МОУ «СОШ № 42» г. Воркуты (44,1%), МОУ «Гимназия № 1» г. Воркуты (38,4%), МОУ «Гимназия № 2» г. Воркуты (42%), МОУ «Гимназия № 6» г. Воркуты (35,5%).



Учебные помещения соответствуют требованиям СанПиН по воздушно-тепловому режиму, освещению, водоснабжению (по результатам проверки Рособрнадзора) у 100% общеобразовательных учреждений.

Во всех общеобразовательных учреждениях качество подготовки к новому учебному году («5») - на оптимальном уровне, что составляет 100%.

1.6.Создание безопасных условий при организации образовательного процесса в общеобразовательных организациях.

Оснащение общеобразовательных учреждений соответствует действующим нормативам противопожарной и антитеррористической безопасности (по результатам проверки ГПН и ГО ЧС) на оптимальном уровне (100%), что выше 2019 года на 5,9% (94,1%).

II. Критерии качества образовательного процесса

2.1. Доля учащихся, получающих образование в современных условиях.

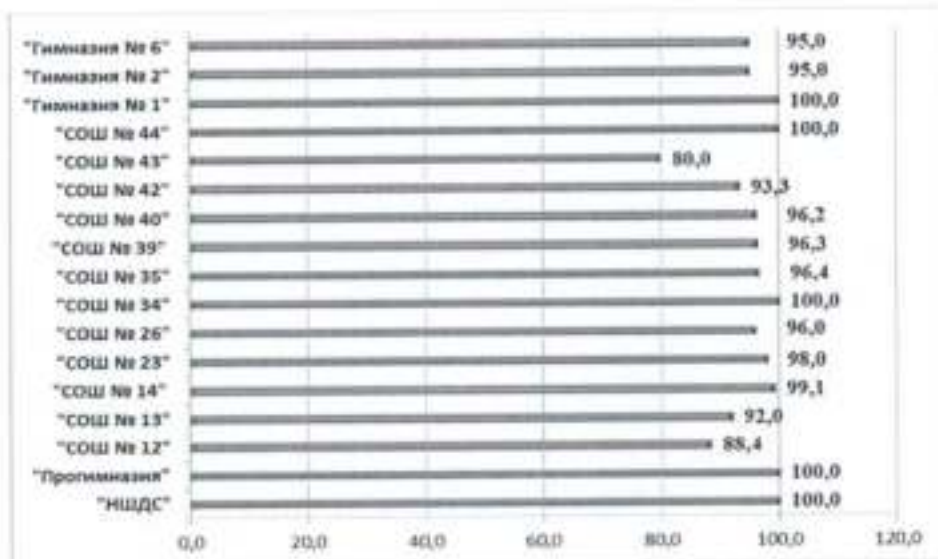
Показатель достигнут всеми общеобразовательными учреждениями - 100%, оптимальный уровень.

2.2. Социально значимая деятельность в образовательном учреждении.

В реализации социально значимых проектов с учащимися, в т.ч. в волонтерском движении участвовали 17 общеобразовательных учреждений. Показатель по муниципалитету составляет 94,1%. Показатель ниже оптимального уровня в МОУ «СОШ № 44» г. Воркуты (44,4%), МОУ «Гимназия № 1» г. Воркуты (55,6%).

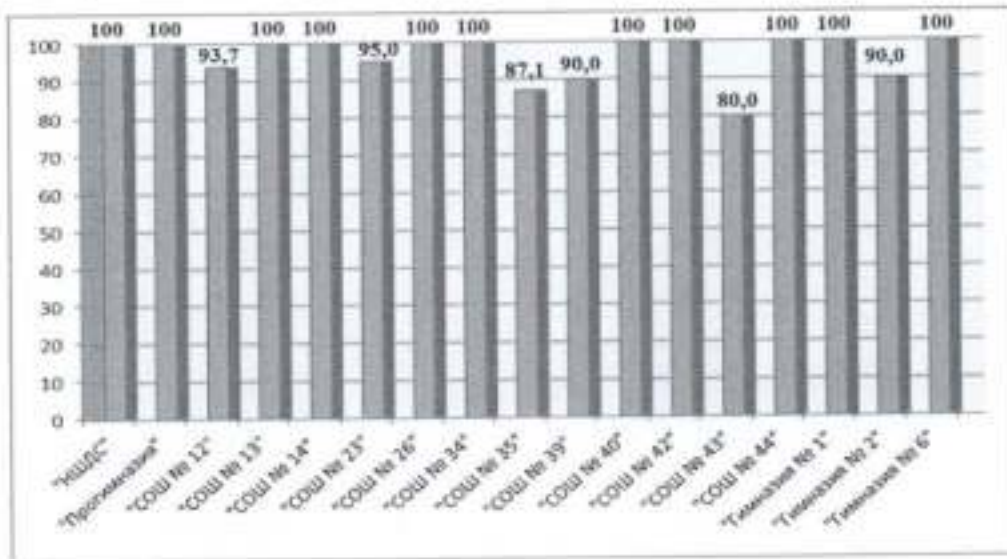
2.3. Наличие инновационной среды.

Удельный вес выпускников, успешно выполнивших диагностические контрольные работы (предметные) по Графику диагностики уровня обученности учащихся, указанному в Плане деятельности Управления образования администрации МО ГО «Воркута» на календарный год составляет по муниципалитету 95,6%, что на 15,6% выше запланированного, и на 0,9% ниже 2019 года (96,5%). Все общеобразовательные учреждения достигли оптимального уровня. Показатель 100% - в МБОУ «НШДС № 1 г. Воркуты», МАОУ «Прогимназия № 1» г. Воркуты, МОУ «СОШ № 34» г. Воркуты, МОУ «СОШ № 44» г. Воркуты, МОУ «Гимназия № 1» г. Воркуты.

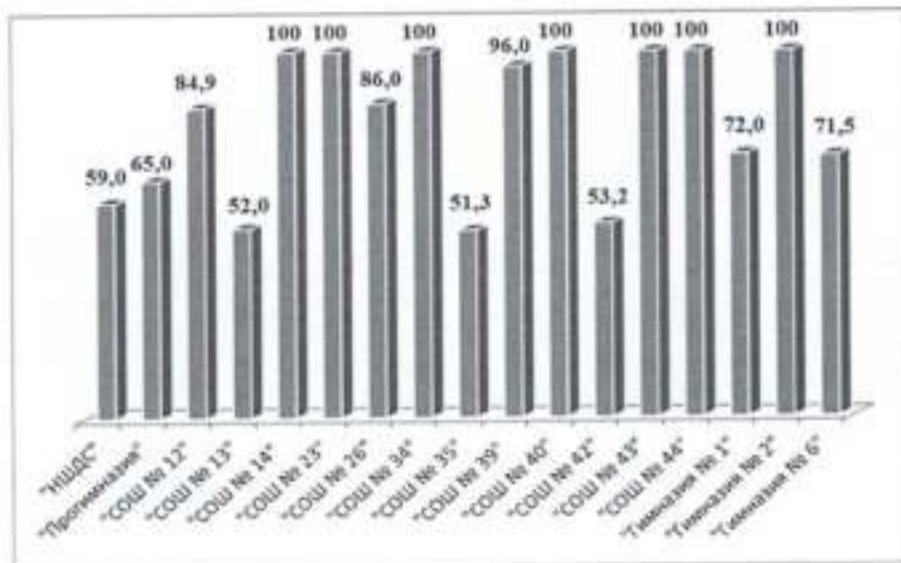


Удельный вес выполненных диагностических контрольных работ, от общего числа диагностических контрольных работ (предметных) по Графику диагностики уровня обученности учащихся, указанному в Плане деятельности Управления образования администрации МО ГО «Воркута» на календарный год составляет 96,2% и выше запланированно-

го по муниципалитету на 16,2%, а также выше прошлого года на 2,6% (2019 – 93,6%). Показатель достигнут всеми общеобразовательными учреждениями.



Охват учащихся персонализированным дополнительным образованием на оптимальном уровне, показатель составляет 81,8% от общего числа учащихся общеобразовательных учреждений, что на 7,26% выше 2019 года (74,54%).



2.4. Реализация ФГОС общего образования.

Степень реализации ФГОС общего образования по муниципалитету составила 99,98%: ниже оптимального на 0,02% и выше в сравнении с 2019 годом на 2,88% (97,1%).

III. Критерии интеграции ОУ в местное сообщество

3.1. Открытость населению: государственно-общественное управление, обратная связь с потребителями.

Официальные сайты общеобразовательных учреждений соответствуют Постановлению Правительства РФ от 10.08.2013 № 582, приказу Рособнадзора от 29.05.2014 № 785

(в действующей редакции). Оптимальный уровень по муниципалитету - 100%.

Орган общественного управления создан во всех общеобразовательных учреждениях (100% – оптимальный уровень).

3.2. Доступность услуг населению.

Выполнение образовательных программ учебного года всех ОУ составило 100% - оптимальный уровень.

Показатель «Отсутствие учащихся, оставленных на повторный курс обучения» составляет 99,9%, что ниже запланированного показателя и показателя 2019 года (100%) на 0,1%.

Выдача документов об образовании выпускникам общеобразовательных учреждений составляет 100%, что выше прошлогоднего на 0,91% (2019 год – 99,09%). МБОУ «НШДС № 1» г. Воркуты и МАОУ «Прогимназия № 1» г. Воркуты не производит выдачу документов об образовании.

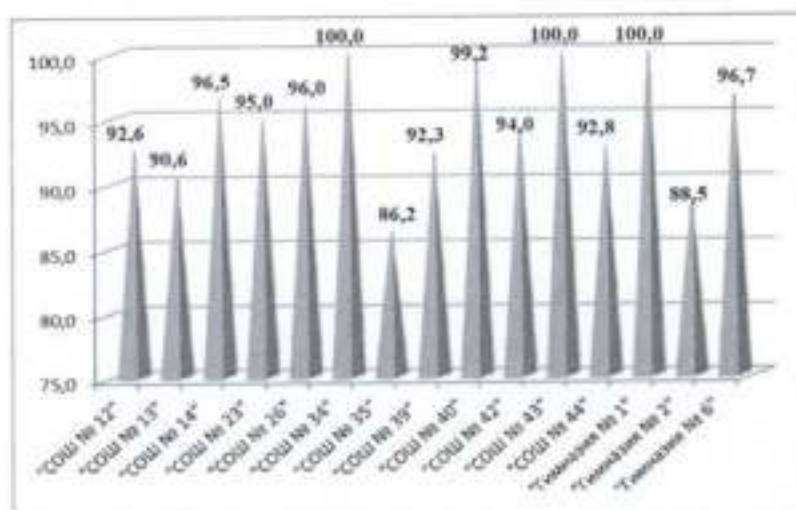
3.3. Взаимодействие ОУ с внешними сообществами.

Показатель «Количество договоров сетевого взаимодействия» составляет 96,1%, что выше 2019 года на 13,71% (2019 год – 82,35%). Оптимальный уровень – 3 договора. 1 договор заключен в МОУ «СОШ № 44» г. Воркуты.

IV. Критерии качества образовательных результатов

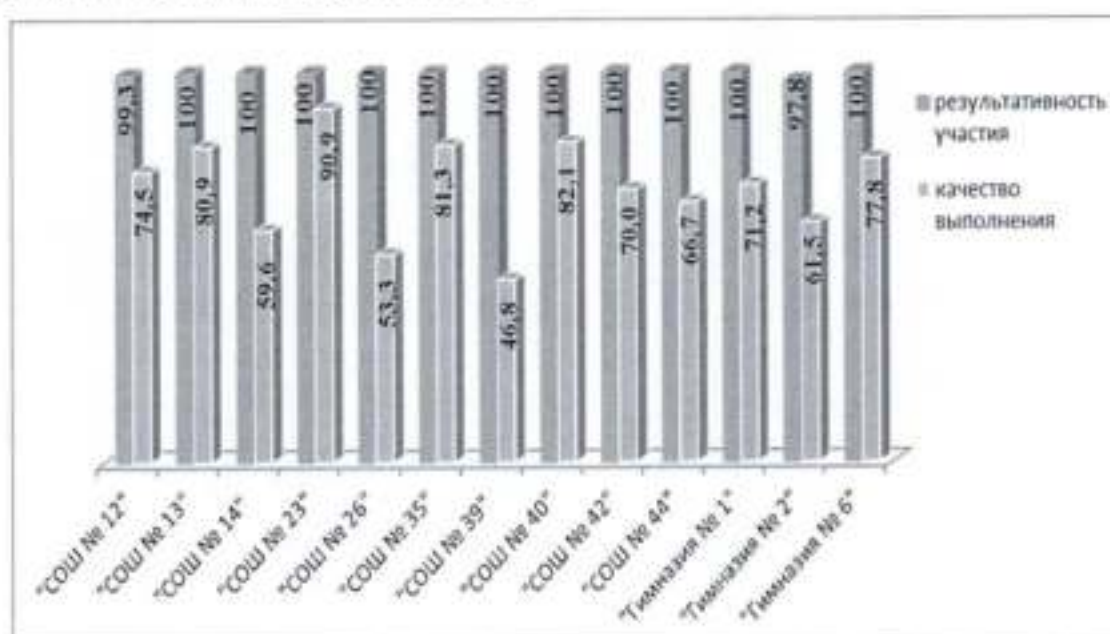
4.1. Предметные и метапредметные результаты.

Достигнут на муниципальном уровне показатель «Удельный вес учащихся 9, 11 классов, успешно выполнивших диагностические контрольные работы по русскому языку и математике на сайте СтатГрад от общего числа выпускников (по графику УпрО)» и составляет 94,7%. В 2019 году – 93,7%. Не достигли запланированного уровня МОУ «СОШ № 35 с УИОП» г. Воркуты (86,2%), МОУ «Гимназия № 2» г. Воркуты (88,5%). Ниже муниципального показателя в МОУ «СОШ № 12» г. Воркуты (92,6%), МОУ «СОШ № 13» г. Воркуты (90,6%), МОУ «СОШ № 39 им. Г.А. Чернова» г. Воркуты (92,3%), МОУ «СОШ № 42» г. Воркуты (94%), МОУ «СОШ № 44» г. Воркуты (92,8%). В МБОУ «НШДС № 1» г. Воркуты, МАОУ «Прогимназия № 1» г. Воркуты нет 9 и 11 классов.



Результативность участия во Всероссийских мониторинговых исследованиях (Всероссийские проверочные работы) – 99,8%, что ниже оптимального уровня (100%) на 0,2%, но выше показателя за 2019 год на 1,6% (98,2%). Не достигнут показатель в МОУ «СОШ № 12» г. Воркуты (99,3%), МОУ «Гимназия № 2» г. Воркуты (97,8%). Не принимали участие во Всероссийских мониторинговых исследованиях МБОУ «НШДС № 1» г. Воркуты, МАОУ «Прогимназия № 1» г. Воркуты, МОУ «СОШ № 34» г. Воркуты, МОУ «СОШ № 43» г. Воркуты в связи с отсутствием 11 классов.

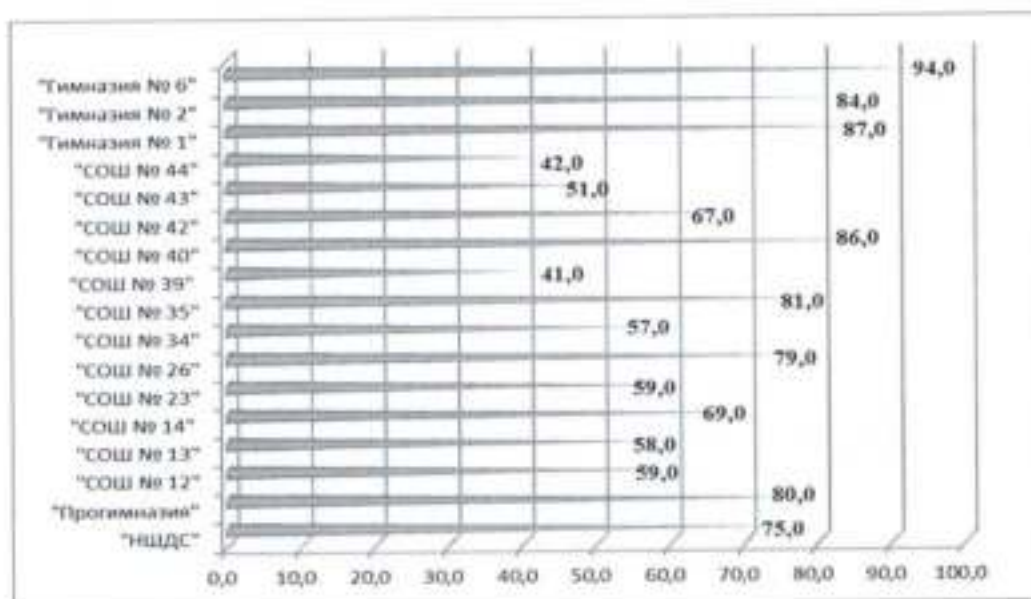
Качество выполнения Всероссийских мониторинговых исследований (Всероссийские проверочные работы) обучающихся 11 (10) классов – 70,5%, что ниже оптимального уровня на 9,5%. Оптимальный уровень в МОУ «СОШ № 13» г. Воркуты (80,9%), МОУ «СОШ № 23» г. Воркуты (90,9%), МОУ «СОШ № 35 с УИОП» г. Воркуты (81,3%), МОУ «СОШ № 40 с УИОП» г. Воркуты (82,1%).



4.2. Участие в олимпиадах, конкурсах и т.д.

Доля учащихся ОУ, принимающих участие в олимпиадах и конкурсах различного уровня, составила 68,8%, что ниже запланированного по муниципалитету на 31,2% и ниже показателя за 2019 год на 3,3% (2019 – 72,1%).

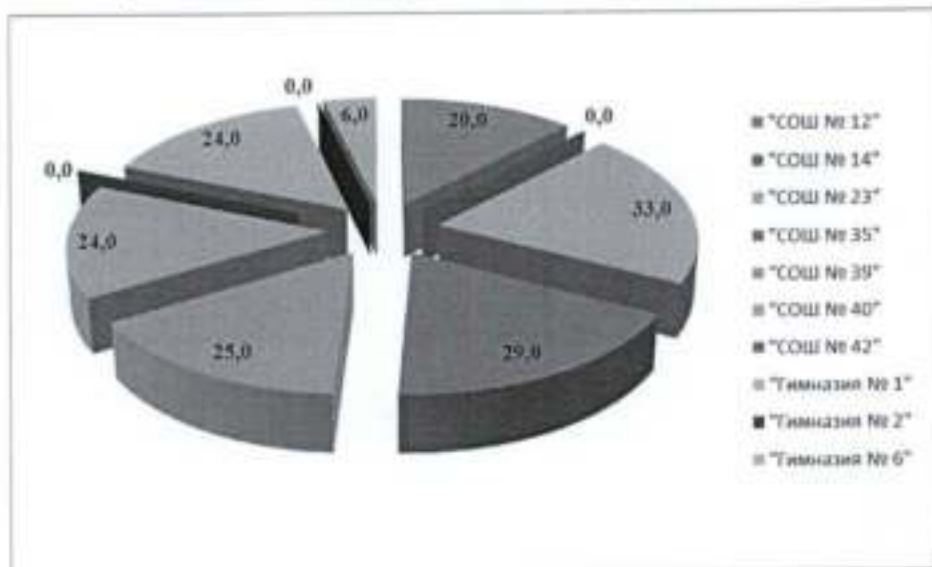
МБОУ «НШДС № 1» г. Воркуты	75,0
МАОУ «Прогимназия № 1» г. Воркуты	80,0
МОУ «СОШ № 12» г. Воркуты	59,0
МОУ «СОШ № 13» г. Воркуты	58,0
МОУ «СОШ № 14» г. Воркуты	69,0
МОУ «СОШ № 23» г. Воркуты	59,0
МОУ «СОШ № 26» г. Воркуты	79,0
МОУ «СОШ № 34» г. Воркуты	57,0
МОУ «СОШ № 35» г. Воркуты	81,0
МОУ «СОШ № 39» г. Воркуты	41,0
МОУ «СОШ № 40» г. Воркуты	86,0
МОУ «СОШ № 42» г. Воркуты	67,0
МОУ «СОШ № 43» г. Воркуты	51,0
МОУ «СОШ № 44» г. Воркуты	42,0
МОУ «Гимназия № 1» г. Воркуты	87,0
МОУ «Гимназия № 2» г. Воркуты	84,0
МОУ «Гимназия № 6» г. Воркуты	94,0



Показатель «Эффективность участия в региональном этапе всероссийской олимпиады школьников» - 16,1%. Не подтвердили результаты муниципального этапа в региональном этапе всероссийской олимпиады школьников обучающиеся МОУ «СОШ № 14» г. Воркуты, МОУ «СОШ № 42» г. Воркуты, МОУ «Гимназия № 2» г. Воркуты. Не достигли оптимального уровня по показателю МОУ «СОШ № 12» г. Воркуты, МОУ «СОШ № 23» г. Воркуты, МОУ «СОШ № 35 с УИОП» г. Воркуты, МОУ «СОШ № 39 им. Г.А. Чернова» г. Воркуты, МОУ «СОШ № 40» г. Воркуты, МОУ «Гимназия № 1» г. Воркуты, МОУ «Гимназия № 6» г. Воркуты. Не принимали участие в региональном этапе всероссийской олимпиады школьников обучающиеся МОУ «СОШ № 13» г. Воркуты, МОУ «СОШ № 26» г. Воркуты, МОУ «СОШ № 34» г. Воркуты, МОУ «СОШ № 43» г. Воркуты, МОУ «СОШ № 44» г. Воркуты.

СОШ № 12	СОШ № 14	СОШ № 23	СОШ № 35	СОШ № 39	СОШ № 40	СОШ № 42	Гимназия № 1	Гимназия № 2	Гимназия № 6
20,0	0,0	33,0	29,0	25,0	24,0	0,0	24,0	0,0	6,0

Эффективность участия по данному показателю представлена в гистограмме:



4.3. Личностные результаты

Доля выпускников, закончивших ОУ 6 лет назад, успешно реализовавшихся в жизни в качестве гражданина, труженика, семьянина, составила 79,6%, что является оптимальным уровнем, и выше запланированного на 9,6%, однако ниже показателя 2019 года (86,67%) на 7,07%. В МОУ «СОШ № 14» г. Воркуты, МОУ «СОШ № 23» г. Воркуты, МОУ «СОШ № 34» г. Воркуты, МОУ «СОШ № 39 им. Г.А. Чернова» г. Воркуты, МОУ «СОШ № 42» г. Воркуты, МОУ «СОШ № 44» г. Воркуты, МОУ «Гимназия № 1» г. Воркуты, МОУ «Гимназия № 2» г. Воркуты, МОУ «Гимназия № 6» г. Воркуты данный показатель составляет 100%. Не проводились исследования в МБОУ «НШДС № 1» г. Воркуты, МАОУ «Прогимназия № 1» г. Воркуты.

МОУ «СОШ № 12» г. Воркуты	МОУ «СОШ № 13» г. Воркуты	МОУ «СОШ № 14» г. Воркуты	МОУ «СОШ № 23» г. Воркуты	МОУ «СОШ № 26» г. Воркуты	МОУ «СОШ № 34» г. Воркуты	МОУ «СОШ № 35» г. Воркуты	МОУ «СОШ № 39» г. Воркуты	МОУ «СОШ № 40» г. Воркуты	МОУ «СОШ № 42» г. Воркуты	МОУ «СОШ № 43» г. Воркуты	МОУ «СОШ № 44» г. Воркуты	МОУ «Гимназия № 1» г. Воркуты	МОУ «Гимназия № 2» г. Воркуты	МОУ «Гимназия № 6» г. Воркуты
70	85	100	100	78	100	70	100	70	100	80	100	100	100	100

4.4. Сохранность контингента.

Показатель «Отсутствие учащихся, выбывших из ОУ без уважительной причины» составляет 100% (оптимальный уровень).

4.5. Результаты аттестации обучающихся по образовательным программам среднего общего образования.

Удельный вес численности выпускников, освоивших образовательные программы среднего общего образования, получивших количество баллов по ЕГЭ ниже минимального, в общей численности выпускников, освоивших образовательные программы среднего общего образования, сдававших ЕГЭ по всем предметам учебного плана – 36%. За 2019 год показатель – 10,8%.

Показатель «Отношение среднего балла ЕГЭ по математике (профильный уровень) и русскому языку текущего года к среднему баллу ЕГЭ предыдущего года» – ниже оптимального уровня (30,8%), ниже показателя за 2019 год (43%). Из 13 общеобразовательных учреждений оптимального уровня достигли 4 ОУ: МОУ «СОШ № 26» г. Воркуты, МОУ «СОШ № 40 с УИОП» г. Воркуты, МОУ «СОШ № 44» г. Воркуты, МОУ «Гимназия № 1» г. Воркуты. Не сравнивался показатель (нет 11 классов) в МБОУ «НШДС № 1» г. Воркуты, МАОУ «Прогимназия № 1» г. Воркуты, МОУ «СОШ № 34» г. Воркуты, МОУ «СОШ № 43» г. Воркуты.

V. Критерии качества результатов социализации

5.1. Удовлетворенность образовательными услугами всех категорий потребителей.

Удовлетворенность населения качеством общего образования от общего числа

опрошенных родителей, дети которых посещают ОУ, составляет 99,36, что выше оптимального уровня. Выше муниципального уровня показатель в МАОУ «Прогимназия № 1» г. Воркуты, МОУ «СОШ № 13» г. Воркуты, МОУ «СОШ № 14» г. Воркуты, МОУ «СОШ № 23» г. Воркуты, МОУ «СОШ № 34» г. Воркуты, МОУ «СОШ № 39 им. Г.А. Чернова» г. Воркуты, МОУ «СОШ № 40 с УИОП» г. Воркуты, МОУ «СОШ № 42» г. Воркуты, МОУ «СОШ № 44» г. Воркуты, МОУ «Гимназия № 1» г. Воркуты, МОУ «Гимназия № 2» г. Воркуты, МОУ «Гимназия № 6» г. Воркуты.

Удовлетворенность качеством дополнительного образования в ОУ от общего числа опрошенных родителей, дети которых посещают ОУ, составляет 93,6%, что ниже оптимального на 6,4%, но выше 2019 года (92,64%) на 0,96%. Не достигнут оптимальный показатель в МОУ «СОШ № 13» г. Воркуты, МОУ «СОШ № 26» г. Воркуты, МОУ «СОШ № 43» г. Воркуты. Не отслеживается данный показатель в МОУ «СОШ № 39 им. Г.А. Чернова» г. Воркуты в связи с не реализацией программ дополнительного образования.

VI. Критерии экономической эффективности

6.1. Привлечение внебюджетных и привлеченных средств.

На уровне 2019 года показатель «Деятельность ОУ по привлечению внебюджетных средств», составляет 82,4%. Отсутствует привлечение внебюджетных средств в МОУ «СОШ № 34» г. Воркуты, МОУ «СОШ № 43» г. Воркуты, МОУ «СОШ № 44» г. Воркуты.

6.2. Эффективность использования материально-технических и финансовых ресурсов.

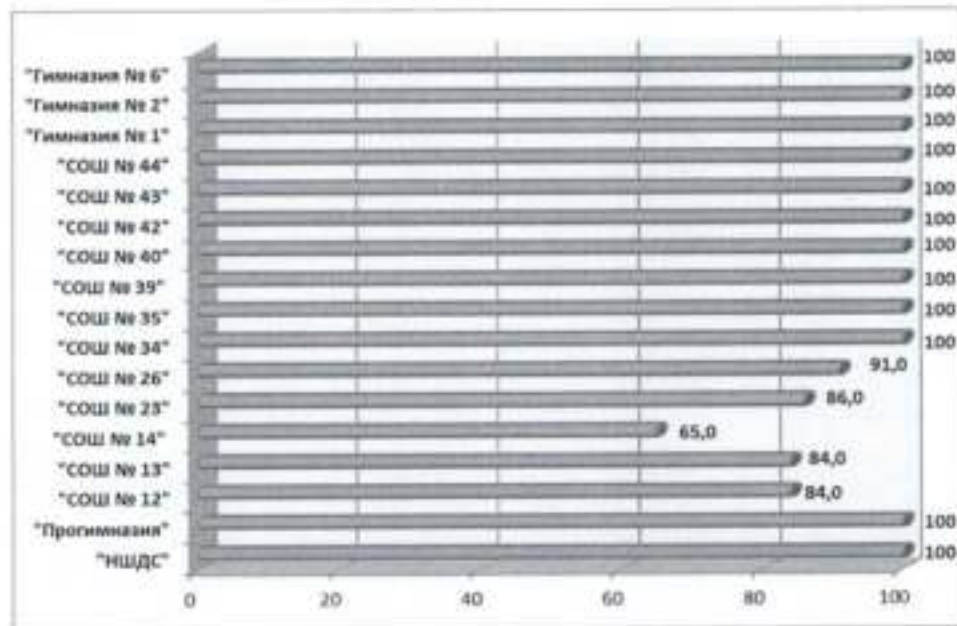
Оснащенность материально-техническими ресурсами учебных кабинетов – 92,1%, что на 52,1% выше запланированного по муниципалитету и на 2,5% выше показателя 2019 года (89,6%). 100% оснащены учебные кабинеты 10 учреждений: МОУ «СОШ № 14» г. Воркуты, МОУ «СОШ № 23» г. Воркуты, МОУ «СОШ № 26» г. Воркуты, МОУ «СОШ № 35 с УИОП» г. Воркуты, МОУ «СОШ № 39 им. Г.А. Чернова» г. Воркуты, МОУ «СОШ № 40 с УИОП» г. Воркуты, МОУ «СОШ № 44» г. Воркуты, МОУ «Гимназия № 1» г. Воркуты, МОУ «Гимназия № 2» г. Воркуты, МОУ «Гимназия № 6» г. Воркуты.



VII. Критерии конкурентоспособности.

7.1. Охват детей начальным общим, основным общим и средним общим образованием (отношение численности учащихся, осваивающих образовательные программы начального общего, основного общего или среднего общего образования, к численности детей в возрасте 7 - 17 лет, проживающих в микрорайоне).

Показатель «Охват детей начальным общим, основным общим и средним общим образованием» составляет 94,7% (оптимальный уровень), что на 1,1 выше показателя 2019 года. В 2019 году данный показатель составил 93,6%. Из 17 общеобразовательных учреждений в 16 ОУ показатель – оптимальный, в МОУ «СОШ № 14» г. Воркуты – 65,5%.



VIII. Критерий инновационности.

8.1. Наличие инновационной площадки.

В 12 ОУ (71%), подведомственных УпрО, по показателю «Наличие пилотных классов, ресурсных центров» - оптимальный уровень. Не достигнут оптимальный уровень в следующих ОУ: МБОУ «НШДС № 1» г. Воркуты, МОУ «СОШ № 34» г. Воркуты, МОУ «СОШ № 43» г. Воркуты, МОУ «СОШ № 44» г. Воркуты, МОУ «Гимназия № 1» г. Воркуты.

8.2. Наличие наград, грантов и других достижений ОУ.

88,2% ОУ имеют оптимальный уровень по показателю «Участие ОУ в конкурсах различного уровня». Не достигнут оптимальный уровень в МОУ «СОШ № 34» г. Воркуты, МОУ «СОШ № 43» г. Воркуты.

IX. Критерии достижения общественного признания.

9.1. Результаты кластерной оценки.

По результатам кластерной оценки за 2019 год в девятый кластер вошли 52,9% ОУ. Общеобразовательные учреждения распределились по кластерам:

- 9 кластер - 9 ОУ: МОУ «СОШ № 12» г. Воркуты, МОУ «СОШ № 13» г. Воркуты, МОУ «СОШ № 14» г. Воркуты, МОУ «СОШ № 23» г. Воркуты, МОУ «СОШ № 35 с УИОП» г. Воркуты, МОУ «СОШ № 40 с УИОП» г. Воркуты, МОУ «Гимназия № 1» г. Воркуты, МОУ «Гимназия № 2» г. Воркуты, МОУ «Гимназия № 6» г. Воркуты;

- 8 кластер – 3 ОУ: МОУ «СОШ № 26» г. Воркуты, МОУ «СОШ № 39 им. Г.А. Чернова» г. Воркуты, МОУ «СОШ № 42» г. Воркуты;

- 6 кластер – 2 ОУ: МБОУ «НШДС № 1» г. Воркуты, МАОУ «Прогимназия № 1» г. Воркуты;

- 5 кластер – 3 ОУ: МОУ «СОШ № 34» г. Воркуты, МОУ «СОШ № 43» г. Воркуты, МОУ «СОШ № 44» г. Воркуты.

9.2. Результаты профессиональной и общественной экспертной оценки.

По результатам НОКО за три года (2018, 2019, 2020) показатель составляет 87,7% - оптимальный уровень.

В 2018 году показатель НОКО составил – 83,6%. Из 6 общеобразовательных организаций 5 ОУ разместились в наивысшей «тёмно-зеленой» зоне (83,3%), 1 ОУ – МОУ «СОШ № 26» г. Воркуты – в «зеленой» зоне (16,7%).

В 2019 году показатель – 86,7%. Из 6 общеобразовательных организаций 5 ОУ разместились в наивысшей «тёмно-зеленой» зоне (83,3%), 1 ОУ – МОУ «СОШ № 35 с УИОП» г. Воркуты – в «зеленой» зоне (16,7%).

В 2020 году показатель НОКО составил – 93,7%. Из 5 общеобразовательных организаций все 5 ОУ разместились в наивысшей «тёмно-зеленой» зоне. В десятку лучших вошли МОУ «СОШ № 14» г. Воркуты (1 место), МОУ «СОШ № 40 с УИОП» г. Воркуты (2 место), МОУ «СОШ № 43» г. Воркуты (6 место).

Мониторинговые исследования качества организации предоставления общедоступного и бесплатного начального общего, основного общего, среднего общего образования позволяют сделать следующие выводы об эффективности деятельности ОУ в 2020 году:

Оптимальный уровень достигнут по 33 показателям (64,7%):

- Уровень укомплектованности высокопрофессиональными кадрами.
- Подключение к сети Интернет учебных кабинетов.
- Прием заявлений в электронном виде, своевременное внесение сведений в карточки ОО ГИС ЭО.
- Полнота и своевременность заполнения электронных журналов.
- Отсутствие обоснованных жалоб родителей (законных представителей) по ведению электронных журналов.

- Удельный вес персональных компьютеров, используемых в учебных целях.
- Удельный вес кабинетов, оснащенных компьютерным оборудованием.
- Экономическая обоснованность используемого современного учебного оборудования.
- Соответствие учебных кабинетов требованиям ФГОС.
- Соответствие учебных помещений требованиям СанПиН по воздушно-тепловому режиму, освещению, водоснабжению.
- Доля детей-инвалидов и детей с ОВЗ, их родителей (законных представителей), положительно оценивающих уровень доступности объектов образования, положительно оценивающих отношение работников ОУ и учащихся ОУ к проблемам детей-инвалидов и детей с ОВЗ.
- Доля доступных для детей-инвалидов и детей с ОВЗ, их родителей (законных представителей) объектов инфраструктуры ОУ.
- Удельный вес обучающихся, получающих инклюзивное образование, в общей численности лиц с ограниченными возможностями здоровья, инвалидов, обучающихся по образовательным программам начального общего, основного общего, среднего общего образования.
- Разработка и реализация общеобразовательной организацией адаптированных основных общеобразовательных программ.
- Снижение заболеваемости учащихся.
- Соответствие учебных помещений требованиям СанПиН по воздушно-тепловому режиму, освещению, водоснабжению (по результатам проверки Роспотребнадзора).
- Качество подготовки ОУ к новому учебному году.
- Соответствие оснащения общеобразовательного учреждения действующим нормативам противопожарной и антитеррористической безопасности (по результатам проверки ГПН и ГОЧС).
- Доля учащихся, получающих образование в современных условиях.
- Удельный вес выпускников, успешно выполнивших диагностические контрольные работы (предметные) по Графику диагностики уровня обученности учащихся, указанному в Плане деятельности Управления образования администрации МО ГО «Воркута» на календарный год.
- Удельный вес выполненных диагностических контрольных работ, от общего числа диагностических контрольных работ (предметных) по Графику диагностики уровня обученности учащихся, указанному в Плане деятельности Управления образования администрации МО ГО «Воркута» на календарный год.
- Охват учащихся персонифицированным дополнительным образованием.
- Соответствие официального сайта Постановлению Правительства РФ от 10.08.2013 № 582 (в действующей редакции) и приказу Рособнадзора от 29.05.2014 № 785.
- Наличие органа общественного управления.
- Выполнение образовательных программ учебного года.
- Выдача документов об образовании выпускникам ОУ.

- Удельный вес учащихся 9, 11 классов, успешно выполнивших диагностические контрольные работы по русскому языку и математике на сайте СтатГрад от общего числа выпускников (по графику УпрО).

- Доля выпускников, закончивших ОУ 6 лет назад, успешно реализовавшихся в жизни в качестве гражданина, труженика, семьянина.

- Отсутствие учащихся, выбывших из ОУ без уважительной причины.

- Удовлетворенность населения качеством общего образования от общего числа опрошенных родителей, дети которых посещают ОУ.

- Оснащенность ОУ материально-техническими ресурсами учебных кабинетов.

- Охват детей начальным общим, основным общим и средним общим образованием (отношение численности учащихся, осваивающих образовательные программы начального общего, основного общего или среднего общего образования, к численности детей в возрасте 7 - 17 лет, проживающих в микрорайоне).

- Мониторинг общественного мнения (НОКО).

Ниже оптимального уровня Стандарт качества по 18 показателям (35,3%):

- Доля педагогов, имеющих первую и высшую категорию.

- Доля педагогов, повысивших квалификацию за последние три года.

- Наличие победителей профессиональных конкурсов.

- Удельный вес лиц, обеспеченных горячим питанием, в общей численности учащихся.

- Участие ОУ в реализации социально значимых проектов с учащимися, в т.ч. волонтерское движение.

- Освоение основных образовательных программ начального общего образования, основного общего образования, среднего общего образования.

- Отсутствие учащихся, оставленных на повторный курс обучения.

- Количество договоров сетевого взаимодействия.

- Результативность участия во Всероссийских мониторинговых исследованиях.

- Качество выполнения Всероссийских мониторинговых исследований.

- Доля учащихся ОУ, принимающих участие в интеллектуальных олимпиадах и конкурсах (не дистанционных на заключительном этапе) различного уровня.

- Эффективность участия в региональном этапе всероссийской олимпиады школьников.

- Удельный вес численности выпускников, освоивших образовательные программы среднего общего образования, получивших количество баллов по ЕГЭ ниже минимального, в общей численности выпускников, освоивших образовательные программы среднего общего образования, сдававших ЕГЭ по всем предметам учебного плана.

- Отношение среднего балла ЕГЭ по математике (профильный уровень) и русскому языку текущего года к среднему баллу ЕГЭ предыдущего года.

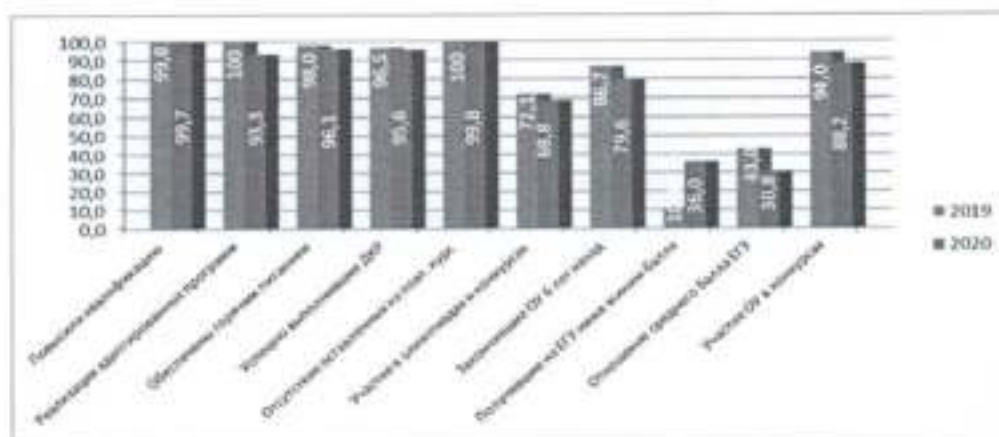
- Удовлетворенность качеством дополнительного образования в ОУ от общего числа опрошенных родителей, дети которых посещают ОУ.

- Деятельность ОУ по привлечению внебюджетных средств.

- Наличие пилотных классов, ресурсных центров.
- Участие ОУ в конкурсах различного уровня.

Ниже прошлого года показатели по организации предоставления общедоступного и бесплатного начального общего, основного общего, среднего общего образования:

- Доля педагогов, повысивших квалификацию за последние три года: 2019 – 99,8%, 2020 – 99,7%.
- Разработка и реализация общеобразовательной организацией адаптированных основных общеобразовательных программ: 2019 – 100%, 2020 – 93,3%.
- Удельный вес лиц, обеспеченных горячим питанием, в общей численности учащихся: 2019 – 98%, 2020 – 96,1%.
- Удельный вес выпускников, успешно выполнивших диагностические контрольные работы (предметные) по Графику диагностики уровня обученности учащихся, указанному в Планах деятельности Управления образования администрации МО ГО «Воркута» на календарный год: 2019 – 96,5%, 2020 – 95,6%.
- Отсутствие учащихся, оставленных на повторный курс обучения: 2019 – 100%, 2020 – 99,98%.
- Доля учащихся ОУ, принимающих участие в интеллектуальных олимпиадах и конкурсах (не дистанционных на заключительном этапе) различного уровня: 2019 – 72,1%, 2020 – 68,8%.
- Доля выпускников, закончивших ОУ 6 лет назад, успешно реализовавшихся в жизни в качестве гражданина, труженика, семьянина: 2019 – 86,67%, 2020 – 79,6%.
- Удельный вес численности выпускников, освоивших образовательные программы среднего общего образования, получивших количество баллов по ЕГЭ ниже минимального, в общей численности выпускников, освоивших образовательные программы среднего общего образования, сдававших ЕГЭ по всем предметам учебного плана: 2019 – 10,8%, 2020 – 36%.
- Отношение среднего балла ЕГЭ по математике (профильный уровень) и русскому языку текущего года к среднему баллу ЕГЭ предыдущего года: 2019 – 43%, 2020 – 30,8%.
- Участие ОУ в конкурсах различного уровня – 2019 – 94%, 2020 - 88,2%.



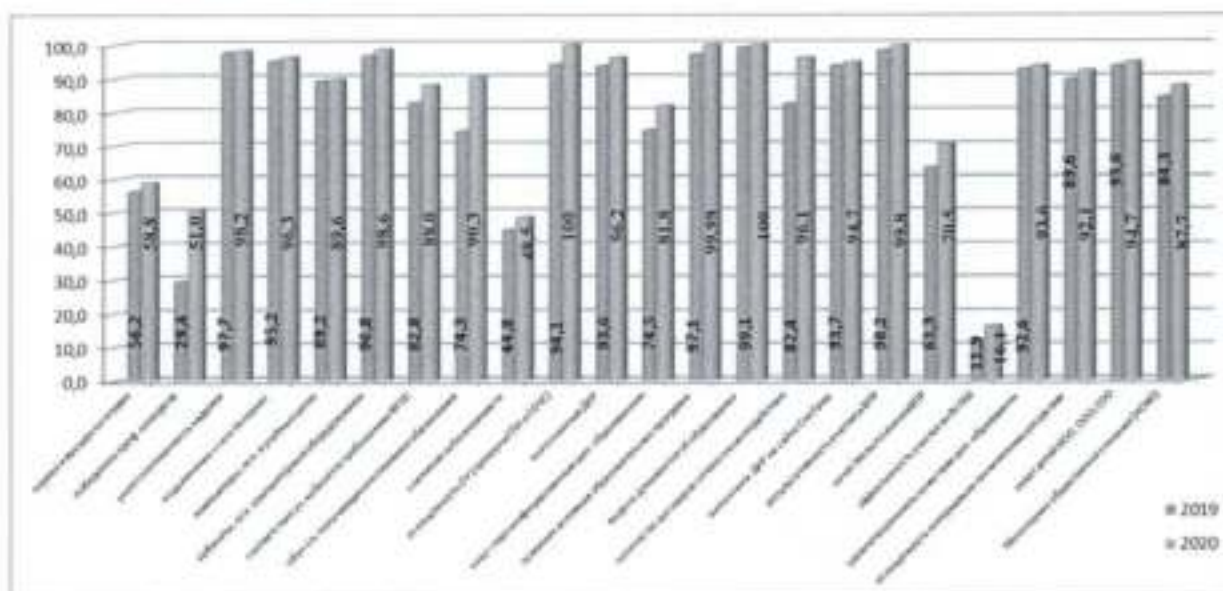
Улучшились по сравнению с прошлым годом показатели:

- Доля педагогов, имеющих первую и высшую категорию: 2019 – 56,2%, 2020 – 58,8%.
- Наличие победителей профессиональных конкурсов: 2019 – 29,39%, 2020 – 51%.
- Уровень укомплектованности высокопрофессиональными кадрами: 2019 – 97,7% , 2020 – 98,2%.
- Подключение к сети Интернет учебных кабинетов: 2019 – 95,2%, 2020 – 96,3%.
- Удельный вес персональных компьютеров, используемых в учебных целях: 2019 – 89,2%, 2020 – 89,6%.
- Удельный вес кабинетов, оснащенных компьютерным оборудованием: 2019 – 96,8%, 2020 – 98,6%.
- Соответствие учебных кабинетов требованиям ФГОС: 2019 – 82,8%, 2020 – 88%.
- Удельный вес обучающихся, получающих инклюзивное образование, в общей численности лиц с ограниченными возможностями здоровья, инвалидов, обучающихся по образовательным программам начального общего, основного общего, среднего общего образования: 2019 – 74,3%, 2020 – 90,3%.
- Снижение заболеваемости учащихся: 2019 – 44,77%, 2020 – 48,5%.
- Соответствие оснащения общеобразовательного учреждения действующим нормативам противопожарной и антитеррористической безопасности (по результатам проверки ГПН и ГОЧС): 2019 – 94,1%, 2020 – 100%.
- Удельный вес выполненных диагностических контрольных работ, от общего числа диагностических контрольных работ (предметных) по Графику диагностики уровня обученности учащихся, указанному в Плане деятельности Управления образования администрации МО ГО «Воркута» на календарный год: 2019 – 93,6%, 2020 – 96,2%.
- Охват учащихся персонифицированным дополнительным образованием: 2019 – 74,54%, 2020 – 81,8%.
- Освоение основных образовательных программ начального общего образования, основного общего образования, среднего общего образования: 2019 – 97,1%, 2020 – 99,98%.
- Выдача документов об образовании выпускникам ОУ: 2019 – 99,09%, 2020 – 100%.
- Количество договоров сетевого взаимодействия: 2019 – 82,35%, 2020 – 96,1%.
- Удельный вес учащихся 9,11 классов, успешно выполнивших диагностические контрольные работы по русскому языку и математике на сайте СтатГрад от общего числа выпускников (по графику УпрО): 2019 – 93,7%, 2020 – 94,7%.
- Результативность участия в ВПР: 2019 – 98,2%, 2020 – 99,8%.
- Качество выполнения ВПР: 2019 – 63,3%, 2020 – 70,5%.
- Эффективность участия в региональном этапе всероссийской олимпиады школьников: 2019 – 11,9%, 2020 – 16,1%.
- Удовлетворенность качеством дополнительного образования в ОУ от общего числа опрошенных родителей, дети которых посещают ОУ: 2019 – 92,64%, 2020 – 93,6%.

- Оснащенность ОУ материально-техническими ресурсами учебных кабинетов: 2019 – 89,6%, 2020 – 92,1%.

- Охват детей начальным общим, основным общим и средним общим образованием (отношение численности учащихся, осваивающих образовательные программы начального общего, основного общего или среднего общего образования, к численности детей в возрасте 7 - 17 лет, проживающих в микрорайоне): 2019 – 93,6%, 2020 – 94,7%.

- Мониторинг общественного мнения (НОКО): 2019 – 84,3%, 2020 – 87,7%.



Остались на уровне прошлого года (достигнут оптимальный показатель):

- Прием заявлений в электронном виде, своевременное внесение сведений в карточки ОО ГИС ЭО – 100%.

- Полнота и своевременность заполнения электронных журналов – 100%.

- Отсутствие обоснованных жалоб родителей (законных представителей) по ведению электронных журналов – 0%.

- Экономическая обоснованность используемого современного учебного оборудования – 100%.

- Соответствие учебных помещений требованиям СанПиН по воздушно-тепловому режиму, освещению, водоснабжению – 100%.

- Доля детей-инвалидов и детей с ОВЗ, их родителей (законных представителей), положительно оценивающих уровень доступности объектов образования; положительно оценивающих отношение работников ОУ и учащихся ОУ к проблемам детей-инвалидов и детей с ОВЗ – 100%.

- Доля доступных для детей-инвалидов и детей с ОВЗ, их родителей (законных представителей) объектов инфраструктуры ОУ – 100%.

- Соответствие учебных помещений требованиям СанПиН по воздушно-тепловому режиму, освещению, водоснабжению (по результатам проверки Роспотребнадзора) – 100%.

- Качество подготовки ОУ к новому учебному году – 100%.

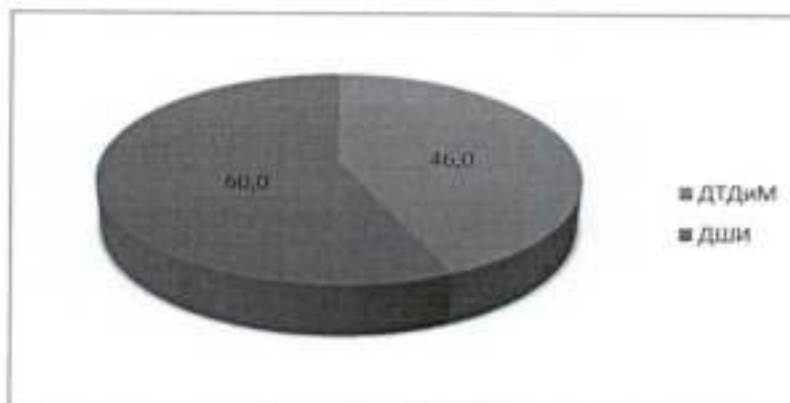
- Доля учащихся, получающих образование в современных условиях – 100%.
- Участие ОУ в реализации социально значимых проектов с учащимися, в т.ч. волонтерское движение – 94,1%.
- Соответствие официального сайта Постановлению Правительства РФ от 10.08.2013 № 582 и приказу Росособнадзора от 29.05.2014 № 785 (в действующей редакции) – 100%.
- Наличие органа общественного управления – 100%.
- Выполнение образовательных программ учебного года – 100%.
- Отсутствие учащихся, выбывших из ОУ без уважительной причины – 100%.
- Удовлетворенность населения качеством общего образования от общего числа опрошенных родителей, дети которых посещают ОУ – 99,36%.
- Деятельность ОУ по привлечению внебюджетных средств – 82,4%.
- Наличие пилотных классов, ресурсных центров – 71%.

РЕЗУЛЬТАТЫ АНАЛИЗА МОНИТОРИНГОВЫХ ИССЛЕДОВАНИЙ УЧРЕЖДЕНИЙ ДОПОЛНИТЕЛЬНОГО ОБРАЗОВАНИЯ

1. Критерии качества образовательных условий.

1.1. Развитие педагогических сотрудников.

По итогам проведенного мониторинга доля педагогов, имеющих первую и высшую категорию, составляет 53%, что на 17% ниже оптимального уровня и на 7,3% ниже показателя прошлого года (2019 – 60,3%).



Доля педагогов, повысивших квалификацию за последние три года, составила 100%. Все учреждения дополнительного образования, подведомственные УпрО, имеют оптимальный уровень по данному показателю.

100% показатель «Внедрение системы оценки эффективности деятельности педагогических работников». Во всех учреждениях разработана и внедрена система оценки эффективности деятельности.

Оптимальный уровень по показателю «Укомплектованность педагогическими кадрами за счет основных работников» - 100%.

Не достигнут показатель «Наличие победителей профессиональных конкурсов трех уровней» - 66,6%. Данный показатель на 33,4% меньше запланированного и меньше показателя 2019 года (100)%. Не было профессиональных конкурсов на муниципальном уровне.

Оптимальный уровень показателя «Наличие публикации о деятельности учреждения в средствах массовой информации за отчетный период».

1.2. Создание информационно-образовательной и предметно – развивающей среды.

Показатель «Внедрение системы электронного документооборота, использование средств ИКТ в учреждении, наличие локальной сети» - 100%, оптимальный.

1.3. Материально-техническое обеспечение.

Показатель «Удельный вес персональных компьютеров, используемых в учебных

целях» - 67%, что ниже оптимального уровня на 13% и ниже показателя 2019 года на 6,7% (2019 год – 73,7%). Не достигнут показатель в МУДО «ДТДиМ» г. Воркуты (52%). Выше запланированного по муниципалитету на 0,2% показатель в МУДО «ДШИ» г. Воркуты (82%).



1.4. Создание безопасных условий при организации образовательного процесса в учреждениях дополнительного образования.

У всех учреждений дополнительного образования показатель соответствия оснащения образовательного учреждения действующим нормативам противопожарной и антитеррористической безопасности (по результатам проверки ГПН и ГО ЧС) - на оптимальном уровне (100%).

1.5. Безбарьерность среды и условия для обучения детей с различными образовательными потребностями.

Доля детей-инвалидов и детей с ОВЗ, их родителей (законных представителей), положительно оценивающих уровень доступности объектов образования; положительно оценивающих отношение работников УДО и учащихся УДО к проблемам детей-инвалидов и детей с ОВЗ, составляет 100% - оптимальный уровень.

II. Критерии качества образовательного процесса

2.1. Социально значимая деятельность в образовательном учреждении.

В реализации социально значимых проектов с учащимися, в т.ч. волонтерском движении, участвовали 100% учреждений дополнительного образования (оптимальный уровень).

III. Критерии интеграции УДО в местное сообщество

3.1. Открытость населению: обратная связь с потребителями, вовлеченность родителей.

Орган общественного управления создан во всех УДО – 100% (оптимальный уровень).

Регулярность обновления сайтов и наличие на них информации - оптимальный уровень (100%). Структура и наполнение официальных сайтов учреждений соответствуют По-

становлению Правительства РФ от 10.08.2013 № 582 и приказу Рособрнадзора от 29.05.2014 № 785 (в действующей редакции).

3.2. Доступность услуг населению.

Оптимальный уровень показателя – 100% - «Наличие электронной регистрации заявлений для поступления в УДО».

3.3. Наличие дополнительных общеразвивающих программ/проектов в сетевой форме организации, в том числе на договорной основе с организациями дошкольного, общего и дополнительного образования, организациями профессионального образования.

Количество программ и договоров на оптимальном уровне: МУДО «ДШИ» г. Воркуты – 6, МУДО «ДТДиМ» г. Воркуты – 8 программ, 16 договоров.

IV. Критерии качества образовательных результатов

4.1. Реализация дополнительных общеобразовательных программ.

Программы в соответствии с учебным планом выполнены во всех УДО (100% - оптимальный уровень).

Реализация дополнительных общеобразовательных программ в целях профессиональной ориентации - на оптимальном уровне.

Наличие социально-значимых программ и проектов дополнительного образования для детей различной возрастной категории – оптимальный уровень: МУДО «ДШИ» г. Воркуты – 10 программ, МУДО «ДТДиМ» г. Воркуты -7 программ.

Показатель «Наличие реализуемых дополнительных общеразвивающих программ с использованием дистанционных технологий» не достиг оптимального уровня (75%). В МУДО «ДШИ» г. Воркуты в наличии и реализуются дополнительные общеразвивающие программы с использованием дистанционных технологий частично.

Оптимальный уровень показателя «Реализация дополнительных общеразвивающих программ для учащихся, состоящих на различных профилактических учетах». В МУДО «ДТДиМ» г. Воркуты реализуются 15 программ, в МУДО «ДШИ» г. Воркуты - 3.

Организация каникулярного образовательного отдыха, каникулярной практики – на оптимальном уровне. На базе МУДО «ДТДиМ» г. Воркуты организуется лагерь для детей, оставшихся в городе на летний период, в каникулярное время учащиеся задействованы в кружках и секциях, в летний период функционируют трудовые бригады в МУДО «ДШИ» г. Воркуты - организуется лагерь для детей, оставшихся в городе на летний период, в период осенних каникул организуют для учащихся различные мероприятия, в каникулярное время и в летний период для учащихся организуются экскурсионные программы по художественным музеям, в летний период функционируют трудовые бригады.

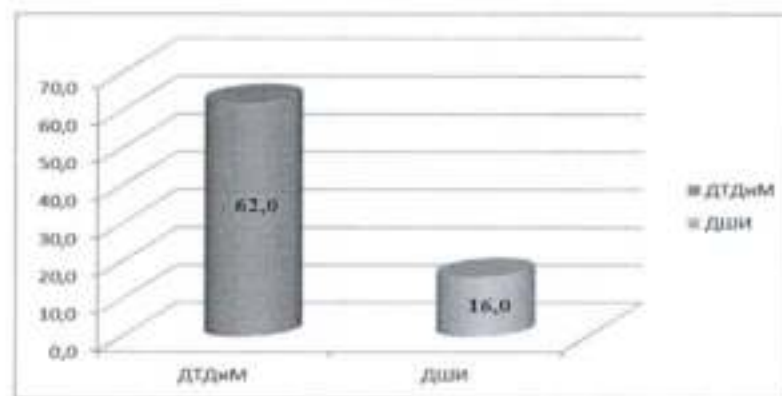
4.2. Участие в конкурсах, фестивалях, выставках и т.п. республиканского, федерального и международного уровней.

Показатель «Удельный вес учащихся, являющихся участниками конкурсных мероприятий в общем количестве учащихся в УДО» составляет 74% (оптимальный уровень), что на 9,7% больше 2019 года (64,3%) и на 44% больше запланированного по муниципалитету в 2020 году.

<i>МУДО «ДТДиМ»</i>	<i>МУДО «ДШИ»</i>
85%	63%

4.3. Победители конкурсов, фестивалей, выставок и т.п. республиканского, федерального и международного уровней.

Удельный вес учащихся, являющихся победителями конкурсных мероприятий в общем количестве учащихся в УДО, составляет 39% (оптимальный уровень), что на 24% больше запланированного, но на 3,7% меньше прошлого года (2019 - 42,7%).



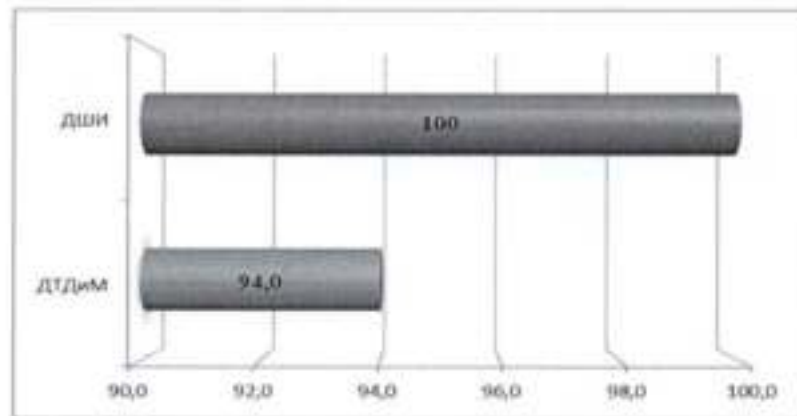
4.4. Выбор выпускниками дальнейшего образования или будущей профессии по направлениям дополнительных общеразвивающих программ профессиональной ориентации, реализуемых в УДО.

Мониторинг профессиональной стратификации выпускников (9-11 кл.) проводится во всех учреждениях дополнительного образования. Выбор выпускниками дальнейшего образования или будущей профессии по направлениям дополнительных общеразвивающих программ профессиональной ориентации, реализуемых в УДО, составляет 15% (оптимальный уровень), что выше запланированного показателя по муниципалитету на 5%. Данный показатель в сравнении с 2019 годом выше на 1,7%: 2019 год – 13,3%, 2020 – 15%.

<i>МУДО «ДТДиМ»</i>	<i>МУДО «ДШИ»</i>
13%	17%

4.5. Сохранность контингента учащихся.

Показатель сохранности контингента обучающихся в течение срока реализации общеразвивающей программы составляет 97% (оптимальный уровень). В 2019 году данный показатель – 94,7%, что на 2,3% ниже показателя 2020 года.



4.6. Охват учащихся персонифицированным дополнительным образованием.

Данный показатель достиг оптимального уровня (70% и более) и составил 100%.

V. Критерии качества результатов социализации

5.1. Удовлетворенность образовательными услугами всех категорий потребителей.

По предоставленным данным средний показатель мониторинга удовлетворённости (родители, учащиеся) по УДО достиг оптимального уровня 100%.

Обоснованных жалоб на предоставление образовательных услуг не выявлено (оптимальный уровень).

VI. Критерии экономической эффективности

6.1. Эффективность использования финансовых ресурсов.

Деятельность УДО по привлечению внебюджетных средств составляет 100%.

VII. Критерии конкурентноспособности

7.1. Конкурентноспособность учреждения, учащихся и педагогов.

В высокоэффективный 9 кластер вошло 1 учреждение дополнительного образования. Показатель по муниципалитету составил 50%.

По результатам кластерной оценки 2019 года учреждения распределились в следующие кластеры:

- 9 кластер – МУДО «ДШИ» г. Воркуты (высокий уровень процесса (условий), высокий уровень результата);

- 6 кластер – МУДО «ДТДиМ» г. Воркуты (средний уровень процесса (условий), высокий уровень результата).

VIII Критерий инновационности

8.1. Наличие инновационной площадки.

Наличие ресурсных центров на оптимальном уровне – 100% УДО.

8.2. Наличие наград, грантов и других достижений УДО.

Показатель «Участие УДО в конкурсах различного уровня» - оптимальный (100%).

IX. Критерии достижения общественного признания

9.1. Результаты профессиональной и общественной экспертной оценки.

По результатам НОКО 2019 года показатель составляет 87,3% - оптимальный уровень, что на 1,4% выше показателя 2018 года (85,9%). В 2020 году учреждения дополнительного образования не были включены в состав организаций для прохождения независимой оценки качества предоставляемых образовательных услуг.

В 2018 году независимая оценка качества образования проведена в МУДО «ДТДиМ» г. Воркуты, показатель составил 87,9% - оптимальный уровень.

В 2019 году независимая оценка качества образования проведена в МУДО «ДШИ» г. Воркуты, показатель составил 86,6% - оптимальный уровень.

Обе организации дополнительного образования разместились в наивысшей «тёмно-зеленой зоне». В разрезе кластеров по организациям, реализующим программы дополнительного образования, лучшим в Республике Коми стало МУДО «ДТДиМ» г. Воркуты.

Мониторинговые исследования качества организации предоставления общедоступного и бесплатного дополнительного образования позволяют сделать следующие выводы об эффективности деятельности УДО в 2020 году:

Оптимальный уровень достигнут по 28 показателям (87,5%):

- Доля педагогов, повысивших квалификацию за последние три года.
- Внедрение системы оценки эффективности деятельности педагогических работников.
- Укомплектованность педагогическими кадрами за счет основных работников.
- Наличие публикации о деятельности учреждения в средствах массовой информации за отчетный период.
- Внедрение системы электронного документооборота, использование средств ИКТ в учреждении, наличие локальной сети.
- Соответствие оснащения образовательного учреждения действующим нормативам противопожарной и антитеррористической безопасности (по результатам проверки ГПН и ГОЧС).
- Доля детей-инвалидов и детей с ОВЗ, их родителей (законных представителей), положительно оценивающих уровень доступности объектов образования; положительно оценивающих отношение работников УДО и учащихся УДО к проблемам детей-инвалидов и детей с ОВЗ.

- Участие ОУ в создании социально значимых проектов с учащимися, в т.ч. волонтерское движение.

- Наличие органа общественного управления.
- Сайт УДО, регулярность его обновления.
- Наличие электронной регистрации заявлений для поступления в УДО.
- Количество программ и договоров.
- Выполнение программ в соответствии с учебным планом.
- Реализация дополнительных общеобразовательных программ в целях профессиональной ориентации.

- Наличие социально значимых программ и проектов дополнительного образования для детей различной возрастной категории.

- Реализация дополнительных общеразвивающих программ для учащихся, состоящих на различных профилактических учетах.

- Организация каникулярного образовательного отдыха, каникулярной практики.
- Удельный вес учащихся, являющихся участниками конкурсных мероприятий в общем количестве учащихся в УДО.

- Удельный вес учащихся, являющихся победителями конкурсных мероприятий в общем количестве учащихся в УДО.

- Мониторинг профессиональной стратификации выпускников (9-11 кл.).
- Сохранность контингента учащихся в течение срока реализации общеразвивающей программы.

- Охват учащихся персонализированным дополнительным образованием.
- Мониторинг удовлетворённости (родители, учащиеся).
- Отсутствие обоснованных жалоб на предоставление образовательных услуг.
- Деятельность УДО по привлечению внебюджетных средств.
- Наличие ресурсных центров.
- Участие УДО в конкурсах различного уровня.
- Мониторинг общественного мнения (НОКО).

Ниже оптимального уровня - по 4 показателям (12,5%):

- Доля педагогов, имеющих первую и высшую категорию.
- Наличие победителей профессиональных конкурсов трех уровней.
- Удельный вес персональных компьютеров, используемых в учебных целях.

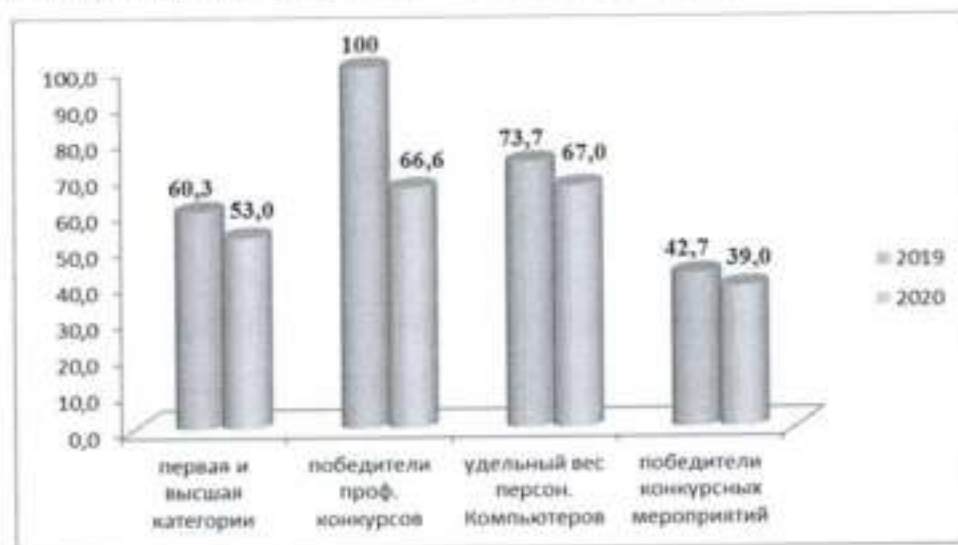
- Наличие реализуемых дополнительных общеразвивающих программ с использованием дистанционных технологий.

Ниже прошлого (2019) года показатели Стандарта качества по организации предоставления общедоступного и бесплатного дополнительного образования:

- Доля педагогов, имеющих первую и высшую категорию: 2019 – 60,3%, 2020 – 53%.
 - Наличие победителей профессиональных конкурсов трех уровней: 2019 – 100%, 2020 – 66,6%.

- Удельный вес персональных компьютеров, используемых в учебных целях: 2019 – 73,7%, 2020 – 67%.

- Удельный вес учащихся, являющихся победителями конкурсных мероприятий в общем количестве учащихся в УДО: 2019 – 42,7%, 2020 - 39%.



Выше прошлого года:

- Наличие реализуемых дополнительных общеразвивающих программ с использованием дистанционных технологий: 2019 – 33,3%, 2020 – 75%.

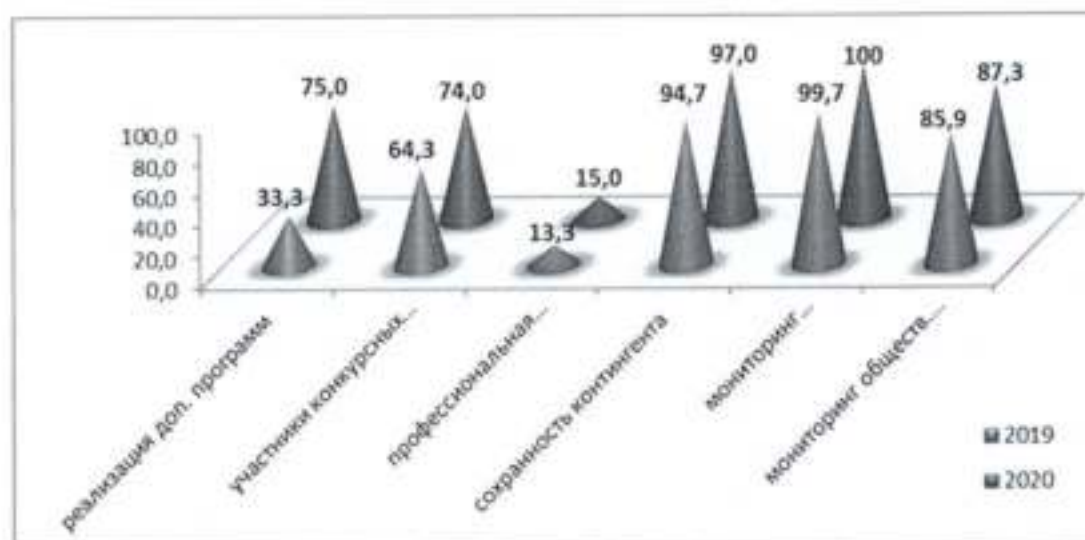
- Удельный вес учащихся, являющихся участниками конкурсных мероприятий в общем количестве учащихся в УДО: 2019 – 64,3%, 2020 – 74%.

- Мониторинг профессиональной стратификации выпускников: 2019 – 13,3%, 2020 – 15%.

- Сохранность контингента учащихся в течение срока реализации общеобразовательной программы: 2019 – 94,7%, 2020 – 97%.

- Мониторинг удовлетворённости (родители, учащиеся): 2019 – 99,7%, 2020 – 100%.

- Мониторинг общественного мнения (НОКО): 2018 – 85,9%, 2019 – 87,3%.



Остались на прежнем уровне (достигнут оптимальный показатель):

- Доля педагогов, повысивших квалификацию за последние три года – 100%.
- Внедрение системы оценки эффективности деятельности педагогических работников – 100%.
- Укомплектованность педагогическими кадрами за счет основных работников – 100%.
- Наличие публикации о деятельности учреждения в средствах массовой информации за отчетный период – 100%.
- Внедрение системы электронного документооборота, использование средств ИКТ в учреждении, наличие локальной сети – 100%.
- Соответствие оснащения образовательного учреждения действующим нормативам противопожарной и антитеррористической безопасности (по результатам проверки ГПН и ГОЧС) – 100%.
- Доля детей-инвалидов и детей с ОВЗ, их родителей (законных представителей), положительно оценивающих уровень доступности объектов образования, положительно оценивающих отношение работников и учащихся УДО к проблемам детей-инвалидов и детей с ОВЗ – 100%.
- Участие ОУ в создании социально значимых проектов с учащимися, в т.ч. волонтерское движение – 100%.
- Наличие органа общественного управления – 100%.
- Сайт УДО, регулярность его обновления – 100%.
- Наличие электронной регистрации заявлений для поступления в УДО – 100%.
- Количество программ и договоров – 100%.
- Выполнение программ в соответствии с учебным планом – 100%.

- Реализация дополнительных общеобразовательных программ в целях профессиональной ориентации – 100%.
- Наличие социально значимых программ и проектов дополнительного образования для детей различной возрастной категории – 100%.
- Реализация дополнительных общеразвивающих программ для учащихся, состоящих на различных профилактических учетах – 100%.
- Организация каникулярного образовательного отдыха, каникулярной практики – 100%.
- Охват учащихся персонализированным дополнительным образованием: 2019 – 100%, 2020 – 100%.
- Отсутствие обоснованных жалоб на предоставление образовательных услуг – 0%.
- Деятельность УДО по привлечению внебюджетных средств – 100%.
- Наличие ресурсных центров – 100%.
- Участие УДО в конкурсах различного уровня – 100%.

РЕКОМЕНДАЦИИ РУКОВОДИТЕЛЯМ ОБРАЗОВАТЕЛЬНЫХ ОРГАНИЗАЦИЙ:

1. Руководителям подведомственных муниципальных дошкольных образовательных учреждений:

1.1. Продолжить в 2021 году целенаправленную работу по повышению мотивации педагогов к получению квалификационной категории, своевременному прохождению курсов повышения квалификации, в том числе по вопросам коррекционной работы и/или инклюзивного образования.

1.2. Обеспечить проведение работы по реализации комплекса санитарно-гигиенических и физкультурно-оздоровительных мероприятий, направленных на снижение уровня заболеваемости воспитанников и недопущение распространения инфекционной заболеваемости в образовательном учреждении.

1.3. Провести анализ содержания комплексной программы здоровьесбережения, внести необходимые корректировки и обеспечить контроль за ее реализацией.

1.4. Продолжать работу по увеличению охвату детского населения платными услугами, расширению спектра платных услуг населению в целях привлечения внебюджетных средств и эффективного их использования для материально-технического обеспечения реализации ООП ДО, оснащенности помещений в том числе приобретения мультимедийной техники согласно поэтапным планам оснащения и переоснащения развивающей предметно-пространственной среды в соответствии с ФГОС дошкольного образования.

1.5. Провести анализ результатов обследования выпускников 2020 года специалистами МКУ «Центр ППМ и СП» г. Воркуты и возможных причин снижения уровня школьной готовности в оу на педагогическом совете образовательного учреждения.

1.5.1. Принять управленческие решения, направленные на обеспечение качества реализации образовательной программы дошкольного образования и создание условий для достижения детьми целевых ориентиров дошкольного образования, предусмотренных ФГОС ДО на этапе завершения дошкольного образования.

1.6. Активизировать деятельность психолого-педагогического консилиума образовательного учреждения по вопросам комплексного психолого-педагогического сопровождения воспитанников подготовительных к школе групп с ОВЗ и инвалидностью и обеспечения равных стартовых возможностей на этапе их поступления в школу.

1.7. Продолжить работу по информированию родителей (законных представителей) в очной форме и посредством размещения информации в телекоммуникационной сети «Интернет» о содержании деятельности ОУ по реализации основной образовательной программы, присмотра и ухода за детьми дошкольного возраста в целях обеспечения открытости и доступности информации о деятельности образовательного учреждения.

2. Руководителям подведомственных муниципальных общеобразовательных учреждений:

2.1. Продолжить в 2021 году целенаправленную работу по повышению мотивации педагогов к получению квалификационной категории, своевременному прохождению курсов повышения квалификации, участию в профессиональных конкурсах.

2.2. Обеспечить освоение основных образовательных программ, реализацию адаптированных программ, выполнение программ повышения качества образования, качественную подготовку учащихся к государственной итоговой аттестации.

2.3. Активизировать разъяснительную работу со всеми участниками образовательных отношений с целью формирования позитивного отношения к внешним оценочным процедурам.

2.4. Продолжить работу по 100% охвату учащихся горячим питанием, по снижению заболеваемости учащихся.

2.5. Обеспечить эффективную деятельность с одаренными детьми по мотивации к участию в олимпиадах и конкурсах различного уровня.

2.6. Активизировать работу по эффективному участию общеобразовательных учреждений в конкурсах различного уровня.

2.7. Активизировать работу и обеспечить качественную подготовку победителей муниципального этапа к участию в региональном этапе всероссийской олимпиады школьников.

2.8. Усилить контроль за качеством предоставления дополнительного образования в общеобразовательных учреждениях.

3. Руководителям подведомственных муниципальных учреждений дополнительного образования:

3.1. Продолжить работу по повышению мотивации педагогов к получению квалификационной категории.

3.2. Обеспечить освоение дополнительных общеразвивающих программ с использованием дистанционных технологий.