

Утверждены
приказом начальника
от 09.12. 2021 № 1596
(приложение)

**Итоги мониторинга Стандарта качества
«Качество образования - качество жизни» за 2021 год**

Во исполнение приказа начальника Управления образования администрации муниципального образования городского округа «Воркута» от 20.09.2021 № 1156 «О проведении в 2021 году мониторинга Стандарта качества «Качество образования - качество жизни», в целях принятия обоснованных управленческих решений по совершенствованию качества образования муниципальной системы образования согласно комплексу критериев и показателей проведены мониторинговые исследования качества организации предоставления общедоступного и бесплатного дошкольного общего, начального общего, основного общего, среднего общего и дополнительного образования. В мониторинге были использованы отчетные данные по 24 образовательным учреждениям, реализующим основную образовательную программу дошкольного образования (далее ДОУ), 17 общеобразовательным учреждениям (далее ОУ), 2 учреждениям дополнительного образования (далее УДО). Наименование индикаторов с соответствующими им показателями представлены в таблицах № 1 (дошкольные образовательные учреждения), № 2 (общеобразовательные учреждения), № 3 (учреждения дополнительного образования).

Таблица № 1

Критерии и показатели Стандарта качества по организации предоставления общедоступного и бесплатного дошкольного образования

<i>Критерии</i>	<i>Показатели</i>	<i>Границы критериев</i>	<i>Показатель по муниципалитету за 2020 год</i>	<i>Показатель по муниципалитету за 2021 год</i>
<i>1. Критерии качества образовательных условий</i>				
1.1. Развитие педагогических сотрудников	1.1.1. Доля педагогов, имеющих первую и высшую категорию	70% - оптимальный уровень	50,8 %	52,40%
	1.1.2. Доля педагогов, повысивших квалификацию за последние три года	100% - оптимальный уровень.	95,1%	95,80%
	1.1.3. Доля педагогов, повысивших квалификацию по вопросам коррекционной работы и/или инклюзивного образования	100% - оптимальный уровень для групп компенсирующей направленности; 2 педагога на 1 ребенка - для ДОУ, где есть дети с ОВЗ и дети с инвалидностью	81,6 %	91,60%
	1.1.4. Количество педагогов наставников молодых специалистов	1% - оптимальный уровень	-	95,00%
1.2. Создание информационно-	1.2.1. Использование информационно-	1 комплект аппаратного	100,00%	100%

<i>Критерии</i>	<i>Показатели</i>	<i>Границы критериев</i>	<i>Показатель по муниципалитету за 2020 год</i>	<i>Показатель по муниципалитету за 2021 год</i>
образовательной и предметно - развивающей среды	образовательных технологий(ИОТ) в различных видах образовательной деятельности (использование мультимедийной техники согласно тематическим планам ДОУ)	обеспечения ИОТ - оптимальный уровень		
	1.2.2. Использование программных продуктов в различных видах образовательной деятельности (обучающие, развивающие и диагностические программы)	Оптимальный уровень - наличие 1 комплекта программных продуктов по всем образовательным областям и всем возрастам (в соответствии с ООП ДОУ)	100%	100%
1.3. Материально-техническое обеспечение	1.3.1. Экономическая обоснованность используемого современного учебного оборудования	Кэо>Стоб. - оборудование используется эффективно.	100,00%	100%
	1.3.2. Соответствие функциональных помещений требованиям и правилам пожарной безопасности	Оптимальный уровень - отсутствие нарушений по результатам проверок Отдела надзорной деятельности (пожнадзор).	95,8%	95,80%
	1.3.3. Соответствие функциональных помещений требованиям СанПиН по воздушно-тепловому режиму, освещению, водоснабжению	Оптимальный уровень - отсутствие нарушений по результатам проверки проверки Роспотребнадзора	100,0 %	87,50%
	1.3.4. Соответствие требований к материально-техническому обеспечению ООП ДО ДОУ (учебно-методический комплект, оборудование, оснащение)	Оптимальный уровень -100% соответствие ООП ДО.	89,80%	96,30%
	1.3.5. Оснащенность помещений развивающей предметно - пространственной средой	Оптимальный уровень - соответствие РППС ДОУ перечням	86,00%	86,40%

<i>Критерии</i>	<i>Показатели</i>	<i>Границы критериев</i>	<i>Показатель по муниципалитету за 2020 год</i>	<i>Показатель по муниципалитету за 2021 год</i>
		функциональных модулей по итогам мониторинга- 75%		
1.4. Безбарьерность среды и условия для обучения детей с различными образовательными потребностями	1.4.1. Доля родителей детей-инвалидов и детей с ОВЗ (законных представителей), положительно оценивающих уровень доступности объектов образования; положительно оценивающих отношение работников ДОУ к проблемам детей-инвалидов и детей с ОВЗ	100% от детей с ОВЗ, детей с инвалидностью - оптимальный уровень	100 %	100%
	1.4.2. Доля детей-инвалидов и детей с ОВЗ, для которых созданы условия в соответствии с перечнем и планом реализации индивидуально ориентированных коррекционных мероприятий, обеспечивающих удовлетворение особых образовательных потребностей и с учетом ИПРА (инд. программы реабилитации)	100% от детей с ОВЗ, детей с инвалидностью - оптимальный уровень	100 %	100,00%
1.5. Состояние здоровья лиц, обучающихся по основным общеобразовательным программам, здоровьесберегающие условия, условия организации физкультурно-оздоровительной работы в ДОУ, а также в иных организациях, осуществляющих образовательную деятельность в части реализации основных общеобразовательных программ	1.5.1. Выполнение натуральных норм питания детей дошкольного возраста	Оптимальный уровень -100% соответствие нормам, утвержденным СанПиН.	99,40%	100,00%
	1.5.2. Создание условий для детей с ОВЗ	100% детей обеспечены двухразовым бесплатным питанием — оптимальный уровень	-	100,00%
	1.5.3. Создание условий для питания детей, нуждающихся в диетическом питании (лечебном) питании	100% детей охвачены диетическим (лечебным) питанием — оптимальный уровень	-	100,00%
	1.5.4. Снижение уровня заболеваемости	Количество пропущенных	10,46	16,56

<i>Критерии</i>	<i>Показатели</i>	<i>Границы критериев</i>	<i>Показатель по муниципалитету за 2020 год</i>	<i>Показатель по муниципалитету за 2021 год</i>
	воспитанников	дней одним ребенком (средний показатель за отчетный период). Оптимальный уровень-уровень заболеваемости воспитанников ниже среднего уровня по городу.		
	1.5.5. Создание условий в ОУ для развития адаптивной физкультурой детей с ОВЗ и инвалидностью (при наличии рекомендаций ПМПК и ИПРА): -наличие программы, -оснащение функциональных помещений специальным оборудованием	100% для детей с ОВЗ и/или инвалидностью, охваченных адаптивной физкультурой - оптимальный уровень	-	31,3%
1.6. Создание безопасных условий при организации образовательного процесса в образовательных организациях, реализующих программу ДО	1.6.1. Соответствие оснащения образовательного учреждения действующим нормативам противопожарной и антитеррористической безопасности (по результатам проверки ГПН и ГОЧС)	Отсутствие нарушений, предписаний - оптимальный уровень	95,80%	95,60%
<i>II. Критерии качества образовательного процесса</i>				
2.1. Социально значимая деятельность в образовательном учреждении	2.1.1. Участие ДОУ в реализации социально значимых проектов с воспитанниками (волонтерская деятельность, экологические акции, социальные акции)	Участие в соц. проектах - оптимальный показатель	97,9 %	97,90%
	2.1.2. Доля воспитанников ДОУ, охваченных мероприятиями гражданской и патриотической направленности	50% оптимальный уровень	-	50%
	2.1.3. Доля воспитанников ДОУ, охваченных программой воспитания ДОУ.	100% воспитанников от 3 для 8 лет- оптимальный уровень	-	100,00%

<i>Критерии</i>	<i>Показатели</i>	<i>Границы критериев</i>	<i>Показатель по муниципалитету за 2020 год</i>	<i>Показатель по муниципалитету за 2021 год</i>
	2.1.4. Реализация в ДОУ проектов воспитательной направленности - духовно-нравственной, приобщение детей к культурному наследию, экологической и трудовой, физического развития и культуры здоровья	5 проектов - оптимальный уровень	-	98,30%
	1.1.5. Взаимодействие с общественными объединениями города.	1 организация - оптимальный уровень	-	54,5 %
2.2. Реализация принципа вариативности ДО	2.2.1. Функционирование в ДОУ вариативных форм ДО для детей, не посещающих ДОУ	10 и более детей, не посещающих ДОУ и охваченных вариативными формами и моделями ДО - оптимальный уровень	71,4%	76,2 %
	2.2.2. Функционирование в ДОУ консультационных центров для родителей детей, не посещающих ДОУ.	20 и более родителей детей, не посещающих ДОУ и охваченных вариативными формами и моделями ДО - оптимальный уровень	-	62,50%
	2.2.3. Функционирование в ДОУ консультационных центров. Предоставление услуг родителям воспитанников ДОУ.	50% семей - оптимальный уровень	-	62,50%
	2.2.4. Предоставление услуг ранней помощи для детей от 0 до 3, в том числе с ОВЗ.	10 и более детей - оптимальный уровень	-	75,00%
2.3. Доступность услуг населению	2.3.1. Выполнение (реализация) образовательной программы в полном объеме	100% - оптимальный уровень	100 %	100,00%
2.4. Взаимодействие ДОУ с внешними сообществами	2.4.1. Количество договоров сетевого взаимодействия	3 -оптимальный уровень	100,0 %	100,00%
III. Критерии качества образовательных результатов				
3.1.Уровень готовности воспитанников к обучению в школе	3.1.1. Уровень готовности выпускников ДОУ по итогам обследования специалистами Центра ППМиСП	90% - оптимальный уровень	92,50%	79,00%

<i>Критерии</i>	<i>Показатели</i>	<i>Границы критериев</i>	<i>Показатель по муниципалитету за 2020 год</i>	<i>Показатель по муниципалитету за 2021 год</i>
3.2. Участие в конкурсах и т.д.	3.2.1. Доля воспитанников ДОУ, принимающих участие в конкурсах различного уровня	35% - оптимальный уровень	55,40%	97,10%
	3.2.2. Доля воспитанников 5 до 7 лет, посещающих учреждения дополнительного образования, учреждения культуры и спорта.	35% воспитанников-оптимальный уровень	-	94,00%
	3.2.3. Доля воспитанников от 6 до 8 лет, охваченных ВФСК «ГТО»	80% воспитанников - оптимальный уровень	-	85,90%
<i>IV. Критерии качества результатов социализации</i>				
4.1. Удовлетворенность образовательными услугами всех категорий потребителей	4.1.1. Удовлетворенность населения качеством дошкольного образования от общего числа опрошенных родителей, дети которых посещают ДОУ	90% - оптимальный уровень	94,90%	95%
<i>V. Критерии экономической эффективности</i>				
5.1. Привлечение внебюджетных и привлеченных средств	5.1.1. Деятельность ДОУ по привлечению внебюджетных средств	Наличие внебюджетных и привлеченных средств: до 6 групп -50.000 руб. свыше 6 групп- 100.000 руб. - оптимальный уровень	87,50%	87,50%
5.2. Эффективность использования материально-технических и финансовых ресурсов	5.2.1. Оснащенность ДОУ материально — техническими ресурсами функциональных помещений	40% - оптимальный уровень	75,7%	75,8%
<i>VI. Критерии инновационности</i>				
6.1. Наличие инновационной площадки	6.1.1. Наличие статуса муниципальной инновационной площадки (инновационной пилотной площадки, ресурсного центра, базового (опорного) учреждения	Открытие пилотных площадок или присвоение статуса ресурсных центров - оптимальный уровень.	81,80%	81,80%
6.2. Наличие наград, грантов и других достижений ДОУ	6.2.1. Участие педагогов в конкурсах муниципального, республиканского и всероссийского уровня	1 раз в год - оптимальный уровень	100,0 %	100 %

<i>Критерии</i>	<i>Показатели</i>	<i>Границы критериев</i>	<i>Показатель по муниципалитету за 2020 год</i>	<i>Показатель по муниципалитету за 2021 год</i>
6.3. Трансляция позитивного практического опыта образовательной организации	6.3.1. Участие ДООУ в конкурсах муниципального, республиканского и всероссийского уровня	1 раз в год – оптимально Наличие наград, грантов и других достижений ДООУ	-	83,30%
<i>VII. Критерии взаимодействия с семьей</i>				
7.1. Реализация проектов просветительской направленности	7.1.1. Создание условий для повышения педагогической культуры родителей в вопросах воспитания и образования детей дошкольного возраста	3 проекта-оптимальный уровень	-	100,00%
7.2. Оказание услуг психолого-педагогической, методической и консультативной помощи	7.2.1. Создание условий для психолого-педагогической, методической и консультативной помощи	1 форма (консультационный центр, интерактивный портал, клубы родительского просвещения, долгосрочный проект)-оптимальный уровень	-	100,00%
7.3. Реализация совместных детско-родительских проектов воспитательной направленности	7.3.1. Деятельность по вовлечению родителей в деятельность ДООУ воспитательной направленности.	3 проекта-оптимальный уровень	-	100,00%
7.4. Профилактика раннего семейного неблагополучия	7.4.1. Доля семей охваченных деятельностью, направленной на профилактику раннего семейного неблагополучия.	100% оптимальный уровень	-	100,00%
	7.4.2. Доля семей социального риска (поставленных на профилактический учет) охваченных индивидуальной профилактической работой.	100% семей-оптимальный уровень	-	100,00%
<i>VIII. Критерии достижения общественного признания</i>				
8.1. Результаты кластерной оценки	8.1.1. Рейтингование ДООУ	Кластеризация ДООУ (более 51%)	59,0%	59,0%

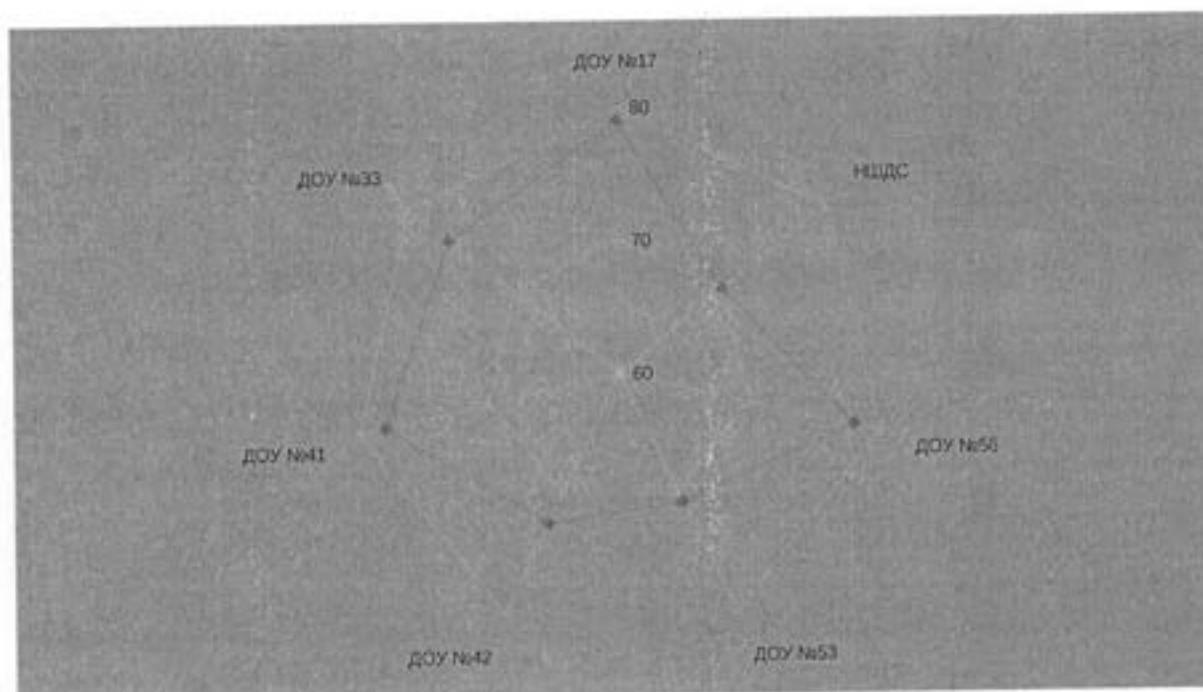
<i>Критерии</i>	<i>Показатели</i>	<i>Границы критериев</i>	<i>Показатель по муниципалитету за 2020 год</i>	<i>Показатель по муниципалитету за 2021 год</i>
8.2. Результаты профессиональной и общественной экспертной оценки	8.2.1. Мониторинг общественного мнения	80% от максимального количества баллов по показателям и критериям НОКО - оптимальный уровень	93 %	93,00%

Результаты анализа мониторинговых исследований дошкольных образовательных учреждений

1. Критерии качества образовательных условий.

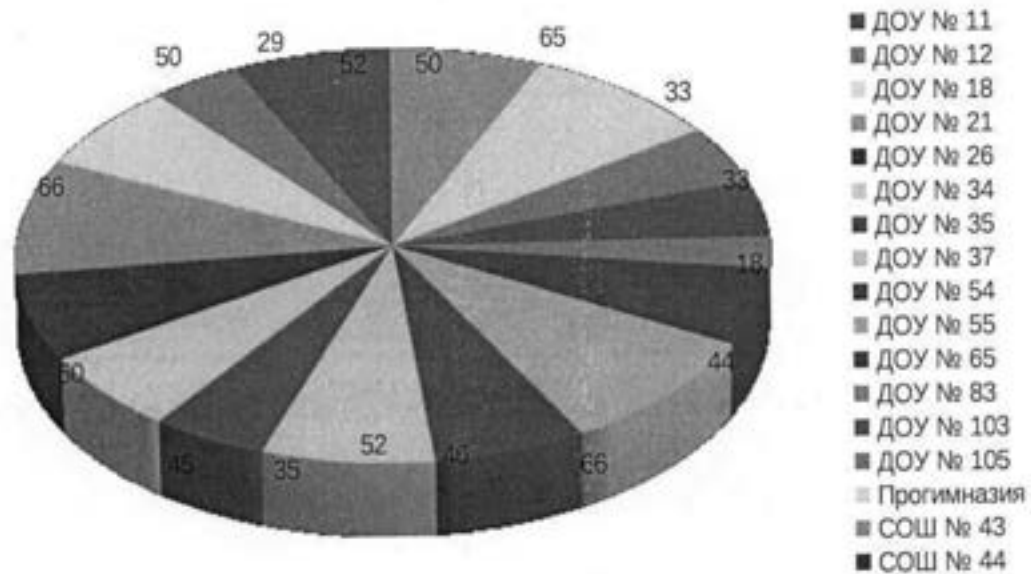
1.1. Развитие педагогических сотрудников.

Таблица 1. Доля педагогов в ОУ, имеющих первую и высшую категорию и достигших оптимального уровня.



По итогам мониторинга Стандарта качества доля педагогов, имеющих первую и высшую категорию, в 2021 году составила 52,4%, что ниже оптимального уровня на 17,6% и выше показателя за 2020 год (50,8%) на 1,6%. На гистограммах представлены показатели в разрезе образовательных учреждений:

Таблица 2. Доля педагогов, имеющих высшую и первую категории (не достигнут оптимальный уровень).



В МОУ «СОШ № 44» г. Воркуты отсутствуют педагоги, аттестованные на первую и высшую категории.

Доля педагогов, повысивших квалификацию за последние три года, составила 95,8%, что ниже оптимального уровня на 4,2% и выше на 0,4 % показателя 2020 года (95,1%). Оптимальный уровень в образовательных учреждениях, реализующих основную образовательную программу дошкольного образования (далее - ДОУ), достигнут в ДОУ № № 11, 17, 18, 21, 26, 33, 34, 35, 37, 41, 42, 53, 54, 55, 56, 65, 83, 103, 105, «Прогимназия № 1», «Начальная школа - детский сад № 1».

Не достигли оптимального уровня ДОУ (ОУ) - № 12 (76%). Не проходили курсы повышения квалификации в течении последних трех лет МОУ «СОШ № 44» г. Воркуты.

Доля педагогов, повысивших квалификацию по вопросам коррекционной работы и /или инклюзивного образования в 22 ДОУ (ОУ) составила 91,7%, что соответствует оптимальному уровню по муниципалитету. Этот показатель выше показателя за 2020 год (81,6%) на 10,1%, но ниже оптимального (100%) на 8,3 %. В ДОУ (ОУ) № № 11, 12, 17, 18, 33, 35, 37, 41, 42, 53, 54, 55, 56, 65, 103, «Прогимназия № 1», «Начальная школа - детский сад № 1», где есть дети с инвалидностью и ОВЗ, все педагоги (100%) прошли курсы повышения квалификации по вопросам инклюзивного образования. В связи с отсутствием детей инвалидов и детей с ОВЗ в МОУ «СОШ № 43» г. Воркуты и МОУ «СОШ № 44» г. Воркуты педагогами не были пройдены курсы повышения квалификации по вопросам коррекционной работы и /или инклюзивного образования.

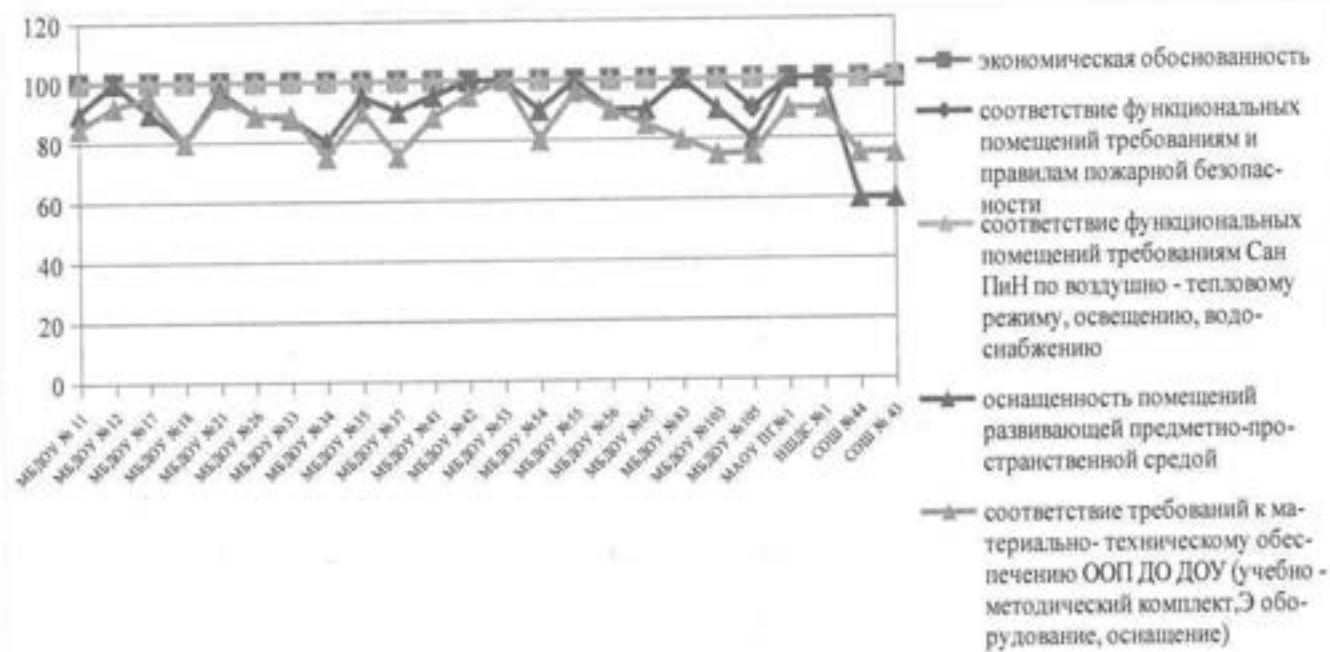
Доля педагогов, повысивших квалификацию по вопросам коррекционной работы и /или инклюзивного образования в 7 ОУ, где функционируют группы компенсирующей направленности, составила 100%, что соответствует оптимальному уровню по муниципалитету: в ДОУ (ОУ) № № 17, 18, 55, 65, «Начальная школа - детский сад № 1». Не достигнут оптимальный уровень в ОУ № 83 (68%).

В рамках реализации мероприятий федеральных проектов «Современная школа», «Успех каждого ребенка» и «Молодые профессионалы» национального проекта «Образование» в ОУ организовано наставничество, которое помогает обеспечить единство нравственного и трудового воспитания молодежи, успешной адаптации молодежи в ОУ. Достигли оптимального уровня (100%) ДОУ (ОУ) № № 11, 12, 17, 18, 21, 26, 33, 35, 37, 41, 42, 53, 54, 55, 65, 103, «Прогимназия № 1», «Начальная школа - детский сад № 1». В связи с отсутствием молодых педагогов не достигли оптимального показателя ОУ № 34,56,83,105, МОУ «СОШ№ 43» г. Воркуты и МОУ «СОШ№ 44» г. Воркуты.

1.2. Создание информационно-образовательной и предметно - развивающей среды: информационно – образовательные технологии (ИОТ) используют в различных видах деятельности: обучающие, развивающие и диагностические программы, использование мультимедийной техники согласно образовательной программы и составляет 100 %, что соответствует оптимальному уровню в 24 образовательных учреждениях: ДОУ (ОУ) № № 11, 12, 17, 18, 21, 26, 33, 34, 35, 37, 41, 42, 53, 54, 55, 56, 65, 83, 103, 105, «Прогимназия № 1», «Начальная школа - детский сад № 1», МОУ «СОШ№ 43» г. Воркуты и МОУ «СОШ№ 44» г. Воркуты.

1.3. Материально-техническое обеспечение.

Все показатели критерия «Материально-техническое обеспечение» представлены на гистограмме:



- всеми дошкольными образовательными учреждениями современное развивающее оборудование используется эффективно и обоснованно, соответствует 100%;

- функциональные помещения всех дошкольных образовательных учреждений соответствуют требованиям и правилам пожарной безопасности (отсутствуют нарушения по результатам проверок надзорной деятельности) соответствуют оптимальному уровню

(100%) в ДОУ (ОУ) № № 11, 12, 17, 18, 21, 26, 33, 34, 35, 37, 41, 42, 53, 54, 55, 56, 65, 83, 103, «Прогимназия № 1», «Начальная школа - детский сад № 1», МОУ «СОШ № 43» г. Воркуты и МОУ «СОШ № 44» г. Воркуты.

Не соответствуют оптимальному уровню в связи с выявленными нарушениями и предписаниями отдела надзорной деятельности и профилактики в результате проверок в МБДОУ «Детский сад № 105» г. Воркуты;

- функциональные помещения соответствуют требованиям Сан ПиН по воздушно – тепловому, освещению, водоснабжению и соответствуют оптимальному уровню (100%) в ДОУ (ОУ) № № 11, 12, 17, 18, 21, 33, 34, 35, 37, 41, 42, 53, 55, 56, 65, 83, 103, «Начальная школа - детский сад № 1», МОУ «СОШ № 43» г. Воркуты и МОУ «СОШ № 44» г. Воркуты.

Не соответствуют оптимальному уровню в связи с выявленными нарушениями и предписаниями отдела надзорной деятельности и профилактики в результате проверок в ДОУ № № 26, 54, «Прогимназия № 1».

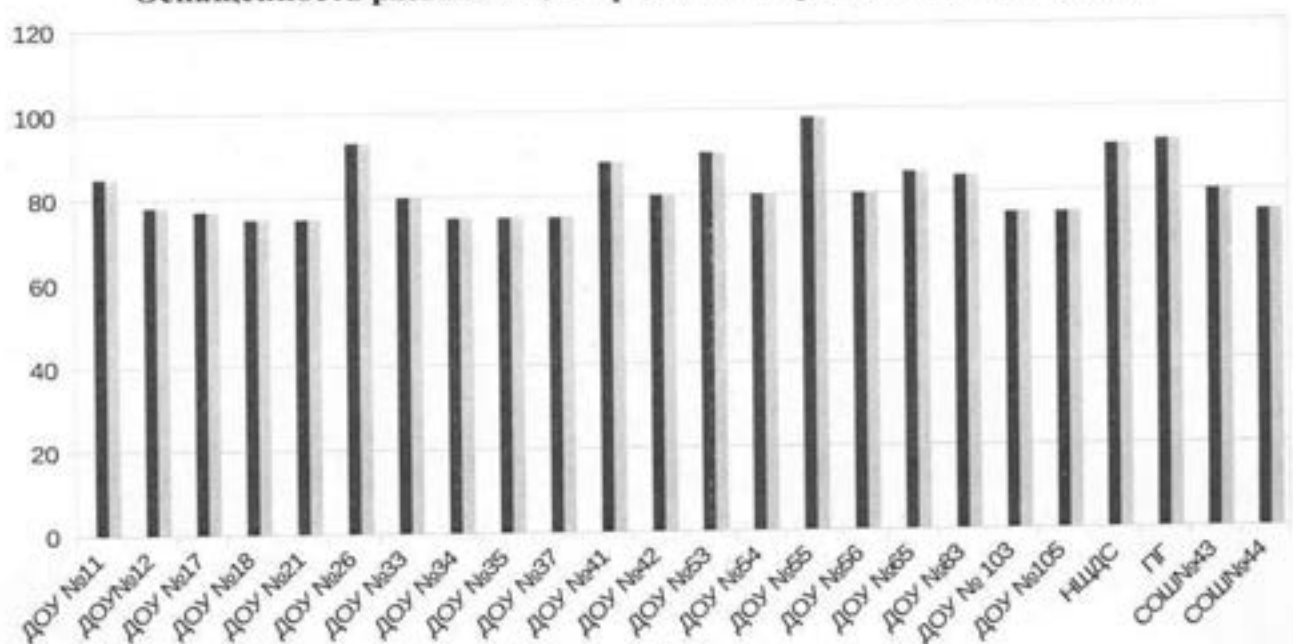
Анализ соответствия требований к материально – техническому обеспечению ООП ДО ДОУ (учебно-методический комплект, оборудование, оснащение) составил 96,3%, что выше показателя за 2020 год (89,8%) на 6,5% и меньше оптимального показателя на 3,7%.

Данный показатель соответствуют оптимальному показателю в ДОУ (ОУ) № № 12, 17, 18, 21, 34, 35, 37, 42, 53, 54, 55, 56, 83, «Прогимназия № 1», «Начальная школа - детский сад № 1», МОУ «СОШ № 43» г. Воркуты и МОУ «СОШ № 44» г. Воркуты и составил 100%.

Не соответствует показателю – в ДОУ № № 11, 26, 33, 41, 65, 103, 105.

Показатель «Уровня соответствия РППС ДОУ перечням функциональных модулей по итогам мониторинга» в дошкольных образовательных учреждениях составил 86,4%, что выше показателя 2020 года (86 %) на 04 % и выше оптимального показателя (75%) на 11,4 %. Показатели ниже оптимального уровня представлены на гистограмме:

Оснащенность развивающей предметно- пространственной средой



1.4. Безбарьерность среды и условия для обучения детей с различными образовательными потребностями.

1.4.1. Показатель «Доля детей-инвалидов и детей с ограниченными возможностями здоровья (далее - ОВЗ), их родителей (законных представителей), положительно оценивающих уровень доступности объектов образования; положительно оценивающих отношение работников ОУ и воспитанников ОУ к проблемам детей-инвалидов и детей с ОВЗ» - оптимальный (100%), достигнут в 19 дошкольных образовательных учреждениях: ДОУ (ОУ) № № 11, 12, 17, 18, 33, 34, 35, 37, 41, 42, 53, 55, 56, 65, 83, 103, «Прогимназия № 1», «Начальная школа - детский сад № 1».

1.4.2. Доля детей инвалидов и детей с ОВЗ, для которых созданы условия в соответствии с перечнем и планом реализации индивидуально - ориентированных коррекционных мероприятий, обеспечивающих удовлетворение особых образовательных потребностей, с учетом ИПРА (индивидуальной программы реабилитации и/или абилитации) составляет 100 %. В 11 образовательных учреждениях разработаны и реализуются адаптированные основные образовательные программы дошкольного образования (далее - АООП ДО) или индивидуальные адаптированные основные образовательные программы: ДОУ (ОУ) № № 11, 17, 18, 35, 37, 41, 55, 65, 83, 103, «Прогимназия № 1», «Начальная школа - детский сад № 1».

В ДОУ № № 21, 26, 33, 34, 42, 53, 105 нет потребности в данных программах, так как нет воспитанников, которым необходима АООП ДО или воспитанники с ОВЗ и/или инвалидностью обучаются по основной образовательной программе дошкольного образования.

Отсутствуют дети – инвалиды и дети, имеющие ограниченные возможности здоровья в ДОУ (ОУ) № 12, 54, 56, МОУ «СОШ № 43» г. Воркуты, МОУ «СОШ № 44» г. Воркуты.

1.5. Состояние здоровья лиц, обучающихся по основным образовательным программам, здоровьесберегающие условия, условия организации физкультурно-оздоровительной и спортивной работы в ДОУ, а также в иных организациях, осуществляющих образовательную деятельность в части реализации основных образовательных программ:

1.5.1. Выполнение натуральных норм питания детей дошкольного возраста составляет 100 %, и соответствует оптимальному уровню и выше показателя 2020 года (99,4%) на 0,6%. Оптимальный уровень (100%) достигнут в 24 образовательных учреждениях - допустимое отклонение от рекомендованных норм +/- 5% согласно требованиям СанПиН 2.3.4.3590-20 (Постановление Главного санитарного врача Российской Федерации от 27 октября 2020 года N 32 «Об утверждении санитарно-эпидемиологических правил и норм СанПиН 2.3/2.4.3590-20 «Санитарно-эпидемиологические требования к организации общественного питания населения»).

1.5.2. Специальные условия для питания детей с ОВЗ созданы в ДОУ (ОУ) № № 11, 12, 17, 18, 33, 34, 35, 55, 65, 83, 103, «Прогимназия № 1», «Начальная школа - детский сад № 1», 100% воспитанников данной категории обеспечены бесплатным двухразовым питанием.

В ДОУ(ОУ)№ № 21, 26, 37, 41, 42, 53, 54, 56, 105, МОУ «СОШ № 43» г. Воркуты, МОУ «СОШ № 44» г. Воркуты в связи с отсутствием детей с ОВЗ такое питание не организуется.

1.5.3. В соответствии с п. 8.2.1 СанПиН 2.3/2.4.3590-20 «Санитарно-эпидемиологические требования к организации общественного питания населения» в образовательных учреждениях должно быть организовано лечебное и диетическое питание в соответствии с представленными родителями (законными представителями ребенка) назначениями лечащего врача. На основании данных образовательных учреждений в ДОУ (ОУ) № № 11, 18, «Начальная школа - детский сад № 1» 100% детей охвачены диетическим питанием.

Не организовано питание в ДОУ (ОУ) № № 12,17, 21, 26, 33, 34, 35, 37, 41, 42, 53, 54, 55, 56, 65, 83, 103, 105, «Прогимназия № 1», МОУ «СОШ № 43» г. Воркуты, МОУ «СОШ № 44» г. Воркуты в связи с отсутствием детей данной категории.

1.5.4. Показатель снижения заболеваемости воспитанников (количество пропущенных дней одним ребенком по болезни) составляет 1,65 (66,7%). Это значение выше показателя за 2020 год (1,05) на 0,6. Положительная динамика отмечена в ДОУ (ОУ) № № 12, 17, 33, 34, 35, 37, 41, 53, 54, 55, 56, 65, 83, 105, МОУ «СОШ № 43» г. Воркуты, МОУ «СОШ № 44» г. Воркуты

Выше оптимального показатель в ДОУ (ОУ) № № 11(2,3), 18(2,1), 21(2,4), 26(2,07), 42 (1,76), 103 (1,8), «Начальная школа - детский сад № 1» (2,6), «Прогимназия № 1» (2,8).



1.5.5. Созданы условия для занятий адаптивной физкультурой детей с ОВЗ и инвалидностью (при наличии рекомендаций ПМПК и ИПРА: наличие программы, оснащения функциональных помещений специальным оборудованием, обучение

специалистов на КПК по адаптивной физкультуре) и достигнут оптимальный уровень в ДОУ (ОУ) № № 11, 18, 83, «Начальная школа - детский сад № 1».

Не достигнут оптимальный уровень по данному показателю в ДОУ № № 17, 37, 41, 55 в связи с отсутствием рекомендаций ПМПК и ИПРА для создания условий для занятий адаптивной физкультурой детей с ОВЗ и инвалидностью.

В ДОУ (ОУ) № № 12, 21, 26, 33, 34, 35, 42, 53, 54, 56, 65, 103, 105, «Прогимназия № 1» в связи с отсутствием воспитанников, которым рекомендованы занятия адаптивной физкультурой детям с ОВЗ и инвалидностью, не достигнут оптимальный уровень по данному показателю.

1.6. Создание безопасных условий при организации образовательного процесса в образовательных организациях

Оснащение дошкольных образовательных учреждений соответствует действующим нормативам противопожарной и антитеррористической безопасности (по результатам проверки ГПН и ГО ЧС) в 23 ДОУ (ОУ) на оптимальном уровне (100%): 11, 12, 17, 18, 21, 26, 33, 34, 35, 37, 41, 42, 53, 54, 55, 56, 65, 83, 103, «Прогимназия № 1», «Начальная школа - детский сад № 1», МОУ «СОШ № 43» г. Воркуты, МОУ «СОШ № 44» г. Воркуты.

Не соответствуют оптимальному уровню в связи с выявленными нарушениями и предписаниями отдела надзорной деятельности и профилактики в результате проверок в ДОУ № 105.

II. Критерии качества образовательного процесса

2.1.1. Социально значимая деятельность в образовательном учреждении.

В реализации социально значимых проектов с воспитанниками участвовали 24 образовательных учреждения, реализующих основную образовательную программу дошкольного образования: ДОУ (ОУ) № № 11, 12, 17, 18, 21, 26, 33, 34, 35, 37, 41, 42, 53, 54, 55, 56, 65, 83, 103, 105, «Прогимназия № 1», «Начальная школа - детский сад № 1», МОУ «СОШ № 43» г. Воркуты, МОУ «СОШ № 44» г. Воркуты. Показатель составляет 100% (оптимальный уровень).

2.1.2. Доля воспитанников ДОУ (ОУ), охваченных мероприятиями гражданской и патриотической направленности соответствует оптимальному уровню во всех 24 образовательных учреждениях, реализующих основную образовательную программу дошкольного образования.

2.1.3. 100% воспитанников в возрасте от 3 до 8 лет в 24 ДОУ (ОУ): № № 11, 12, 17, 18, 21, 26, 33, 34, 35, 37, 41, 42, 53, 54, 55, 56, 65, 83, 103, 105, «Прогимназия № 1», «Начальная школа - детский сад № 1», МОУ «СОШ № 43» г. Воркуты, МОУ «СОШ № 44» г. Воркуты охвачены программой воспитания и образования, что соответствует оптимальному уровню данного показателя.

2.1.4. В ДОУ (ОУ) № № 11, 12, 17, 18, 21, 26, 33, 34, 35, 37, 41, 42, 53, 54, 55, 56, 65, 83, 103, 105 «Прогимназия № 1», «Начальная школа - детский сад № 1», МОУ «СОШ

№ 43», МОУ «СОШ № 44» реализуются проекты воспитательной направленности — духовно- нравственной, приобщение детей к культурному наследию, экологической и трудовой, физического развития и культуры здоровья. По данному показателю достигнут 100 % (оптимальный) уровень.

2.1.5. Социально значимая деятельность в рамках взаимодействия с общественными организациями осуществляется в ДОУ № № 11, 53, 55 (организовано участие в волонтерском движении, организации (педагоги) прошли регистрацию на официальном сайте и принимают активное участие в различных акциях, в организациях создан и функционирует детский волонтерский отряд). В данных ОУ достигнут оптимальный уровень.

В ДОУ № № 17, 18, 26, 33, 37, 41, 42, 54, 83, ОУ «Начальная школа - детский сад № 1» частично достигнут оптимальный уровень, т.к. только некоторые педагоги участвуют в разовых мероприятиях волонтерских организаций.

Не организовано взаимодействие с общественными организациями города в ДОУ № № 12, 21, 34, 35, 56, 65, 103, 105, ОУ «Прогимназия № 1», МОУ «СОШ № 43», МОУ «СОШ № 44».

2.2.1. На базе 16 образовательных учреждений организованы вариативные формы дошкольного образования для детей, не посещающих ДОУ. Показатель «Функционирование в ДОУ вариативных форм ДО для детей, не посещающих ДОУ» (76,2%) выше уровня показателя 2020 года (71,4%) на 4,8%.

Вариативные формы ДО для детей, не посещающих дошкольные образовательные учреждения, осуществляются на базе ДОУ (ОУ) № № 11, 12, 18, 21, 26, 33, 34, 35, 37, 41, 42, 53, 54, 55, 83, ОУ «Прогимназия № 1».

Отсутствуют вариативные формы дошкольного образования в ДОУ № 17, 65, 103, 105, «Начальная школа - детский сад № 1», МОУ «СОШ № 43», МОУ «СОШ № 44» так как отсутствует потребность в данном виде оказания услуг со стороны родителей (законных представителей). При этом, в ОУ № 17, 65, 103, «Начальная школа - детский сад № 1» функционируют консультационные центры.

2.2.2. На базе 14 образовательных учреждений осуществляется функционирование консультационных центров, осуществляющих психолого - педагогическую, диагностическую и консультативную помощь родителям (законным представителям) с детьми дошкольного возраста, в том числе от 0 до 3 лет.

Показатель «Функционирование в ДОУ консультативных центров для родителей детей, не посещающих ДОУ» составляет -70%.

Консультативные центры функционируют на базе ДОУ (ОУ) № № 11, 17, 18, 26, 34, 35, 37, 41, 55, 56, 65, 103, «Прогимназия № 1», «Начальная школа - детский сад № 1».

Отсутствуют консультативные центры в ДОУ № 12, 21, 33, 42, 53, 54, 83, 105, МОУ «СОШ № 43», МОУ «СОШ № 44» так как отсутствует потребность в данном виде оказания услуг со стороны родителей (законных представителей).

При этом, в ОУ № 12, 21, 33, 42, 53, 54, 83 организованы вариативные формы дошкольного образования.

2.2.3. На базе 14 образовательных учреждений осуществляется функционирование консультационных центров, осуществляющих психолого-педагогическую, диагностическую и консультативную помощь родителям (законным представителям) с детьми дошкольного возраста, в том числе от 0 до 3 лет.

Показатель «Функционирование в ДОУ консультативных центров. Предоставление услуг родителям воспитанников ДОУ» находится на оптимальном уровне.

Консультативные центры оказывают услуги родителям воспитанников на базе ДОУ (ОУ) № № 11, 17, 18, 26, 34, 35, 37, 41, 55, 56, 65, 103, «Прогимназия № 1», «Начальная школа - детский сад № 1».

Отсутствует данная услуга в ДОУ № 12, 21, 33, 42, 53, 54, 83, 105, МОУ «СОШ № 43», МОУ «СОШ № 44» так как отсутствует потребность родителей (законных представителей) в оказании данного вида услуг.

2.2.4. Услуги ранней помощи для детей от 0 до 3 лет, в том числе ОВЗ оказываются в ОУ № № 11, 12, 17, 18, 21, 26, 33, 35, 37, 41, 53, 54, 55, 65, 83, 103, «Прогимназия № 1», «Начальная школа - детский сад № 1».

Отсутствует данная услуга в ОУ № № 34, 42, 105, МОУ «СОШ № 43», МОУ «СОШ № 44» в связи с отсутствием воспитанников данной категории и потребности у родителей (законных представителей).

2.3. Выполнение (реализация) основной образовательной программы дошкольного образования в полном объеме достигнуто в 24 дошкольных образовательных учреждениях. Общий показатель данного критерия составил 100%, что соответствует оптимальному показателю.

2.4. Взаимодействие ДОУ (ОУ) с внешними сообществами.

Показатель «Количество договоров сетевого взаимодействия» составляет 100%, что соответствует оптимальному показателю (оптимальный уровень - 3 договора). Более 3 договоров заключены в 22 образовательных учреждениях, реализующих основную образовательную программу дошкольного образования. В МОУ «СОШ № 43», МОУ «СОШ № 44» нет возможности заключения договоров с внешними сообществами ввиду отдаленности учреждений от города.

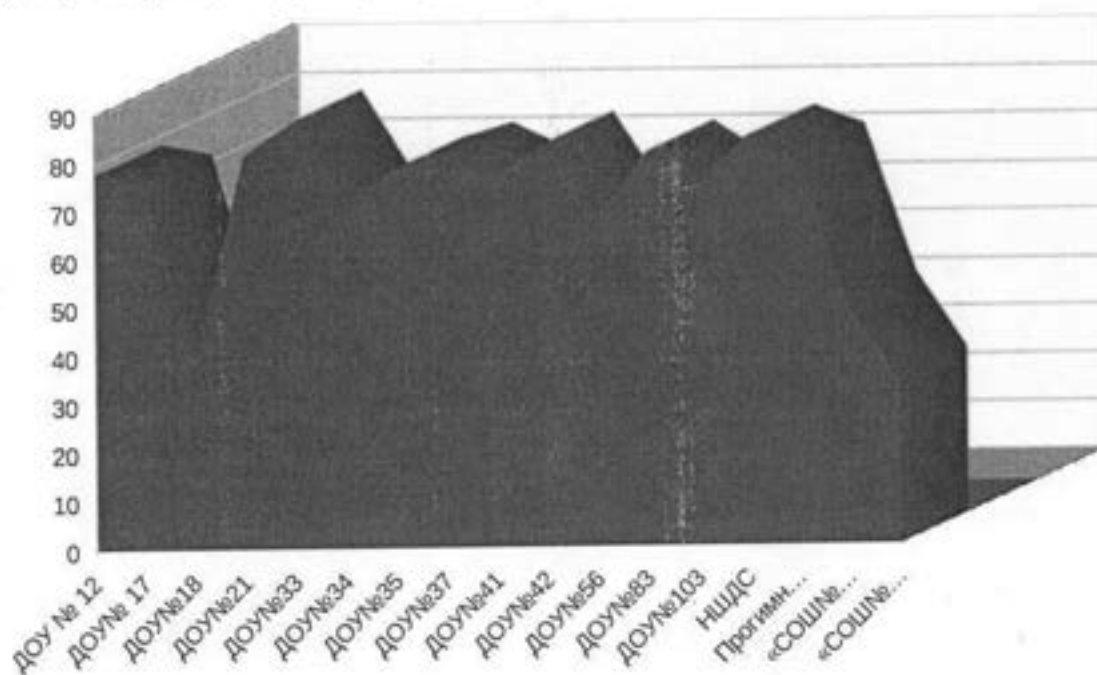
III. Критерии качества образовательных результатов

3.1. Уровень готовности воспитанников к обучению в школе.

Показатель «Уровень готовности выпускников ДОУ по итогам обследования специалистами Центра ППМ и СП» достигнут на муниципальном уровне в 22 дошкольных образовательных учреждениях и составляет 87,8 %, что ниже показателя 2020 года (92,5%) на 4,7%. Данный показатель ниже планового показателя (90%) на 2,2 %.

Достигли оптимального уровня готовности выпускников ДОУ (90%) по итогам

обследования специалистами МКУ «Центра психолого-педагогической, медицинской и социальной помощи» г. Воркуты образовательные учреждения № № 11 (96%), 26 (91%), 53 (94%), 54 (96%), 55 (92%), 65 (90%), 105 (100%).



Не достигли оптимального уровня ДОУ № 12(78%), 17(76%), 18(40%), 21(82%),33 (89%), 34(72%), 35(79%), 37(82%), 41(77%), 42(84%), 56(68%), 83(82%), 103(75%), «Прогимназия № 1»(81%), «Начальная школа - детский сад № 1»(85%), МОУ «СОШ № 43»(50%), МОУ «СОШ № 44» (34%) в связи с внесением изменений в методику расчета показателей готовности ребенка к школе.

В 2020 - 2021 учебном году в анализ результатов школьной готовности выпускников подготовительных групп ДОУ были внесены следующие изменения: в отдельную группу выделены дети с неравномерным уровнем сформированности психических познавательных процессов. В данную группу вошли воспитанники «условно готовые» к обучению в школе, которым рекомендовано динамическое наблюдение в первом классе – 14,6% (120 чел.). Это допустимая норма, поэтому ранее эта категория детей была включена в среднюю возрастную норму.

К категории «условно готовых» к обучению в школе относятся:

- соматически ослабленные дети;
- дети, испытывающие определенные трудности в усвоении программы воспитания в детском саду;
- дети, которые имеют начальные отклонения в поведении и нервно-психическом развитии;
- дети, биологический возраст которых отстает от паспортного;
- дети из неблагополучных семей.

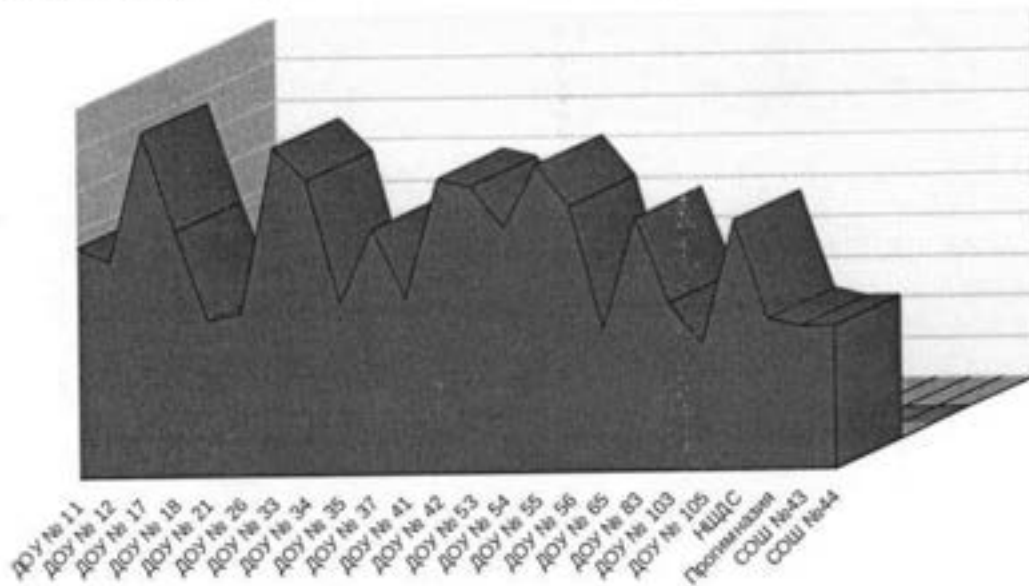
В связи с вышеизложенными проблемами у таких воспитанников не полностью сформированы навыки школьной зрелости.

В 2020-2021 учебном году в ходе проведения консилиумов (ППк) в школах города выявлено, что часть детей с неравномерным уровнем показали низкую успеваемость.

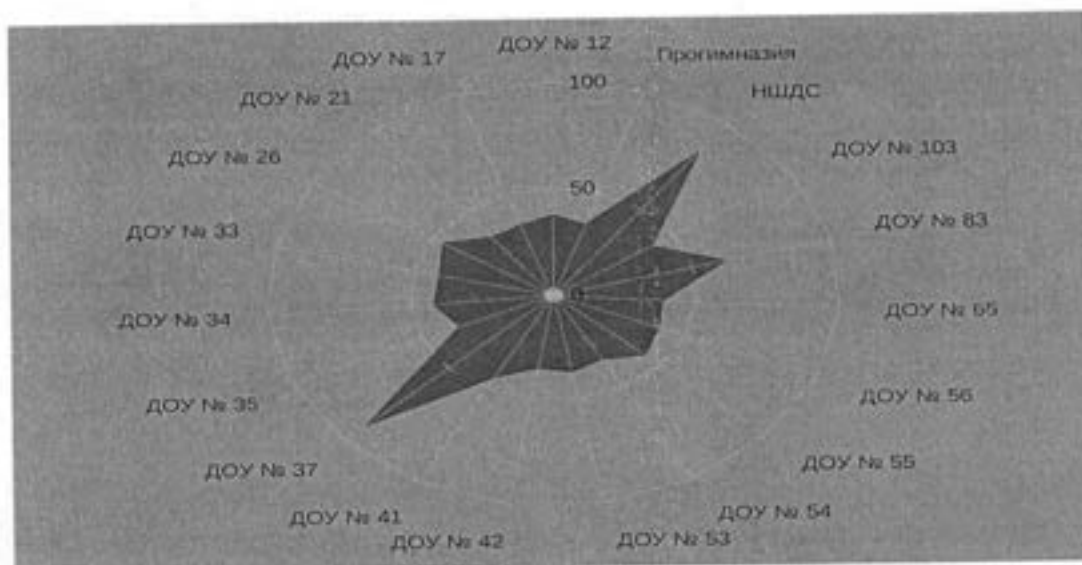
В целях активизации работы воспитателей ДОУ и более пристального внимания к данной категории воспитанников они были выделены в отдельную группу.

Вместе с тем, следует отметить, что общий уровень готовности выпускников подготовительных групп ДОУ г. Воркуты остается стабильно высоким и составляет около 80%, что превышает средние показатели по России, которые находятся в диапазоне 55-60%.

3.2.1. Результативность участия воспитанников в конкурсах (доля воспитанников ДОУ, принимающих участие в конкурсах различного уровня) – 56%, что выше результата 2020 года (55,4%) на 0,6% и выше оптимального уровня (35%) на 21%.



3.2.2. Показатель доли воспитанников 5 до 7 лет, посещающих учреждения дополнительного образования, учреждения культуры и спорта составил 43,3%, что выше допустимого уровня (35%) на 8,3%. Соответствует оптимальному уровню ОУ № № 12, 17, 21, 26, 33, 34, 35, 37, 41, 42, 53, 54, 55, 56, 65, 83, 41, «Прогимназия № 1», «Начальная школа - детский сад № 1». Данные представлены на гистограмме:



Ниже оптимального уровня показатель в ДОУ № 11(23%), № 18 (29%).

Ввиду отдаленности учреждений: ДОУ № 105, МОУ «СОШ № 43», МОУ «СОШ № 44» от города воспитанники не посещают учреждения дополнительного образования, культуры и спорта.

IV. Критерии качества результатов социализации

4.1. Удовлетворенность образовательными услугами всех категорий потребителей.

Удовлетворенность населения качеством дошкольного образования от общего числа опрошенных родителей, дети которых посещают ДОУ, составляет 95,0% - оптимальный уровень (достигнут запланированный показатель). Данный показатель выше показателя 2020 года (94,9 %) на 0,1%.

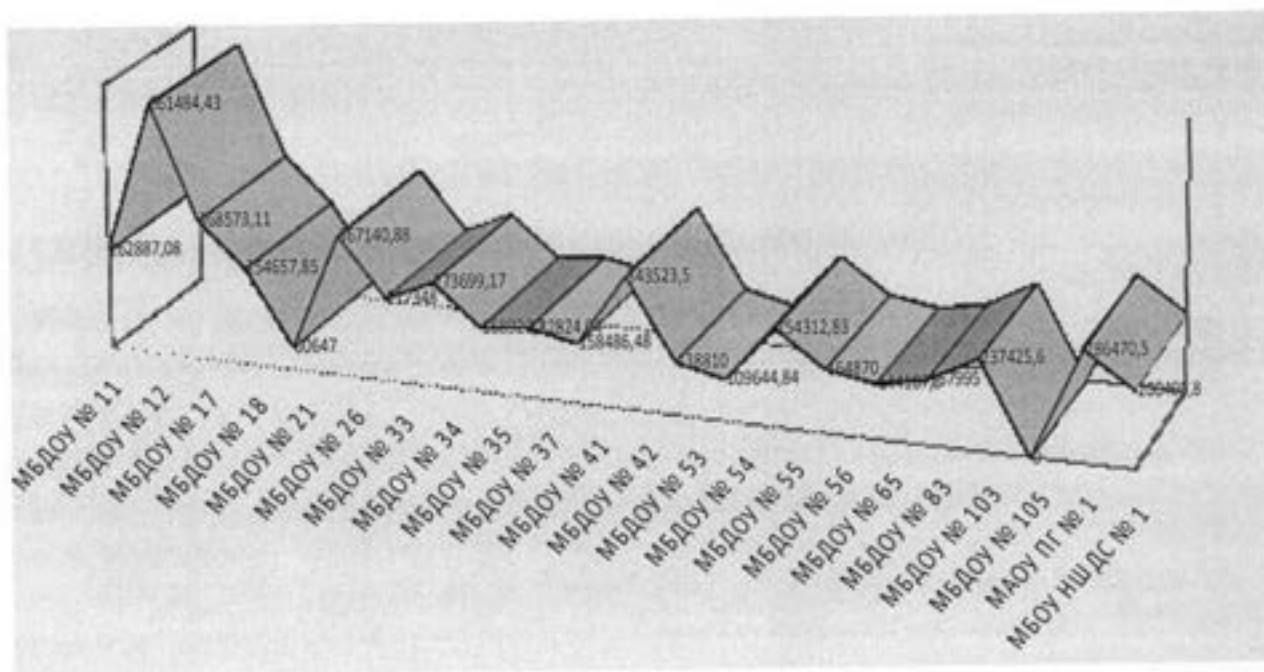
V. Критерии экономической эффективности

5.1. Привлечение внебюджетных и привлеченных средств.

Показатель «Деятельность ОУ по привлечению внебюджетных средств» составляет 87,5%, этот показатель равен показателю 2020 года (87,5 %), но ниже муниципального уровня на 22,5%.

Отсутствует привлечение внебюджетных средств в МБДОУ «Детский сад № 105» г. Воркуты, СОШ № 43, СОШ № 44 ввиду отсутствия потребности в оказании данной услуги у населения.

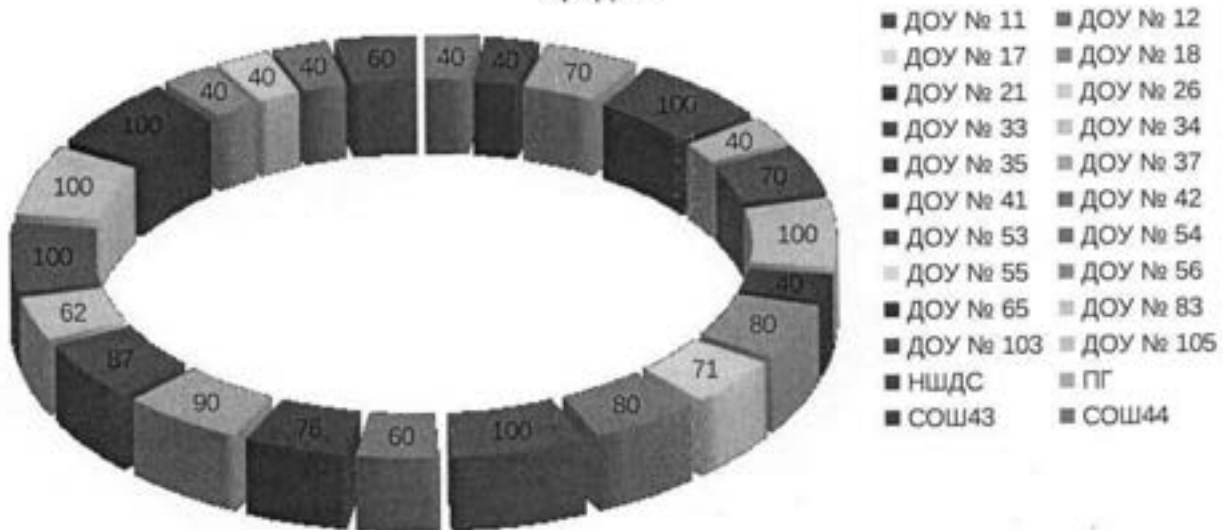
На гистограмме, отражающей деятельность образовательных учреждений по привлечению внебюджетных средств, представлена информация о сумме заработанных средств:



5.2. Эффективность использования материально-технических и финансовых ресурсов.

Оснащенность материально-техническими ресурсами функциональных помещений – 75,8%, что выше показателя 2020 года (75,7%) на 0,1% и выше планового показателя запланированного по муниципалитету на 35,8%. 100% оснащены функциональные помещения в ДОУ (ОУ) № № 21, 26, 33, 53, 83, «Начальная школа - детский — сад № 1».

Эффективность использования материально - технических средств



VI. Критерии инновационности.

6.1.1. Наличие инновационной площадки.

В образовательных учреждениях, подведомственных УпрО, по показателю «Наличие пилотных площадок, ресурсных центров» достигнут оптимальный уровень в 17 учреждениях (100%) и составляет всего 81,8%. Этот показатель равен показателю 2020 года (81,8 %).

Образовательные учреждения не включенные в реестр пилотных инновационных площадок: ДОУ (ОУ) № 34 , 56, 65, 83, 105, МОУ «СОШ № 43», МОУ «СОШ № 44».

6.2. По показателю «Участие педагогов в конкурсах муниципального, республиканского и всероссийского уровня» оптимальный уровень достигнут в ДОУ (ОУ) № № 11, 12, 17, 18, 21, 26, 33, 34, 35, 37, 41, 42, 53, 54, 55, 56, 65, 83, 103, «Начальная школа - детский — сад № 1», «Прогимназия № 1», МОУ «СОШ № 43». В целом, составил 91,7%. **Не достигнут** оптимальный уровень в ДОУ № 105, МОУ «СОШ № 44».

6.3. По показателю «Трансляция позитивного практического опыта образовательной организации» оптимальный уровень достигнут в ДОУ (ОУ) № № 11, 12, 17, 18, 21, 26, 33, 34, 35, 37, 41, 42, 53, 54, 55, 56, 65, 83, 103, «Начальная школа-детский-сад № 1», «Прогимназия № 1», МОУ «СОШ № 43». В целом, составил 91,7%. **Не достигнут** оптимальный уровень в ДОУ № 105, МОУ «СОШ № 44».

VII. Критерии взаимодействия с семьей.

7.1. Реализация проектов просветительской направленности.

Во всех 24 образовательных учреждениях, реализующих основную образовательную программу дошкольного образования достигнут 100 % оптимальный уровень по данному критерию.

7.2. По показателю «Оказание услуг психолога — педагогической, методической и консультативной помощи» достигнут 100 % оптимальный уровень во всех ДОУ (ОУ).

7.3. По показателю «Реализация совместных детско-родительских проектов воспитательной направленности» достигнут 100 % оптимальный уровень в ДОУ (ОУ) № № 11, 12, 17, 18, 21, 26, 33, 34, 35, 37, 41, 42, 53, 54, 55, 56, 65, 83, 103,105, «Начальная школа - детский — сад № 1», «Прогимназия № 1», МОУ «СОШ № 43», МОУ «СОШ № 44»

7.4. Доля семей, охваченных деятельностью, направленной на профилактику раннего семейного неблагополучия составляет 100% в ДОУ (ОУ) № № 11, 12, 17, 18, 21, 26, 33, 34, 35, 37, 41, 42, 53, 54, 55, 56, 65, 83, 103,105, «Начальная школа-детский-сад № 1», «Прогимназия № 1», МОУ «СОШ № 43», МОУ «СОШ № 44».

VIII. Критерии достижения общественного признания.

7.1. Результаты кластерной оценки.

По результатам кластерной оценки за 2020 год образовательные учреждения распределились по кластерам следующим образом:

- 9 кластер вошли -13 ДОУ (ОУ) (59%) № № 11, 12, 18, 33, 37, 41, 42, 53, 55, 56, 65, НШДС, ПГ.

- 8 кластер — 2 ДОУ (ОУ) № № 17,103

- 6 кластер- 4 ДОУ (ОУ) № № 21, 35, 54, 83,

- 5 кластер - 2 ДОУ № 26, 34,

- 2 кластер - 1 ДОУ № 105;

- 1 кластер - 2 МОУ СОШ № 43, СОШ № 44

7.2. Результаты профессиональной и общественной экспертной оценки.

По результатам НОКО за 2020 год показатель составляет 93% - оптимальный уровень.

В 2019 году показатель составил — 81,9 %.

Самый большой показатель НОКО – 100% в ОУ № № - Начальная школа- детский сад № 1, Прогимназия № 1.

Ниже оптимального показателя в ДОУ (ОУ) № № 12 (85,9%), 21 (89,7%), 53 (89,2%), 55 (88,3%).

В 2021 году НОКО в образовательных учреждениях, реализующих основную образовательную программу дошкольного образования, не проводилось.

Мониторинговые исследования качества организации предоставления общедоступного и бесплатного дошкольного образования позволяют сделать следующие выводы об эффективности деятельности ОУ в 2021 году:

Оптимальный уровень достигнут по 36 показателям:

- Доля педагогов, повысивших квалификацию по вопросам коррекционной работы и/или инклюзивного образования
- Количество педагогов наставников.
- Использование информационно - образовательных технологий (ИОТ) в различных видах деятельности (использование мультимедийной техники согласно тематическим планам).
- Использование программных продуктов в различных видах образовательной деятельности (обучающие, развивающие и диагностические программы).
- Экономическая обоснованность используемого современного учебного оборудования.
- Оснащенность функциональных помещений, кабинетов логопеда и психолога (при наличии) и уличного пространства развивающей предметно - пространственной средой (Оснащенность РППС ДОУ перечням функциональных модулей по итогам мониторинга).
- Доля родителей детей-инвалидов и детей с ОВЗ (законных представителей), положительно оценивающих уровень доступности объектов образования; положительно оценивающих отношение работников ДОУ к проблемам детей-инвалидов и детей с ОВЗ.
- Доля детей-инвалидов и детей с ОВЗ, для которых созданы условия в соответствии с перечнем и планом реализации индивидуально ориентированных коррекционных мероприятий, обеспечивающих удовлетворение особых образовательных потребностей и с учетом ИПРА (инд. программы реабилитации).
- Выполнение норм питания детей дошкольного возраста.
- Создание условий для питания детей с ОВЗ.
- Создание условий для питания детей, нуждающихся в диетическом (лечебном) питании.
- Участие ДОУ в реализации социально значимых проектах с воспитанниками.
- Доля воспитанников ДОУ, охваченных мероприятиями гражданской и патриотической направленности.
- Доля воспитанников ДОУ, охваченных программой воспитания ДОУ.
- Функционирование в ДОУ вариативных форм ДО для детей, не посещающих ДОУ.
- Функционирование в ДОУ консультационных центров. Предоставление услуг родителям воспитанников ДОУ.
- Выполнение (реализация) образовательной программы в полном объеме.

- Количество договоров сетевого взаимодействия. Взаимодействие ДООУ с внешними сообществами.
 - Доля воспитанников ДООУ, принимающих участие в конкурсах различного уровня.
 - Доля воспитанников в возрасте от 5 до 7 лет, посещающих учреждения дополнительного образования, учреждения культуры и спорта.
 - Доля воспитанников от 6 до 8 лет, охваченных ВФСК «ГТО».
 - Удовлетворенность населения качеством дошкольного образования от общего числа опрошенных родителей, дети которых посещают ДООУ.
 - Деятельность ДООУ по привлечению внебюджетных средств.
 - Оснащенность ДООУ материально-техническими ресурсами функциональных помещений.
 - Наличие пилотных площадок, ресурсных центров.
 - Создание условий в ДООУ для занятий адаптивной физкультурой детей с ОВЗ и инвалидностью.
 - Реализация проектов просветительской направленности.
 - Предоставление услуг ранней помощи для детей от 0 до 3 лет, в том числе с ОВЗ.
 - Создание условий для психолога — педагогической, методической и консультативной помощи.
 - Реализация совместных детско — родительских проектов воспитательной направленности.
 - Участие педагогов в конкурсах муниципального, республиканского и всероссийского уровня.
 - Участие ДООУ в конкурсах муниципального, республиканского и всероссийского уровня.
 - Доля семей, охваченных деятельностью, направленной на профилактику раннего семейного неблагополучия.
 - Доля семей социального риска (поставленных на профилактический учет), охваченных индивидуальной профилактической работой.
 - Рейтингование ДООУ.
 - Мониторинг общественного мнения (НОКО).
- Ниже оптимального уровня Стандарт качества по 11 показателям:
- Доля педагогов, имеющих первую и высшую категорию.
 - Доля педагогов, повысивших квалификацию за последние три года.
 - Соответствие функциональных помещений требованиям и правилам пожарной безопасности.
 - Соответствие функциональных помещений требованиям и правилам Сан ПиН по воздушно- тепловому режиму, освещению, водоснабжению.
 - Соответствие требованиям к материально – техническому обеспечению ООП ДО ДООУ (учебно – методический комплект, оснащение).
 - Соответствие оснащения образовательного учреждения действующим нормативам противопожарной и антитеррористической безопасности (по результатам проверки ГПН и ГОЧС).

- Снижение уровня заболеваемости воспитанников.
- Создание безопасных условий при организации образовательного процесса в образовательных организациях, реализующих программу ДО.
- Взаимодействие с общественными объединениями города.
- Уровень готовности выпускников ДОО по итогам обследования специалистами Центра ППМ и СП
- Трансляция позитивного практического опыта образовательной организации.

Улучшились по сравнению с прошлым годом показатели по 8 показателям:

- Доля педагогов, имеющих первую и высшую категорию (52,4%), в 2020 году -20,8%.
- Оснащенность помещений развивающей предметно - пространственной средой (86,4%), в 2020году (86,0%).
- Оснащенность ДОО материально-техническими ресурсами функциональных помещений.
- Доля педагогов, повысивших квалификацию за последние три года (95,8%), в 2020 году - 95,1%.
- Доля педагогов, повысивших квалификацию по вопросам коррекционной работы и/или инклюзивного образования (91,6% - для ОУ, где есть дети с инвалидностью и 100%- для ОУ, в которых функционируют группы компенсирующей направленности), в 2020 году- 81,6% и 100 %.
- Соответствие требований к материально-техническому обеспечению ООП ДО ДОО (учебно-методический комплект, оборудование, оснащение)- 96,3%, в 2020 году-89,8%.
- Функционирование в ДОО вариативных форм ДО для детей, не посещающих ДОО.
- Выполнение натуральных норм питания детей дошкольного возраста - 100%, в 2020 году — 99,4 %.

Остались на уровне прошлого года (достигнут оптимальный показатель):

- Использование информационно-образовательных технологий(ИОТ) в различных видах образовательной деятельности (использование мультимедийной техники согласно тематическим планам ДОО).
- Доля родителей детей -инвалидов и детей с ОВЗ (законных представителей), положительно оценивающих уровень доступности объектов образования, положительно оценивающих отношение работников ДОО к проблемам детей — инвалидов и детей с ОВЗ.
- Использование программных продуктов в различных видах образовательной деятельности (обучающие, развивающие и диагностические программы).
- Экономическая обоснованность используемого современного учебного оборудования.
- Соответствие функциональных помещений требованиям пожарной безопасности.
- Доля детей-инвалидов и детей с ОВЗ, для которых созданы условия в соответствии с перечнем и планом реализации индивидуально ориентированных коррекционных

мероприятий, обеспечивающих удовлетворение особых образовательных потребностей и с учетом ИПРА (инд. программы реабилитации).

- Выполнение (реализация) образовательной программы в полном объеме.
- Количество договоров сетевого взаимодействия.
- Деятельность ДОУ по привлечению внебюджетных средств.
- Наличие статуса муниципальной инновационной площадки (инновационной пилотной площадки, ресурсного центра, базового (опорного) учреждения.
- Рейтингование ДОУ
- Мониторинг общественного мнения

Ниже прошлого года показатели Стандарта качества по организации предоставления дошкольного образования:

- Соответствие функциональных помещений требованиям СанПиН по воздушно-тепловому режиму, освещению, водоснабжению.
- Уровень готовности выпускников ДОУ по итогам обследования специалистами Центра ШПМ и СП.
- Участие ДОУ в конкурсах муниципального, республиканского и всероссийского уровня.
- Снижение уровня заболеваемости воспитанников.

Рекомендации:

1. Руководителям подведомственных муниципальных дошкольных образовательных учреждений:

1.1. Продолжить целенаправленную работу по повышению мотивации педагогов к повышению квалификационной категории, своевременному прохождению курсов повышения квалификации, в том числе по вопросам коррекционной работы, инклюзивного образования, в том числе адаптивной физкультуре.

1.2. Обеспечить качественную реализацию комплексной программы по здоровьесбережению и комплекса санитарно-гигиенических и физкультурно-оздоровительных мероприятий, направленных на снижение уровня заболеваемости воспитанников в тесном взаимодействии с медицинскими работниками, осуществляющими медицинское обслуживание воспитанников ДОУ(ОУ).

1.3. Продолжать работу по оснащению функциональных помещений ДОУ(ОУ) современным спортивным инвентарем и тренажерами в целях качественной организации физкультурно-оздоровительной работы и создания условий для активизации двигательной активности детей в условиях Крайнего Севера.

1.4. Обеспечить реализацию мероприятий, направленных на обеспечение преемственности уровней образования в тесном взаимодействии с общеобразовательными учреждениями и повышение уровня школьной готовности выпускников ДОУ(ОУ).

1.5. Провести анализ результативности участия ДОУ(ОУ) в конкурсных

мероприятиях различных уровней. Разработать план мероприятий, направленный на повышение результативности участия в конкурсах всех участников образовательных отношений.

1.6. Обеспечить своевременное выполнение требований комплексной безопасности в соответствии с требованиями законодательства в сфере образования, устранение предписаний надзорных органов и контроль за соответствием воздушно-теплого режима, освещения, водоснабжения функциональных помещений ОУ требованиям СанПиН.

1.7. Активизировать деятельность педагогического коллектива в рамках рабочей программы воспитания ООП ДО по реализации социально-значимых проектов во взаимодействии с общественными организациями города.

1.8. Изучить и внедрить позитивную практику образовательных учреждений № 55, 53, 11, принимающих активное участие в волонтерском движении.

1.9. Продолжить работу по информированию родителей (законных представителей) в очной форме и посредством размещения информации в телекоммуникационной сети «Интернет» о содержании деятельности ОУ в целях обеспечения открытости и доступности информации о деятельности образовательного учреждения.

Таблица № 2

Критерии и показатели Стандарта качества по организации предоставления общедоступного и бесплатного начального общего, основного общего, среднего общего образования

<i>Критерии</i>	<i>Показатели</i>	<i>Границы критериев</i>	<i>Показатель по муниципалитету 2020</i>	<i>Показатель по муниципалитету 2021</i>
<i>I. Критерии качества образовательных условий</i>				
1.1. Развитие педагогических сотрудников	1.1.1. Доля педагогов, имеющих первую и высшую категорию	70% - оптимальный уровень,	58,8%	58,2%
	1.1.2. Доля педагогов, повысивших квалификацию за последние три года	100% - оптимальный уровень.	99,7%	99,4%
	1.1.3. Наличие победителей профессиональных конкурсов	Победители 3-х конкурсов: муниципальный, республиканский и федеральный - оптимальный уровень	51,0%	52,9%
	1.1.4. Уровень укомплектованности высокопрофессиональными кадрами	90-100% - оптимальный уровень	98,2%	97,4%
	1.1.5. Количество педагогов, прошедших диагностику профессиональных дефицитов/предметных компетенций	1% - оптимальный уровень	-	15,6%
	1.1.6. Количество педагогов - наставников молодых учителей,	1% - оптимальный уровень	-	13,3%

<i>Критерии</i>	<i>Показатели</i>	<i>Границы критериев</i>	<i>Показатель по муниципалитету 2020</i>	<i>Показатель по муниципалитету 2021</i>
	обучающихся			
	1.1.7. Количество педагогов, участвующих в сетевых сообществах	20% - оптимальный уровень	-	62,4%
1.2. Создание информационно-образовательной и предметно - развивающей среды	1.2.1. Подключение к сети Интернет учебных кабинетов	80% - оптимальный уровень	96,3%	98,8%
	1.2.2. Ведение системы электронного документооборота:			
	1.2.2.1. Прием заявлений в электронном виде, своевременное внесение сведений в карточки ОО ГИС ЭО	100% - оптимальный уровень	100%	100%
	1.2.2.2. Полнота и своевременность заполнения электронных журналов	100% - оптимальный уровень	100%	92,1%
	1.2.2.3. Отсутствие обоснованных жалоб родителей (законных представителей) по ведению электронных журналов	отсутствие жалоб - оптимальный уровень	0,0%	0,0%
1.3. Материально-техническое обеспечение	1.3.1. Удельный вес персональных компьютеров, используемых в учебных целях	80% - оптимальный уровень	89,6%	88,7%
	1.3.2. Удельный вес кабинетов, оснащенных компьютерным оборудованием	80% - оптимальный уровень	98,6%	98,6%
	1.3.3. Экономическая обоснованность используемого современного учебного оборудования	100% - эффективно	100%	100%
	1.3.4. Соответствие учебных кабинетов требованиям ФГОС	70% - оптимальный уровень	88%	89,7%
	1.3.5. Соответствие учебных помещений требованиям СанПиН по воздушно-тепловому режиму, освещению, водоснабжению	100% - оптимальный уровень	100%	94,1%
	1.4. Безбарьерность среды и условия для обучения детей с различными образовательными потребностями	1.4.1. Доля детей-инвалидов и детей с ОВЗ, их родителей (законных представителей), положительно оценивающих уровень доступности объектов образования; положительно оценивающих отношение работников ОУ и учащихся ОУ к проблемам детей-инвалидов и детей с ОВЗ	100% - оптимальный уровень	100%
1.4.2. Доля доступных для детей-инвалидов и детей с ОВЗ, их родителей (законных представителей) объектов инфраструктуры ОУ		100% - оптимальный уровень	100%	100%

<i>Критерии</i>	<i>Показатели</i>	<i>Границы критериев</i>	<i>Показатель по муниципалитету 2020</i>	<i>Показатель по муниципалитету 2021</i>
	1.4.3. Удельный вес обучающихся, получающих инклюзивное образование, в общей численности лиц с ограниченными возможностями здоровья, инвалидов, обучающихся по образовательным программам начального общего, основного общего, среднего общего образования	50% - оптимальный уровень	90,3%	93,9%
	1.4.4. Разработка общеобразовательной организацией адаптированных основных общеобразовательных программ	реализация адаптированных программ - оптимальный уровень	93,3%	98,9%
1.5. Состояние здоровья лиц, обучающихся по основным общеобразовательным программам, здоровьесберегающие условия, условия организации физкультурно-оздоровительной и спортивной работы в общеобразовательных организациях, а также в иных организациях, осуществляющих образовательную деятельность в части реализации основных общеобразовательных программ	1.5.1. Удельный вес лиц, обеспеченных горячим питанием, в общей численности учащихся	100% - оптимальный уровень	96,1%	88,3%
	1.5.2. Снижение заболеваемости учащихся	36% - оптимальный уровень	48,5%	41,5%
	1.5.3. Соответствие учебных помещений требованиям СанПиН по воздушно-тепловому режиму, освещению, водоснабжению (по результатам проверки Роспотребнадзора)	100% - оптимальный уровень	100%	94,1%
	1.5.4. Качество подготовки ОУ к новому учебному году	«5» - оптимальный уровень	100%	100%
1.6. Создание безопасных условий при организации образовательного процесса в общеобразовательных организациях	1.6.1. Соответствие оснащения общеобразовательного учреждения действующим нормативам противопожарной и антитеррористической безопасности (по результатам проверки ГПН и ГОЧС)	100% - оптимальный уровень	100%	76,5%
II. Критерии качества образовательного процесса				
2.1. Доля учащихся, получающих образование в современных условиях	2.1.1. Доля учащихся, получающих образование в современных условиях	100% - оптимальный уровень	100%	100%
2.2. Социально значимая деятельность в образовательном	2.2.1. Участие ОУ в реализации социально значимых проектов с учащимися, в т.ч. волонтерское движение.	9 соц. проектов в год – оптимальный показатель	94,1%	94,8%

<i>Критерии</i>	<i>Показатели</i>	<i>Границы критериев</i>	<i>Показатель по муниципалитету 2020</i>	<i>Показатель по муниципалитету 2021</i>
учреждении	2.2.2. Доля учащихся, вовлеченных в волонтерскую деятельность	20% - оптимальный уровень Ниже 10% - неудовлетворительный уровень	-	27,8%
	2.2.3. Доля учащихся, вовлеченных в деятельность общественных объединений в ОУ	30% - оптимальный уровень Ниже 20% - неудовлетворительный уровень	-	37,1%
	2.2.4. Доля учащихся, охваченных мероприятиями по гражданскому, патриотическому и др. воспитанию	50% - оптимальный уровень Ниже 25% - неудовлетворительный уровень	-	100%
	2.2.5. Доля учащихся (по уровням образования), принявших участие в индивидуальной профилактической работе (безнадзорность и правонарушения несовершеннолетних учащихся)	100% - оптимальный уровень Ниже 100% неудовлетворительный результат	-	100%
	2.2.6. Доля учащихся, состоящих на внутришкольном учете.	10% - оптимальный уровень Выше 10% - неудовлетворительный уровень	-	2,1%
	2.2.7. Доля учащихся, состоящих на учете в ОПДН	10% - оптимальный уровень Выше 10% - неудовлетворительный уровень	-	1,1%
	2.2.8. Доля учащихся, занятых досуговой деятельностью	100% - оптимальный уровень Ниже 100% неудовлетворительный результат	-	100%
	2.2.9. Доля учащихся с неродным русским языком, охваченных мероприятиями по социальной и культурной адаптации	100% - оптимальный уровень Ниже 100% неудовлетворительный результат	-	100%
	2.2.10. Доля педагогических работников, осуществляющих деятельность по классному руководству, получивших поощрения в ОУ	40% - оптимальный уровень Ниже 40% неудовлетворительный результат	-	75,4%

<i>Критерии</i>	<i>Показатели</i>	<i>Границы критериев</i>	<i>Показатель по муниципалитету 2020</i>	<i>Показатель по муниципалитету 2021</i>
2.3. Наличие инновационной среды	2.3.1. Удельный вес выпускников, успешно выполнивших диагностические контрольные работы (предметные) по Графику диагностики уровня обученности учащихся, указанному в Плана деятельности Управления образования администрации МО ГО «Воркута» на календарный год.	80% - оптимальный уровень	95,6%	95,8%
	2.3.2. Удельный вес выполненных диагностических контрольных работ, от общего числа диагностических контрольных работ (предметных) по Графику диагностики уровня обученности учащихся, указанному в Плана деятельности Управления образования администрации МО ГО «Воркута» на календарный год.	80% - оптимальный уровень	96,2%	100%
	2.3.3. Охват учащихся персонифицированным дополнительным образованием	более 51% - оптимальный уровень	81,8%	84,9%
III. Критерии интеграции ОУ в местное сообщество				
3.1. Открытость населению: государственно-общественное управление, обратная связь с потребителями	3.1.1. Соответствие официального сайта Постановлению Правительства РФ от 10.08.2013 № 582 и приказу Рособнадзора от 29.05.2014 № 785	100% соответствия - оптимальный уровень	100%	100%
	3.1.2. Наличие органа общественного управления	100% наличие - оптимальный уровень	100%	100%
3.2. Доступность услуг населению	3.2.1. Выполнение образовательных программ учебного года	100% - оптимальный уровень	100%	100%
	3.2.2. Отсутствие учащихся, оставленных на повторный курс обучения	100% - оптимальный уровень	99,98%	99,99%
	3.2.3. Выдача документов об образовании выпускникам ОУ	100% - оптимальный уровень	100%	99,3%
3.3. Взаимодействие ОУ с внешними сообществами	3.3.1. Количество договоров сетевого взаимодействия	3 – оптимальный уровень	96,1%	96,1%
IV. Критерии качества образовательных результатов				
4.1. Предметные и метапредметные результаты	4.1.1. Удельный вес учащихся 9,11 классов, успешно выполнивших диагностические контрольные работы по русскому языку и математике на сайте СтатГрад от общего числа выпускников (по графику УпрО)	90-100% - оптимальный уровень	94,7%	95,3%
	4.1.2. Результативность участия во Всероссийских мониторинговых исследованиях	100% - оптимальный уровень	99,8%	98,8%

<i>Критерии</i>	<i>Показатели</i>	<i>Границы критериев</i>	<i>Показатель по муниципалитету 2020</i>	<i>Показатель по муниципалитету 2021</i>
	4.1.3. Качество выполнения Всероссийских мониторинговых исследований	80-100% - оптимальный уровень	70,5%	60,3%
	4.1.4. Достижение обучающимися планируемых предметных результатов освоения основной образовательной программы начального общего образования	Базовый уровень – 100% (оптимальный) Выше базового уровня – 65%+35% базовый уровень (оптимальный) <i>Оптимальный уровень 100%</i>	-	100%
	4.1.5. Достижение обучающимися планируемых предметных результатов освоения основной образовательной программы основного общего образования	Базовый уровень – 100% Выше базового уровня – 50% +50% базовый уровень <i>Оптимальный уровень 100%</i>	-	100%
	4.1.6 Достижение обучающимися планируемых предметных результатов освоения основной образовательной программы среднего общего образования	Базовый уровень – 100% Выше базового уровня – 70% +30% базовый уровень <i>Оптимальный уровень 100%</i>	-	99,7%
	4.1.7 Достижение метапредметных результатов	Повышенный уровень – 50% Базовый уровень – 40% Пониженный уровень – 10% Оптимальный уровень – 100%	-	84,9%
	4.1.8. Оценка функциональной грамотности	Повышенный уровень – 50% Базовый уровень – 40% Пониженный уровень – 10% Оптимальный уровень – 100%	-	88,8%
	4.1.9. Обеспечение процедур оценки качества	100% соответствия нормативным документам	-	94,1%
	4.1.10. Обеспечение объективности Всероссийской олимпиады школьников	100% соответствия нормативным документам	-	99,9%
4.2 Результаты аттестации обучающихся по образовательным программам основного общего образования и	4.2.1. Удельный вес численности выпускников, освоивших образовательные программы среднего общего образования, получивших количество баллов по ЕГЭ ниже минимального, в общей численности выпускников,	ЕГЭ ^{min} /ЕГЭ 100%, где ЕГЭ ^{min} – количество выпускников, получивших количество баллов по ЕГЭ ниже минимального. ЕГЭ - общее количество	36%	15,1%

<i>Критерии</i>	<i>Показатели</i>	<i>Границы критериев</i>	<i>Показатель по муниципалитету 2020</i>	<i>Показатель по муниципалитету 2021</i>
среднего общего образования	освоивших образовательные программы среднего общего образования, сдававших ЕГЭ по всем предметам учебного плана.	выпускников, сдававших ЕГЭ. 0% - оптимальный уровень		
	4.2.2. Удельный вес численности выпускников, освоивших образовательные программы основного общего образования, получивших количество баллов по ОГЭ ниже минимального, в общей численности выпускников, освоивших образовательные программы основного общего образования, сдававших ОГЭ по всем предметам учебного плана	ОГЭ _{min} /ОГЭ 100%, где ОГЭ _{min} – количество выпускников, получивших количество баллов по ОГЭ ниже минимального. ОГЭ - общее количество выпускников, сдававших ОГЭ. 0% - оптимальный уровень	-	0,1%
	4.2.3. Отношение среднего балла ЕГЭ по математике (профильный уровень) и русскому языку текущего года к среднему баллу ЕГЭ предыдущего года	Средний балл выше предыдущего - оптимальный уровень	30,8	75%
	4.2.4. Отношение среднего балла ОГЭ текущего года к среднему баллу ОГЭ предыдущего года	Средний балл выше предыдущего - оптимальный уровень	-	-
4.3. Личностные результаты	4.3.1. Доля выпускников, закончивших ОУ 6 лет назад, успешно реализовавшихся в жизни в качестве гражданина, труженика, семьянина	70% - оптимальный уровень	79,6%	83,9%
4.4. Сохранность контингента	4.4.1. Отсутствие учащихся, выбывших из ОУ без уважительной причины	100% сохранности контингента - оптимальный уровень	100%	100%
4.5. Система выявления, поддержки и развития способностей и талантов у детей и молодежи	4.5.1. Наличие системы мероприятий по выявлению, поддержке и развитию способностей и талантов у детей и молодежи	Да – 100% Нет – 0%	-	100%
	4.5.2. Наличие системы мероприятий по выявлению, поддержке и развитию способностей и талантов у обучающихся с ОВЗ	Да – 100% Нет – 0%	-	100%
	4.5.3. Охват обучающихся олимпиадным движением	25% - оптимальный уровень Ниже 25% - неудовлетворительный уровень	-	55,4%
	4.5.4. Охват обучающихся дополнительным образованием	75-80% - оптимальный уровень Ниже 75% - неудовлетворительный уровень	-	89%
	4.5.5. Охват одаренных обучающихся психолого-педагогическим сопровождением	90-100% - оптимальный уровень Ниже 90% - неудовлетворительный	-	97,2%

<i>Критерии</i>	<i>Показатели</i>	<i>Границы критериев</i>	<i>Показатель по муниципалитету 2020</i>	<i>Показатель по муниципалитету 2021</i>
		й		
	4.5.6. Доля одаренных обучающихся, занимающихся по сетевым программам совместно с профессиональными организациями	10-20% - оптимальный уровень Ниже 10% - неудовлетворительный	-	9,6%
	4.5.7. Доля обучающихся, занимающихся по индивидуальным учебным планам, среди победителей олимпиад	10-15% - оптимальный уровень 5% - базовый уровень	-	8,3%
	4.5.8. Доля обучающихся, занимающихся по профильным и предпрофильным программам, среди победителей олимпиад	10-15% - оптимальный уровень 5% - базовый уровень	-	16,3%
<i>V. Критерии качества результатов социализации</i>				
5.1. Удовлетворенность образовательными услугами всех категорий потребителей	5.1.1. Удовлетворенность населения качеством общего образования от общего числа опрошенных родителей, дети которых посещают ОУ	94% - оптимальный уровень	99,36%	99,8%
	5.1.2. Удовлетворенность качеством дополнительного образования в ОУ от общего числа опрошенных родителей, дети которых посещают ОУ	100% - оптимальный уровень	93,6%	98,6%
5.2. Система работы по самоопределению и профессиональной ориентации обучающихся	5.2.1. Охват обучающихся выпускных классов тестированием по самоопределению в центре «Ориентир» в МОУ «СОШ № 23» г. Воркуты	100% - оптимальный уровень Ниже 100% - неудовлетворительный	-	96,8%
	5.2.2. Охват обучающихся мероприятиями профессиональной направленности	70-80% - оптимальный уровень	-	91,3%
	5.2.3. Охват обучающихся мероприятиями ранней профилитации	100% - оптимальный уровень Ниже 100% - неудовлетворительный	-	100%
	5.2.4. Охват обучающихся с ОВЗ мероприятиями по самоопределению	50% - оптимальный уровень	-	91,2%
	5.2.5. Охват обучающихся сетевыми мероприятиями с предприятиями города	15-20% - оптимальный уровень	-	20,3%
	5.2.6. Охват обучающихся системой профориентационных мероприятий по содействию в удовлетворении потребностей в кадрах на основе анализа рынка труда города («Ярмарка профессий», сотрудничество с СПО города)	100% - оптимальный уровень	-	100%
	5.2.7. Количество участников в конкурсных мероприятиях	1 балл за каждого победителя	-	5,1%

<i>Критерии</i>	<i>Показатели</i>	<i>Границы критериев</i>	<i>Показатель по муниципалитету 2020</i>	<i>Показатель по муниципалитету 2021</i>
	профессиональной направленности			
VI. Критерии экономической эффективности				
6.1. Привлечение внебюджетных и привлеченных средств	6.1.1. Деятельность ОУ по привлечению внебюджетных средств	наличие и привлечение - оптимальный уровень	82,4%	82,4%
6.2. Эффективность использования материально-технических и финансовых ресурсов	6.2.1. Оснащенность ОУ материально-техническими ресурсами учебных кабинетов	40% - оптимальный уровень	92,1%	91,9%
VII. Критерии конкурентоспособности				
7.1. Конкурентность учреждения, учащихся и педагогов	7.1.1. Охват детей начальным общим, основным общим, средним общим образованием (отношение численности учащихся, осваивающих образовательные программы начального общего, основного общего или среднего общего образования, к численности детей в возрасте 7 - 18 лет, проживающих в микрорайоне).	80 – 100% - оптимальный уровень, 60 – 70 – допустимый уровень, менее 60% - критический	94,7%	96%
VIII. Критерий инновационности				
8.1. Наличие инновационной площадки	8.1.1. Наличие пилотных классов, ресурсных центров	Открытие пилотных классов или присвоение статуса ресурсных центров - оптимальный уровень	70,6%	64,7%
8.2. Наличие наград, грантов и других достижений ОУ	8.2.1. Участие ОУ в конкурсах различного уровня	1 раз в год - оптимально	88,2%	100%
IX. Критерии достижения общественного признания				
9.1. Результаты кластерной оценки	9.1.1. Рейтингование ОУ	кластеризация ОУ	52,9% (9 кластер – 9 ОО)	41,18%
9.2. Результаты профессиональной и общественной экспертной оценки	9.2.1. Мониторинг общественного мнения (НОКО)	80% от максимального количества баллов – оптимальный уровень	87,7% (все ОО за 3 года)	87,7%

РЕЗУЛЬТАТЫ АНАЛИЗА МОНИТОРИНГОВЫХ ИССЛЕДОВАНИЙ ОБЩЕОБРАЗОВАТЕЛЬНЫХ УЧРЕЖДЕНИЙ

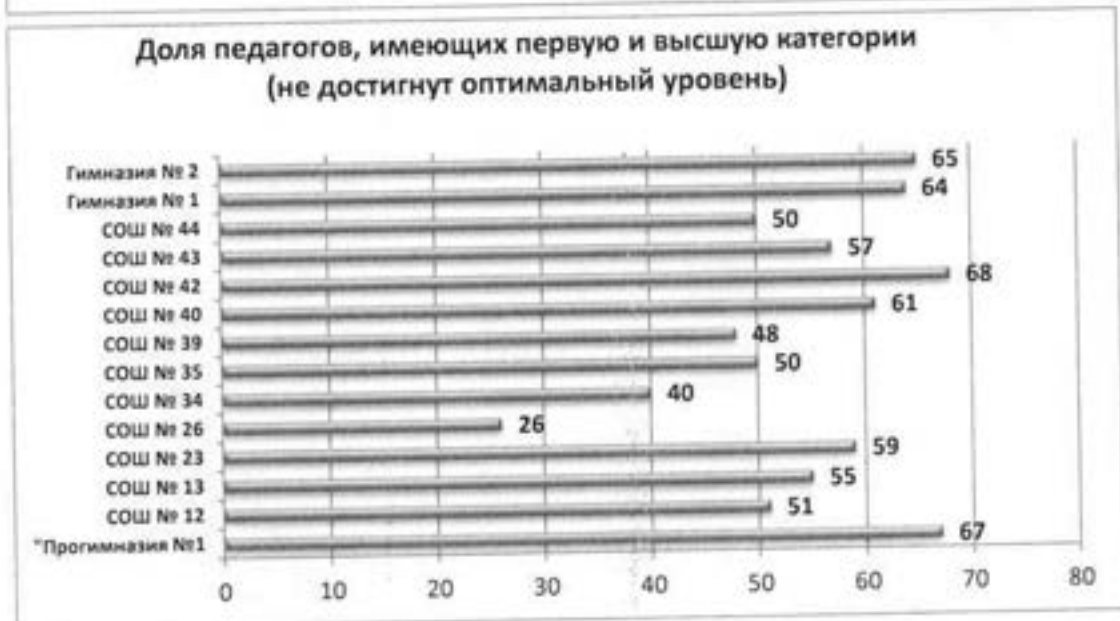
I. Критерии качества образовательных условий.

1.1. Развитие педагогических сотрудников.

1.1.1. По итогам мониторинга Стандарта качества доля педагогов, имеющих первую и высшую категорию, составила 58,2%, что ниже оптимального уровня на 11,8%, и ниже показателя 2020 года на 0,6% (2020 – 58,8%).

Достигнут показатель в МБОУ «НШДС № 1» г. Воркуты (80%), МОУ «СОШ № 14» г. Воркуты (72%), МОУ «Гимназия № 6» г. Воркуты (75,6%).

На гистограммах представлены показатели в разрезе общеобразовательных учреждений:



1.1.2. Доля педагогов, повысивших квалификацию за последние три года, составила 99,4%, что ниже оптимального уровня на 0,6%, и ниже на 0,3% показателя 2020 года – 99,7%. Оптимальный уровень в МБОУ «НШДС № 1» г. Воркуты, МАОУ «Прогимназия № 1» г. Воркуты, МОУ «СОШ № 12» г. Воркуты, МОУ «СОШ № 23» г. Воркуты, МОУ «СОШ № 26» г. Воркуты, МОУ «СОШ № 34» г. Воркуты, МОУ «СОШ № 35» г. Воркуты, МОУ «СОШ № 39 им. Г.А. Чернова» г. Воркуты, МОУ «СОШ № 40 с УИОП» г. Воркуты, МОУ «СОШ № 42» г. Воркуты, МОУ «СОШ № 43» г. Воркуты, МОУ «СОШ № 44» г. Воркуты, МОУ «Гимназия № 1» г. Воркуты, МОУ «Гимназия № 2» г. Воркуты.

Не достигнут оптимальный уровень в МОУ «СОШ № 13» г. Воркуты (97,6%), МОУ «СОШ № 14» г. Воркуты (93,0%).